

**2019年度
淄博市人力资源和社会保
障局部门决算**

目 录

第一部分 部门概况

- 一、部门职责
- 二、机构设置

第二部分 2019 年度部门决算表

- 一、收入支出决算总表
- 二、收入决算表
- 三、支出决算表
- 四、财政拨款收入支出决算总表
- 五、一般公共预算财政拨款支出决算表
- 六、一般公共预算财政拨款基本支出决算表
- 七、一般公共预算财政拨款“三公”经费支出决算表
- 八、政府性基金预算财政拨款收入支出决算表

第三部分 2019 年度部门决算情况说明

- 一、收入支出决算总体情况说明
- 二、收入决算情况说明
- 三、支出决算情况说明
- 四、财政拨款收入支出决算总体情况说明

五、一般公共预算财政拨款支出决算情况说明

六、一般公共预算财政拨款基本支出决算情况说明

七、一般公共预算财政拨款“三公”经费支出决算情况说明

八、政府性基金预算财政拨款收入支出决算情况说明

九、重要事项情况说明

第四部分 名词解释

第五部分 附件

第一部分

部门概况

一、部门职责

1、贯彻执行国家、省人力资源和社会保障法律法规政策，起草人力资源和社会保障地方性法规、政府规章草案，拟订全市人力资源和社会保障事业发展规划和政策，并组织实施和监督检查。

2、拟订人力资源市场发展规划和人力资源流动政策，建立统一规范的人力资源市场，促进人力资源合理流动和有效配置。拟订人力资源服务业发展规划和政策。健全人力资源市场监管体系。

3、负责促进就业创业工作。拟订统筹城乡就业创业发展规划和政策，完善城乡劳动者平等就业制度、就业援助制度和职业培训制度，健全公共就业创业服务体系。牵头拟订高校毕业生就业创业政策。负责就业、失业预测预警和信息引导，拟订应对预案，实施预防、调节和控制，保持就业形势稳定。会同有关部门拟订并组织实施国（境）外人员来我市工作政策。

4、统筹推进建立覆盖城乡的多层次社会保障体系。拟订基本养老、失业、工伤保险及其补充保险政策、标准并组织实施。完善全市统一的养老、失业、工伤保险关系转续办法和市级统筹制度。拟订机关企事业单位离退休政策。拟订养老、失业、工伤保险及其补充保险基金管理和监督制度，编报相关社会保险基金预决算建议草案。负责相关社会保险基金预测预警和信息引导，拟订应对预案，实施预防、调节和控制，保持相关社会保险基金

总体收支平衡。负责全市基本养老、失业、工伤保险经办管理业务的统筹协调指导。会同有关部门实施全民参保计划。

5、统筹拟订劳动人事争议调解仲裁制度和劳动关系政策，完善劳动关系协商协调机制，拟订职工工作时间、休息休假和假期制度，拟订消除非法使用童工政策和女工、未成年工特殊劳动保护政策。组织实施劳动人事争议调解仲裁和劳动保障监察，协调劳动者维权工作，依法查处违法案件。

6、参与深化人才发展体制机制改革工作。负责专业技术人才和技能人才队伍建设工作。组织拟订全市专业技术人才、高技能人才规划、政策以及留学回国人员来我市创新创业政策，并组织实施。健全落实博士后制度。协调推进全市人才服务体系建设。负责非教育系统公派留学管理工作。拟订专业技术人员管理、继续教育政策。牵头深化职称制度改革工作。推进职业资格证书制度改革，健全职业技能多元化评价政策。拟订全市技工院校及职业培训机构发展规划、政策并组织实施，统筹组织和指导全市职业技能竞赛工作。组织拟订技能人才培养、选拔、评价、使用和激励制度。

7、会同有关部门指导事业单位人事制度改革，按照管理权限负责规范事业单位岗位设置、公开招聘、聘用合同等人事综合管理工作，拟订事业单位工作人员和机关工勤人员人事管理政策。

8、综合管理全市表彰奖励工作。会同有关部门组织落实国家功勋荣誉表彰制度。拟订政府表彰奖励制度，按照权限审核市

政府实施的表彰奖励事项。依法办理市政府提请市人大常委会决定任免工作人员和市政府任免工作人员有关事项。

9、负责全市事业单位工资福利管理工作。会同有关部门拟订全市事业单位人员工资收入分配政策，拟订企业人员工资收入分配调控政策，会同有关部门建立健全企事业单位人员工资决定、正常增长和支付保障机制。会同有关部门拟订企事业单位人员福利政策。

10、会同有关部门拟订农民工工作的综合性政策和规划，推动相关政策落实，协调解决重点难点问题，维护农民工合法权益。

11、负责本部门职责范围和分管行业领域的安全生产监督管理工作。

12、负责本部门和所属单位党的建设的工作。

13、完成市委、市政府交办的其他任务。

二、机构设置

从决算单位构成看，淄博市人力资源和社会保障局部门决算包括：局本级决算、局属事业单位决算。

纳入淄博市人力资源和社会保障局2019年度部门决算编制范围的预算单位8个包括：

- 1、淄博市人力资源和社会保障局本级
- 2、淄博市就业服务中心
- 3、淄博市社会保险事业中心
- 4、淄博市职业技能鉴定指导中心

- 5、淄博市创业贷款担保中心
- 6、淄博市劳动保障信息中心
- 7、淄博市劳动人事争议仲裁院
- 8、淄博市劳动和社会保障监察处

第二部分

2019年度部门决算表

收入支出决算总表

公开01表

部门：淄博市人力资源和社会保障局

单位：万元

收入			支出		
项目	行次	决算数	项目	行次	决算数
栏次		1	栏次		2
一、一般公共预算财政拨款收入	1	53,835.64	一、一般公共服务支出	31	1,188.35
二、政府性基金预算财政拨款收入	2	0.00	二、外交支出	32	0.00
三、上级补助收入	3	349.59	三、国防支出	33	0.00
四、事业收入	4	0.00	四、公共安全支出	34	0.00
五、经营收入	5	0.00	五、教育支出	35	140.00
六、附属单位上缴收入	6	0.00	六、科学技术支出	36	0.00
七、其他收入	7	0.38	七、文化旅游体育与传媒支出	37	0.00
	8		八、社会保障和就业支出	38	52,010.87
	9		九、卫生健康支出	39	0.00
	10		十、节能环保支出	40	0.00
	11		十一、城乡社区支出	41	0.00
	12		十二、农林水支出	42	834.63
	19		十九、住房保障支出	49	122.10
	20		二十、粮油物资储备支出	50	0.00
	21		二十一、灾害防治及应急管理支出	51	0.00
	22		二十二、其他支出	52	0.00
	23		二十三、债务还本支出	53	0.00
	24		二十四、债务付息支出	54	0.00
	25			55	
本年收入合计	26	54,185.61	本年支出合计	56	54,295.94
用事业基金弥补收支差额	27	0.00	结余分配	57	0.00
年初结转和结余	28	1,463.20	年末结转和结余	58	1,352.87
	29			59	
总计	30	55,648.82	总计	60	55,648.82

注：本表反映部门本年度的总收支和年末结转结余情况，本表金额转化为万元时，因四舍五入可能存在尾差。

收入决算表

公开02表

部门：淄博市人力资源和社会保障局

单位：万元

项目		本年收入合计	财政拨款收入	上级补助收入	事业收入	经营收入	附属单位上缴收入	其他收入
功能分类 科目编码	科目名称							
栏次		1	2	3	4	5	6	7
合 计		54,185.61	53,835.64	349.59	0.00	0.00	0.00	0.38
201	一般公共服务支出	1,271.12	1,216.12	55.00	0.00	0.00	0.00	0.00
20110	人力资源事务	1,221.12	1,166.12	55.00	0.00	0.00	0.00	0.00
2011004	政府特殊津贴	73.92	73.92	0.00	0.00	0.00	0.00	0.00
2011008	引进人才费用	1,042.70	1,042.70	0.00	0.00	0.00	0.00	0.00
2011099	其他人力资源事务支出	104.50	49.50	55.00	0.00	0.00	0.00	0.00
20132	组织事务	50.00	50.00	0.00	0.00	0.00	0.00	0.00
2013202	一般行政管理事务	50.00	50.00	0.00	0.00	0.00	0.00	0.00
205	教育支出	140.00	140.00	0.00	0.00	0.00	0.00	0.00
20503	职业教育	140.00	140.00	0.00	0.00	0.00	0.00	0.00
2050303	技校教育	140.00	140.00	0.00	0.00	0.00	0.00	0.00
208	社会保障和就业支出	52,252.59	51,957.62	294.59	0.00	0.00	0.00	0.38
20801	人力资源和社会保障管理事务	10,014.94	9,719.97	294.59	0.00	0.00	0.00	0.38
2080101	行政运行	3,219.00	3,219.00	0.00	0.00	0.00	0.00	0.00
2080102	一般行政管理事务	1,395.87	1,395.87	0.00	0.00	0.00	0.00	0.00
2080105	劳动保障监察	33.78	33.78	0.00	0.00	0.00	0.00	0.00
2080106	就业管理事务	1,742.12	1,742.12	0.00	0.00	0.00	0.00	0.00
2080107	社会保险业务管理事务	248.00	248.00	0.00	0.00	0.00	0.00	0.00
2080108	信息化建设	131.19	131.19	0.00	0.00	0.00	0.00	0.00
2080109	社会保险经办机构	863.69	569.10	294.59	0.00	0.00	0.00	0.00
2080111	公共就业服务和职业技能鉴定机构	1,935.44	1,935.06	0.00	0.00	0.00	0.00	0.38
2080199	其他人力资源和社会保障管理事务支出	445.85	445.85	0.00	0.00	0.00	0.00	0.00
20805	行政事业单位离退休	33,036.34	33,036.34	0.00	0.00	0.00	0.00	0.00
2080502	事业单位离退休	1.38	1.38	0.00	0.00	0.00	0.00	0.00
2080506	机关事业单位职业年金缴费支出	104.96	104.96	0.00	0.00	0.00	0.00	0.00
2080507	对机关事业单位基本养老保险基金的补助	29,000.00	29,000.00	0.00	0.00	0.00	0.00	0.00
2080599	其他行政事业单位离退休支出	3,930.00	3,930.00	0.00	0.00	0.00	0.00	0.00
20807	就业补助	152.60	152.60	0.00	0.00	0.00	0.00	0.00
2080712	高技能人才培养补助	150.00	150.00	0.00	0.00	0.00	0.00	0.00
2080713	求职创业补贴	2.60	2.60	0.00	0.00	0.00	0.00	0.00
20808	抚恤	6.42	6.42	0.00	0.00	0.00	0.00	0.00
2080801	死亡抚恤	6.42	6.42	0.00	0.00	0.00	0.00	0.00
20810	社会福利	90.88	90.88	0.00	0.00	0.00	0.00	0.00
2081099	其他社会福利支出	90.88	90.88	0.00	0.00	0.00	0.00	0.00
20899	其他社会保障和就业支出	8,951.42	8,951.42	0.00	0.00	0.00	0.00	0.00
2089901	其他社会保障和就业支出	8,951.42	8,951.42	0.00	0.00	0.00	0.00	0.00
213	农林水支出	399.80	399.80	0.00	0.00	0.00	0.00	0.00
21308	普惠金融发展支出	399.80	399.80	0.00	0.00	0.00	0.00	0.00
2130804	创业担保贷款贴息	399.80	399.80	0.00	0.00	0.00	0.00	0.00
221	住房保障支出	122.10	122.10	0.00	0.00	0.00	0.00	0.00
22102	住房改革支出	122.10	122.10	0.00	0.00	0.00	0.00	0.00
2210201	住房公积金	122.10	122.10	0.00	0.00	0.00	0.00	0.00

注：本表反映部门本年度取得的各项收入情况，本表金额转化为万元时，因四舍五入可能存在尾差。

支出决算表

公开03表

单位：万元

部门：淄博市人力资源和社会保障局

项目		本年支出合计	基本支出	项目支出	上缴上级支出	经营支出	对附属单位补助支出
功能分类科目 编码	科目名称						
栏次		1	2	3	4	5	6
合计		54,295.94	7,788.15	46,507.79	0.00	0.00	0.00
201	一般公共预算支出	1,188.35	0.00	1,188.35	0.00	0.00	0.00
20110	人力资源事务	1,178.02	0.00	1,178.02	0.00	0.00	0.00
2011004	政府特殊津贴	72.96	0.00	72.96	0.00	0.00	0.00
2011008	引进人才费用	1,043.92	0.00	1,043.92	0.00	0.00	0.00
2011099	其他人力资源事务支出	61.13	0.00	61.13	0.00	0.00	0.00
20132	组织事务	10.33	0.00	10.33	0.00	0.00	0.00
2013202	一般行政管理事务	10.33	0.00	10.33	0.00	0.00	0.00
205	教育支出	140.00	0.00	140.00	0.00	0.00	0.00
20503	职业教育	140.00	0.00	140.00	0.00	0.00	0.00
2050303	技校教育	140.00	0.00	140.00	0.00	0.00	0.00
208	社会保障和就业支出	52,010.87	7,666.05	44,344.82	0.00	0.00	0.00
20801	人力资源和社会保障管理事务	10,138.31	5,942.45	4,195.86	0.00	0.00	0.00
2080101	行政运行	3,218.47	3,218.47	0.00	0.00	0.00	0.00
2080102	一般行政管理事务	1,421.92	0.00	1,421.92	0.00	0.00	0.00
2080105	劳动保障监察	33.62	0.00	33.62	0.00	0.00	0.00
2080106	就业管理事务	1,778.60	0.00	1,778.60	0.00	0.00	0.00
2080107	社会保险业务管理事务	349.02	0.00	349.02	0.00	0.00	0.00
2080108	信息化建设	181.79	0.00	181.79	0.00	0.00	0.00
2080109	社会保险经办机构	820.38	650.89	169.49	0.00	0.00	0.00
2080111	公共就业服务和职业技能鉴定机构	1,888.12	1,766.72	121.41	0.00	0.00	0.00
2080199	其他人力资源和社会保障管理事务支出	446.40	306.38	140.02	0.00	0.00	0.00
20805	行政事业单位离退休	32,710.67	89.02	32,621.65	0.00	0.00	0.00
2080502	事业单位离退休	1.38	1.38	0.00	0.00	0.00	0.00
2080506	机关事业单位职业年金缴费支出	87.64	87.64	0.00	0.00	0.00	0.00
2080507	对机关事业单位基本养老保险基金的补助	29,000.00	0.00	29,000.00	0.00	0.00	0.00
2080599	其他行政事业单位离退休支出	3,621.65	0.00	3,621.65	0.00	0.00	0.00
20807	就业补助	144.60	0.00	144.60	0.00	0.00	0.00
2080712	高技能人才培养补助	142.00	0.00	142.00	0.00	0.00	0.00
2080713	求职创业补贴	2.60	0.00	2.60	0.00	0.00	0.00
20808	抚恤	24.69	24.69	0.00	0.00	0.00	0.00
2080801	死亡抚恤	24.69	24.69	0.00	0.00	0.00	0.00
20810	社会福利	61.87	61.87	0.00	0.00	0.00	0.00
2081099	其他社会福利支出	61.87	61.87	0.00	0.00	0.00	0.00
20899	其他社会保障和就业支出	8,930.73	1,548.03	7,382.71	0.00	0.00	0.00
2089901	其他社会保障和就业支出	8,930.73	1,548.03	7,382.71	0.00	0.00	0.00
213	农林水支出	834.63	0.00	834.63	0.00	0.00	0.00
21308	普惠金融发展支出	834.63	0.00	834.63	0.00	0.00	0.00
2130804	创业担保贷款贴息	150.00	0.00	150.00	0.00	0.00	0.00
2130899	其他普惠金融发展支出	684.63	0.00	684.63	0.00	0.00	0.00
221	住房保障支出	122.10	122.10	0.00	0.00	0.00	0.00
22102	住房改革支出	122.10	122.10	0.00	0.00	0.00	0.00
2210201	住房公积金	122.10	122.10	0.00	0.00	0.00	0.00

注：本表反映部门本年度各项支出情况，本表金额转化为万元时，因四舍五入可能存在尾差。

财政拨款收入支出决算总表

公开04表

部门：淄博市人力资源和社会保障局

单位：万元

收 入			支 出				
项目	行次	金额	项目	行次	合计	一般公共预算财政拨款	政府性基金预算财政拨款
栏次		1	栏次		2	3	4
一、一般公共预算财政拨款	1	53,835.64	一、一般公共服务支出	31	1,133.79	1,133.79	0.00
二、政府性基金预算财政拨款	2		二、外交支出	32	0.00	0.00	0.00
	3		三、国防支出	33	0.00	0.00	0.00
	4		四、公共安全支出	34	0.00	0.00	0.00
	5		五、教育支出	35	140.00	140.00	0.00
	6		六、科学技术支出	36	0.00	0.00	0.00
	7		七、文化旅游体育与传媒支出	37	0.00	0.00	0.00
	8		八、社会保障和就业支出	38	51,637.36	51,637.36	0.00
	9		九、卫生健康支出	39	0.00	0.00	0.00
	10		十、节能环保支出	40	0.00	0.00	0.00
	11		十一、城乡社区支出	41	0.00	0.00	0.00
	12		十二、农林水支出	42	171.25	171.25	0.00
	13		十三、交通运输支出	43	0.00	0.00	0.00
	14		十四、资源勘探信息等支出	44	0.00	0.00	0.00
	15		十五、商业服务业等支出	45	0.00	0.00	0.00
	16		十六、金融支出	46	0.00	0.00	0.00
	17		十七、援助其他地区支出	47	0.00	0.00	0.00
	18		十八、自然资源海洋气象等支出	48	0.00	0.00	0.00
	19		十九、住房保障支出	49	122.10	122.10	0.00
	20		二十、粮油物资储备支出	50	0.00	0.00	0.00
	21		二十一、灾害防治及应急管理支出	51	0.00	0.00	0.00
	22		二十二、其他支出	52	0.00	0.00	0.00
	23		二十三、债务还本支出	53	0.00	0.00	0.00
	24		二十四、债务付息支出	54	0.00	0.00	0.00
	25			55	0.00	0.00	0.00
本年收入合计	26	53,835.64	本年支出合计	56	53,204.50	53,204.50	0.00
年初财政拨款结转和结余	27	670.96	年末财政拨款结转和结余	57	1,302.10	1,302.10	0.00
一般公共预算财政拨款	28	670.96		58			
政府性基金预算财政拨款	29	0.00		59			
总计	30	54,506.60	总计	60	54,506.60	54,506.60	0.00

注：本表反映部门本年度一般公共预算财政拨款和政府性基金预算财政拨款的总收支和年末结转结余情况，本表金额转化为万元时，因四舍五入可能存在尾差。

一般公共预算财政拨款支出决算表

公开05表

部门：淄博市人力资源和社会保障局

单位：万元

项目		本年支出		
功能分类 科目编码	科目名称	小计	基本支出	项目支出
栏次		1	2	3
合计		53,204.50	7,500.14	45,704.37
201	一般公共服务支出	1,133.79	0.00	1,133.79
20110	人力资源事务	1,123.46	0.00	1,123.46
2011004	政府特殊津贴	72.96	0.00	72.96
2011008	引进人才费用	1,043.92	0.00	1,043.92
2011099	其他人力资源事务支出	6.58	0.00	6.58
20132	组织事务	10.33	0.00	10.33
2013202	一般行政管理事务	10.33	0.00	10.33
205	教育支出	140.00	0.00	140.00
20503	职业教育	140.00	0.00	140.00
2050303	技校教育	140.00	0.00	140.00
208	社会保障和就业支出	51,637.36	7,378.04	44,259.32
20801	人力资源和社会保障管理事务	9,764.80	5,654.43	4,110.36
2080101	行政运行	3,218.47	3,218.47	0.00
2080102	一般行政管理事务	1,336.42	0.00	1,336.42
2080105	劳动保障监察	33.62	0.00	33.62
2080106	就业管理事务	1,778.60	0.00	1,778.60
2080107	社会保险业务管理事务	349.02	0.00	349.02
2080108	信息化建设	181.79	0.00	181.79
2080109	社会保险经办机构	532.36	362.87	169.49
2080111	公共就业服务和职业技能鉴定机构	1,888.12	1,766.72	121.41
2080199	其他人力资源和社会保障管理事务支出	446.40	306.38	140.02
20805	行政事业单位离退休	32,710.67	89.02	32,621.65
2080502	事业单位离退休	1.38	1.38	0.00
2080506	机关事业单位职业年金缴费支出	87.64	87.64	0.00
2080507	对机关事业单位基本养老保险基金的补助	29,000.00	0.00	29,000.00
2080599	其他行政事业单位离退休支出	3,621.65	0.00	3,621.65
20807	就业补助	144.60	0.00	144.60
2080712	高技能人才培养补助	142.00	0.00	142.00
2080713	求职创业补贴	2.60	0.00	2.60
20808	抚恤	24.69	24.69	0.00
2080801	死亡抚恤	24.69	24.69	0.00
20810	社会福利	61.87	61.87	0.00
2081099	其他社会福利支出	61.87	61.87	0.00
20899	其他社会保障和就业支出	8,930.73	1,548.03	7,382.71
2089901	其他社会保障和就业支出	8,930.73	1,548.03	7,382.71
213	农林水支出	171.25	0.00	171.25
21308	普惠金融发展支出	171.25	0.00	171.25
2130804	创业担保贷款贴息	150.00	0.00	150.00
2130899	其他普惠金融发展支出	21.25	0.00	21.25
221	住房保障支出	122.10	122.10	0.00
22102	住房改革支出	122.10	122.10	0.00
2210201	住房公积金	122.10	122.10	0.00

注：本表反映部门本年度一般公共预算财政拨款支出情况，本表金额转化为万元时，因四舍五入可能存在尾差。

一般公共预算财政拨款基本支出决算表

公开06表

单位：万元

部门：淄博市人力资源和社会保障局

人员经费			公用经费					
经济分类科目编码	科目名称	决算数	经济分类科目编码	科目名称	决算数	经济分类科目编码	科目名称	决算数
301	工资福利支出	6,320.52	302	商品和服务支出	665.67	307	债务利息及费用支出	0.00
30101	基本工资	1,821.50	30201	办公费	95.72	30701	国内债务付息	0.00
30102	津贴补贴	1,530.30	30202	印刷费	4.46	30702	国外债务付息	0.00
30103	奖金	1,293.03	30203	咨询费	5.00	30703	国内债务发行费用	0.00
30106	伙食补助费	0.00	30204	手续费	0.03	30704	国外债务发行费用	0.00
30107	绩效工资	326.51	30205	水费	11.31	310	资本性支出	0.89
30108	机关事业单位基本养老保险缴费	525.13	30206	电费	0.00	31001	房屋建筑物购建	0.00
30109	职业年金缴费	91.05	30207	邮电费	28.02	31002	办公设备购置	0.89
30110	职工基本医疗保险缴费	184.07	30208	取暖费	37.83	31003	专用设备购置	0.00
30111	公务员医疗补助缴费	92.22	30209	物业管理费	0.00	31005	基础设施建设	0.00
30112	其他社会保障缴费	17.48	30211	差旅费	67.75	31006	大型修缮	0.00
30113	住房公积金	429.05	30212	因公出国（境）费用	5.00	31007	信息网络及软件购置更新	0.00
30114	医疗费	0.00	30213	维修（护）费	22.73	31008	物资储备	0.00
30199	其他工资福利支出	10.18	30214	租赁费	9.67	31009	土地补偿	0.00
303	对个人和家庭的补助	513.06	30215	会议费	11.13	31010	安置补助	0.00
30301	离休费	61.74	30216	培训费	3.34	31011	地上附着物和青苗补偿	0.00
30302	退休费	189.69	30217	公务接待费	18.83	31012	拆迁补偿	0.00
30303	退职（役）费	0.00	30218	专用材料费	0.00	31013	公务用车购置	0.00
30304	抚恤金	25.59	30224	被装购置费	0.00	31019	其他交通工具购置	0.00
30305	生活补助	7.03	30225	专用燃料费	0.00	31021	文物和陈列品购置	0.00
30306	救济费	0.00	30226	劳务费	21.48	31022	无形资产购置	0.00
30307	医疗费补助	0.00	30227	委托业务费	0.00	31099	其他资本性支出	0.00
30308	助学金	0.00	30228	工会经费	53.48	312	对企业补助	0.00
30309	奖励金	222.31	30229	福利费	0.00	31201	资本金注入	0.00
30310	个人农业生产补贴	0.00	30231	公务用车运行维护费	15.67	31203	政府投资基金股权投资	0.00
30399	其他对个人和家庭的补助	6.70	30239	其他交通费用	105.74	31204	费用补贴	0.00
			30240	税金及附加费用	0.00	31205	利息补贴	0.00
			30299	其他商品和服务支出	148.47	31299	其他对企业补助	0.00
						399	其他支出	0.00
						39906	赠与	0.00
						39907	国家赔偿费用支出	0.00
						39908	对民间非营利组织和群众性自治组织补贴	0.00
						39999	其他支出	0.00
	人员经费合计	6,833.58					公用经费合计	666.55

注：本表反映部门本年度一般公共预算财政拨款基本支出明细情况，本表金额转化为万元时，因四舍五入可能存在尾差。

一般公共预算财政拨款“三公”经费支出决算表

公开07表
单位：万元

部门：淄博市人力资源和社会保障局

预算数						决算数					
合计	因公出国 (境)费	公务用车购置及运行费			公务接待费	合计	因公出国 (境)费	公务用车购置及运行费			公务接待费
		小计	公务用车购 置费	公务用车运 行费				小计	公务用车购 置费	公务用车运 行费	
1	2	3	4	5	6	7	8	9	10	11	12
45.70	5.00	18.50	0.00	18.50	22.20	39.50	5.00	15.67	0.00	15.67	18.83

注：本表反映部门本年度“三公”经费支出预决算情况。其中：预算数为“三公”经费年初预算数，决算数是包括当年一般公共预算财政拨款和以前年度结转资金安排的实际支出，本表金额转化为万元时，因四舍五入可能存在尾差。

政府性基金预算财政拨款收入支出决算表

公开08表
单位：元

部门：淄博市人力资源和社会保障局

项 目		年初结转和结余	本年收入	本年支出			年末结转和结余
功能分类 科目编码	科目名称			小计	基本支出	项目支出	
栏次		1	2	3	4	5	6
合 计							

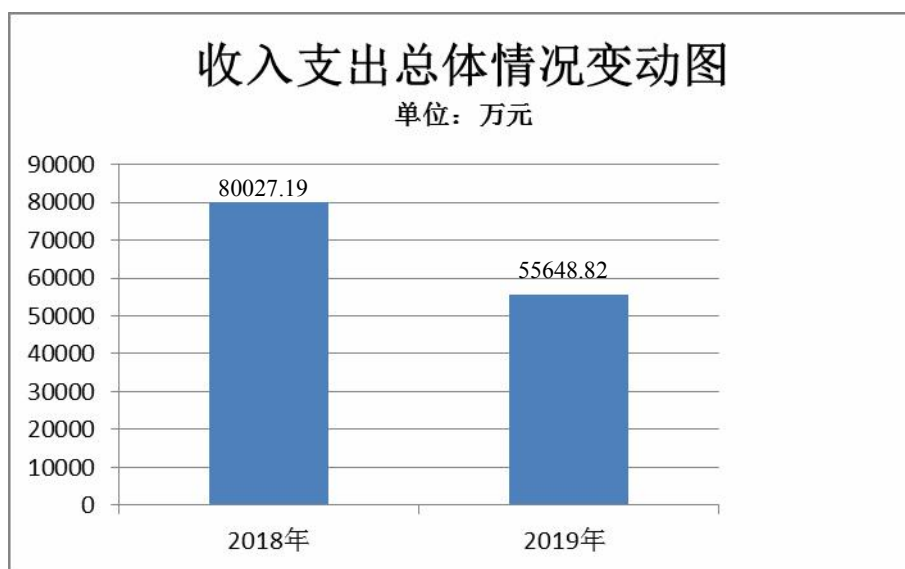
注：本表反映部门本年度政府性基金预算财政拨款收入、支出及结转和结余情况。本部门没有政府性基金收入，也没有使用政府性基金安排的支出，故本表无数据，本表金额转化为万元时，因四舍五入可能存在尾差。

第三部分

2019年度部门决算情况说明

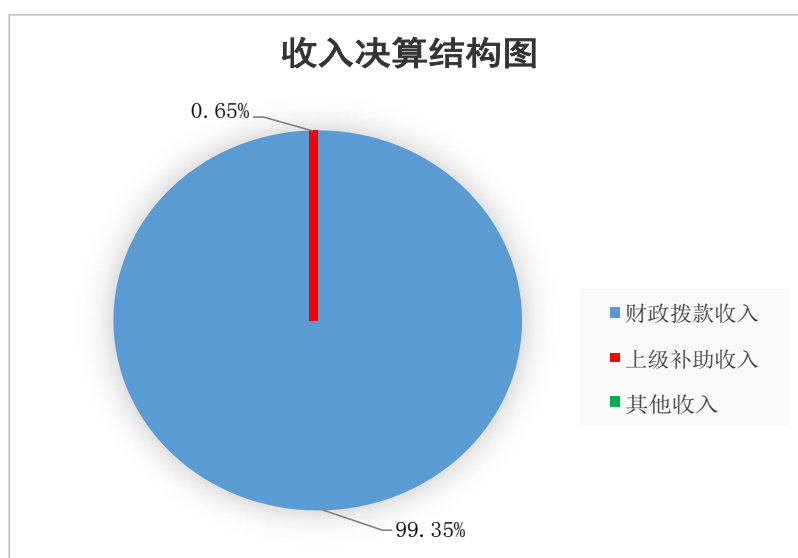
一、收入支出决算总体情况说明

2019 年度收、支总计 55648.82 万元。与 2018 年相比，收、支总计各减少 24378.37 万元，下降 30.46%。主要是财政补助收入减少。



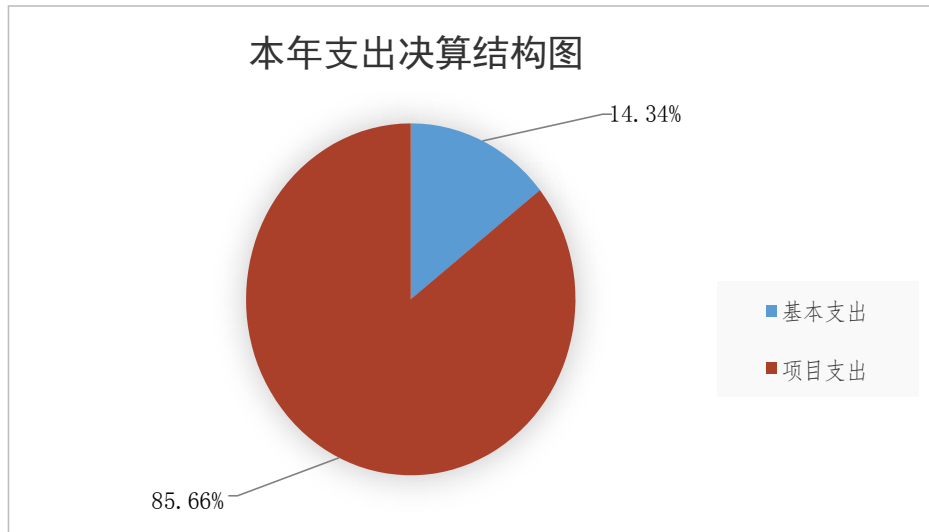
二、收入决算情况说明

本年收入合计 54185.61 万元，其中：财政拨款收入 53835.64 万元，占 99.35%；上级补助收入 349.59 万元，占 0.65%；其他收入 0.38 万元，占 0%。



三、支出决算情况说明

本年支出合计 54295.94 万元，其中：基本支出 7788.15 万元，占 14.34%；项目支出 46507.79 万元，占 85.66%；对附属单位补助支出0万元，占0%。



四、财政拨款收入支出决算总体情况说明

2019 年度财政拨款收、支总计 54506.60 万元。与 2018 年相比，财政拨款收、支总计各减少 24439.88 万元，下降 30.96%。主要是社会保障和就业支出减少。



五、一般公共预算财政拨款支出决算情况说明

（一）一般公共预算财政拨款支出决算总体情况

2019 年度一般公共预算财政拨款支出 53204.50 万元，占本年支出合计的 95.61%。与 2018 年相比，一般公共预算财政拨款支出减少 22952.42 万元，下降 30.14%。主要是社会保障和就业支出减少。



（二）一般公共预算财政拨款支出决算结构情况

2019 年度一般公共预算财政拨款支出 53204.5 万元，主要用于以下方面：一般公共服务（类）支出 1133.79 万元，占2.13%；教育（类）支出 140 万元，占 0.26%；社会保障和就业（类）支出 51637.36 万元，占 97.05%；农林水（类）支出 171.25 万元，占 0.32%；住房保障（类）支出122.1 万元，占0.24%。

一般公共预算财政拨款支出决算结构



（三）一般公共预算财政拨款支出决算具体情况

2019 年度一般公共预算财政拨款支出年初预算为 54417.18 万元，支出决算为 53204.5 万元，完成年初预算的 97.77%。决算数小于年初预算数的主要原因是财政对企业职工基本养老保险基金的补助使用了省级拨入调剂金，不在市级决算中体现。其中：

1、一般公共预算服务（类）人力资源事务（款）政府特殊津贴（项）。主要反映用于突出贡献中青年专家津贴支出。年初预算为 75 万元，支出决算为 72.96 万元，完成年初预算的 97.28 %。决算数小于预算数主要原因是严格审核津贴领取资格，形成结余资金。

2、一般公共预算服务（类）人力资源事务（款）引进人才费用（项）。主要反映用于引进人才支出。年初预算为 950 万元，支出决算为 1043.92 万元，完成年初预算的 109.89%。决算数大于预算数主要原因是政策调整，政府加大引才工作力度。

3、一般公共服务（类）人力资源事务（款）其他人力资源事务（项）。主要反映局机关离休人员特需费。年初预算为0万元，支出决算为 6.58 万元，决算数大于年初预算数主要原因是支出功能科目调整。

4、一般公共服务（类）组织事务（款）一般行政管理事务（项）。主要用于开展人力资源和社会保障管理事务支出。年初预算为0万元，支出决算为 10.33 万元，决算数大于年初预算数主要原因是支出功能科目调整。

5、教育（类）职业教育（款）技校教育（项）。主要反映用于高技能人才培养特色载体建设支出。年初预算为0万元，支出决算为 140 万元。决算数大于年初预算数主要原因是根据工作安排，省级拨付高技能人才培养特色载体建设工程补助支出。

6、社会保障和就业（类）人力资源和社会保障管理事务（款）行政运行（项）。主要反映用于机关及所属参公事业单位基本支出。年初预算为 2453.73 万元，支出决算为 3218.47 万元，完成年初预算的 131.17%。决算数大于预算数主要原因是年中新增人员经费所致。

7、社会保障和就业（类）人力资源和社会保障管理事务（款）一般行政管理事务（项）。主要反映用于开展人力资源和社会保障管理事务支出。年初预算为 1445.87 万元，支出决算为 1336.42万元，完成年初预算的 92.43%。决算数小于预算数主要原因是考试报名人数下降导致考试成本降低。

8、社会保障和就业（类）人力资源和社会保障管理事务（款）劳动保障监察（项）。主要反映用于开展劳动保障监察工作支出。年初预算为0万元，支出决算为 33.62 万元。决算数大于年初预算数主要原因是根据统一安排用于劳动保障监察信息化建设支出。

9、社会保障和就业（类）人力资源和社会保障管理事务（款）就业管理事务（项）。主要反映用于开展就业管理事务支出。年初预算为 1742.44 万元，支出决算为 1778.6 万元，完成年初预算的 102.08%。决算数与预算数基本持平。

10、社会保障和就业（类）人力资源和社会保障管理事务（款）社会保险业务管理事务（项）。主要反映用于开展社会保险业务管理事务支出。年初预算为0万元，支出决算为 349.02 万元。决算数大于年初预算数主要原因是由于机构改革，年初预算不包含淄博市社会保险业务管理事务支出。

11、社会保障和就业（类）人力资源和社会保障管理事务（款）信息化建设（项）。主要反映用于社保卡制卡支出。年初预算为 95 万元，支出决算为 181.79 万元，完成年初预算的 191.36%。决算数大于预算数主要原因是淄博市劳动保障信息中心使用上年结余结转资金支付项目建设费。

12、社会保障和就业（类）人力资源和社会保障管理事务（款）社会保险经办机构（项）。主要反映用于社会保险经办机构基本支出。年初预算为 171.66 万元，支出决算为 532.36 万元，完成年初预算的 310.29%。决算数大于预算数主要原因是由于机构改革，年初预

算不包含淄博市社会保险事业中心人员支出。

13、社会保障和就业（类）人力资源和社会保障管理事务（款）公共就业服务和职业技能鉴定机构（项）。主要反映用于局属单位淄博市就业服务中心、淄博市职业技能鉴定指导中心、淄博市创业贷款担保中心基本支出。年初预算为 1553.44 万元，支出决算为 1888.12 万元，完成年初预算的 121.54%。决算数大于预算数主要原因是淄博市劳动就业服务中心、淄博市职业技能鉴定指导中心、淄博市创业贷款担保中心年中新增人员经费。

14、社会保障和就业（类）人力资源和社会保障管理事务（款）其他人力资源和社会保障管理事务（项）。主要反映用于高技能人才补助支出、淄博市劳动保障信息中心支出。年初预算为 570.5 万元，支出决算为 446.4 万元，完成年初预算的 78.24%。决算数小于预算数主要原因是年初预算高技能人才补助部分支出预算科目调整。

15、社会保障和就业（类）行政事业单位离退休（款）事业单位离退休（项）。主要用于局属单位离退休干部人员支出。年初安排预算 1.38 万元，支出决算为 1.38 万元，完成年初预算的 100%。决算数与年初预算持平。

16、社会保障和就业（类）行政事业单位离退休（款）机关事业单位职业年金缴费支出（项）。主要用于机关事业单位职业年金缴费支出。年初预算为0万元，支出决算为 87.64 万元。决算数大于预算数主要原因是年中追加机关事业单位职业年金缴费支出。

17、社会保障和就业（类）行政事业单位离退休（款）对机关事业单位基本养老保险基金的补助（项）。主要用于对机关事业单位基本养老保险基金的补助支出。年初安排预算 29000 万元，支出决算为 29000 万元。完成年初预算的 100%。决算数与年初预算持平。

18、社会保障和就业（类）行政事业单位离退休（款）其他行政事业单位离退休支出（项）。主要用于代发行政事业单位离退休费。年初安排预算 3930 万元，支出决算为 3621.65 万元，完成年初预算的 92.15%。决算数小于预算数主要原因是离休人员减少所致。

19、社会保障和就业（类）就业补助（款）高技能人才培养补助（项）。主要用于高技能人才、技术能手、金蓝领培训培养补助。年初预算为0万元，支出决算为 142 万元。决算数大于预算数主要原因是年中高技能人才补助部分支出预算科目调整。

20、社会保障和就业（类）就业补助（款）求职补贴（项）。主要用于困难大学生求职补贴。年初预算为 12 万元，支出决算为 2.6 万元，完成年初预算的 21.67%。决算数小于预算数主要原因是根据工作安排，部分困难大学生求职补贴由省级财政补助。

21、社会保障和就业（类）抚恤（款）死亡抚恤（项）。主要用于死亡抚恤。年初预算为0万元，支出决算为 24.69 万元。决算数大于年初预算数主要原因是项目存在不可预见性，无法安排年初预算。

22、社会保障和就业（类）社会福利支出（款）其他社福利支出（项）。主要用于社会福利支出。年初预算为 0万元，支出决算为 61.87万元。决算数大于年初预算数主要原因是由于机构改革，年初预算不包含社会福利支出。

23、社会保障和就业（类）其他社会保障和就业支出（款）其他社会保障和就业支出（项）。主要用于公司局改制人员费用、下岗职工生活保障和生活救助资金等。年初预算为 9061.28 万元，支出决算为 8930.73 万元，完成年初预算的 98.56%。决算数小于预算数主要原因领取救助人员数量下降所致。

24、农林水支出（类）普惠金融发展（款）创业担保贷款贴息（项）。主要用于小额担保贷款贴息。年初预算为 100 万元，支出决算 150 万元，完成年初预算的 150.00%。决算数大于预算数主要原因是中央拨付小额担保贷款奖补资金。

25、农林水支出（类）普惠金融发展（款）其他普惠金融发展支出（项）。主要用于小额担保贷款贴息。年初预算为0万元，支出决算 21.25 万元，决算数大于年初预算数主要原因是中央拨付小额担保贷款奖补资金。

26、住房保障支出（类）住房改革支出（款）住房公积金（项）。主要用于局属单位职工公积金缴费支出。年初安排预算 122.1 万元，支出决算为 122.1 万元。完成年初预算的 100%。决算数与年初预算持平。

六、一般公共预算财政拨款基本支出决算情况说明

2019 年度一般公共预算财政拨款基本支出决算 7500.14 万元，包括人员经费和公用经费，支出具体情况如下：

人员经费 6833.58 万元，主要包括：基本工资、津贴补贴、奖金、绩效工资、机关事业单位基本养老保险缴费、职业年金缴费、职工基本医疗保险费、公务员医疗补助缴费、其他社会保险缴费、住房公积金、其他工资福利支出、对个人和家庭的补助、离休费、退休费、抚恤金、生活补助、奖励金、其他对个人和家庭的补助等。

公用经费 666.55 万元，主要包括：办公费、印刷费、咨询费、手续费、水费、邮电费、取暖费、差旅费、因公出国（境）费、维修（护）费、租赁费、会议费、培训费、公务接待费、劳务费、工会经费、公务用车运行维护费、其他交通费用、其他商品和服务支出。

七、一般公共预算财政拨款“三公”经费支出决算情况说明

（一）“三公”经费支出决算总体情况及增减变动原因

一般公共预算财政拨款“三公”经费支出范围包括市人社局机关及其所属预算单位，共 8 个预算单位。2019 年度一般公共预算财政拨款“三公”经费决算数为 39.5 万元，完成年初预算的 86.43%，其中：因公出国（境）费 5 万元，完成年初预算的 100%；公务用车购置及运行维护费 15.67 万元，完成年初预算的 84.7%；公务接待费 18.83 万元，完成年初预算的 84.21%。

2019 年“三公”经费决算比年初预算数减少 6.2 万元，主要

原因是淄博市人力资源和社会保障局坚决贯彻执行中央八项规定，严肃财经纪律，不断完善单位内部制度，重点对商品服务购买、费用报销、公务接待、公务出国（境）、车辆管理等内部控制环节进行了细化和完善。其中：因公出国（境）费与上年持平，公务用车购置及运行费减少 2.83 万元、公务接待费减少 3.37 万元。公务用车购置及运行费减少的主要原因是公车改革、公务用车更加严格规范。公务接待费减少的主要原因是严格规范公务接待管理。

（二）“三公”经费支出决算具体情况

1、因公出国（境）费决算数为 5 万元，占一般公共预算财政拨款“三公”经费总数的 12.66%。2019 年使用财政拨款安排人社局机关因公出国（境）团组 1 个，累计 1 人次。开支内容包括国际城市间交通费及培训费。

2、公务用车购置及运行维护费决算数为 15.67 万元，占一般公共预算财政拨款“三公”经费总数的 39.67%。其中：公务用车购置费用支出 0 万元，2019 年使用财政拨款购置公务用车 0 辆，公务用车运行维护费 15.67 万元，主要用于局机关及所属单位公务用车燃料费、维修费、过路过桥费、保险费等支出。2019 年市人社局及所属单位财政拨款开支运行维护的公务用车保有量为 9 辆。

3、公务接待费决算数为 18.83 万元，占一般公共预算财政拨款“三公”经费总数的 47.67%。其中：国内接待费为 18.83 万元，主要用于来我局考察调研、执行任务、学习交流、检查指导等国内公务活动接待，共计接待 118 批次，1706 人次（含：外事

接待 0 批次，0 人次）；国（境）外接待费0万元，共接待0批次，0 人次。

八、政府性基金预算财政拨款收入支出决算情况说明

2019 年本部门没有政府性基金预算财政拨款收支。

九、重要事项情况说明

（一）机关运行经费支出情况

2019 年度，机关运行经费支出 323.61 万元，与年初预算数基本持平。

（二）政府采购支出情况

2019 年度，政府采购支出总额163.02万元，其中：政府采购货物支出 36.7 万元、政府采购工程支出0万元、政府采购服务支出 126.32 万元。授予中小企业合同金额 32.19 万元，占政府采购支出总额的 19.75%，其中：授予小微企业合同金额 32.19 万元，占政府采购支出总额的19.75%。

（三）国有资产占用情况

截至 2019 年 12 月 31 日，部门（单位）共有车辆 9 辆，其中：符合规定的领导干部用车 0 辆、机要通信用车 4 辆、应急保障用车 1辆、执法执勤用车 1 辆、特种专业技术用车 3 辆、其他用车 0 辆；单位价值 50 万元以上通用设备 0 台（套）；单位价值 100 万元以上专用设备 0 台（套）。

（四）预算绩效情况

1、**预算绩效管理工作开展情况。**根据预算绩效管理要求，市 人力资源和社会保障局按照“谁用款、谁评价”的原则，组织对局

机关及所属单位，对 2019 年度市级部门预算项目进行全面自评，涵盖项目 87 个，涉及预算资金 4.57 亿元，占部门预算项目支出总额的 100%。

组织对“市创业孵化中心购买服务”“引才补贴资金”等 8 个项目开展了部门重点评价，涉及资金 3.18 亿元。从评价情况来看，上述 8 个项目完成情况较好，主要表现为：项目立项程序完整、规范，设置了明确的绩效目标，财务相关管理制度较健全，预算执行及时、有效，群众满意度较高，基本实现了预期。

2、部门决算中项目绩效自评结果。市人力资源和社会保障局 2019 年度市级部门预算项目绩效自评的 87 个项目，有 87 个项目自评等级为优，0 个项目自评等级为良，0 个项目自评等级为中。从自评情况看，项目支出绩效管理的重视程度进一步提升，大部分项目有序开展，执行和完成情况较好，资金使用比较规范，但也存在部分项目产出指标低于预期、项目实施进展慢等问题。

今年在部门决算中反映了 2019 年度淄博市人力资源和社会保障局项目支出绩效自评情况，以及“人才项目经费”“流动人员人事档案管理服务”等 9 个项目的绩效自评具体结果。（详见“第五部分 附件”）

3、部门重点评价项目绩效评价结果

以“市创业孵化中心购买服务”项目为例，该项目绩效评价综合得分 9.7，评价结果为“优秀”。（绩效评价报告详见“第五部分 附件”）

第四部分

名词解释

一、财政拨款收入：指单位从同级财政部门取得的财政预算资金。按现行管理制度，市级部门决算中反映的财政拨款包括一般公共预算财政拨款和政府性基金财政拨款。

二、上级补助收入：指事业单位从主管部门和上级单位取得的非财政补助收入。

三、事业收入：指事业单位开展专业业务活动及其辅助活动取得的收入。包括事业单位收到的财政专户实际核拨的教育收费等。

四、经营收入：指事业单位在专业业务活动及其辅助活动之外开展非独立核算经营活动取得的收入。

五、附属单位上缴收入：指事业单位附属独立核算单位按照有关规定上缴的收入。

六、其他收入：指单位取得的除上述“财政拨款收入”“上级补助收入”“事业收入”“经营收入”“附属单位上缴收入”等以外的各项收入。

七、用事业基金弥补收支差额：指事业单位在用本年的“财政拨款收入”“财政拨款结转和结余资金”“事业收入”“经营收入”“其他收入”等不足以安排当年支出的情况下，使用以前年度积累的事业基金（事业单位当年收支相抵后按国家规定提取、用于弥补以后年度收支差额的基金）弥补本年度收支缺口的资金。

八、年初结转和结余：指单位以前年度尚未完成、结转

到本年仍按原规定用途继续使用的资金，或项目已完成等产生的结余资金。

九、结余分配：指事业单位按照会计制度规定缴纳的所得税以及从非财政拨款结余或经营结余中提取的各类基金。

十、年末结转和结余：指单位本年度或以前年度预算安排、因客观条件发生变化未全部执行或未执行，结转到以后年度继续使用的资金，或项目已完成等产生的结余资金。

十一、基本支出：指单位为保障其机构正常运转、完成日常工作任务而发生的人员支出和日常公用支出。

十二、项目支出：指单位在基本支出之外为完成特定的工作任务或事业发展目标所发生的支出。

十三、经营支出：指事业单位在专业业务活动及其辅助活动之外开展非独立核算经营活动发生的支出。

十四、“三公”经费：指市级部门用财政拨款安排的因公出国（境）费、公务用车购置及运行维护费和公务接待费。其中，因公出国（境）费反映单位公务出国（境）的国际旅费、国外城市间交通费、住宿费、伙食费、培训费、公杂费等支出；公务用车购置及运行维护费反映单位公务用车购置支出（含车辆购置税）及按规定保留的公务用车燃料费、维修费、过路过桥费、保险费、安全奖励费用等支出；公务接待费反映单位按规定开支的各类公务接待（含外宾接待）支出。

十五、机关运行经费：指为保障行政单位（包括参照公务员法管理的事业单位）运行用于购买货物和服务的各项资金，包括办公及印刷费、邮电费、差旅费、会议费、福利费、日常维修费、专用材料及一般设备购置费、办公用房水电费、办公用房取暖费、办公用房物业管理费、公务用车运行维护费以及其他费用。

十六、一般公共服务（类）人力资源事务（款）政府特殊津贴（项）：指我局用于突出贡献中青年专家津贴支出。

十七、一般公共服务（类）人力资源事务（款）引进人才费用（项）：指我局用于引进人才支出。

十八、一般公共服务（类）人力资源事务（款）其他人力资源事务（项）：指我局用于机关离休人员特需费。

十九、一般公共服务（类）组织事务（款）一般行政管理事务（项）：指我局用于开展人力资源和社会保障管理事务支出。

二十、教育（类）职业教育（款）技校教育（项）：指我局用于高技能人才培养特色载体建设支出。

二十一、社会保障和就业支出（类）人力资源和社会保障管理事务（款）行政运行（项）：指我局机关及实行公务员管理的事业单位用于保障机构正常运行、开展日常工作的基本支出。

二十二、社会保障和就业支出（类）人力资源和社会保障管理事务（款）一般行政管理事务（项）：指我局机关及

局属事业单位淄博市职业技能鉴定中心、淄博市劳动保障信息中心开展人力资源和社会保障管理工作的项目支出。

二十三、社会保障和就业（类）人力资源和社会保障管理事务（款）劳动保障监察（项）：指我局用于开展劳动保障监察工作支出。

二十四、社会保障和就业支出（类）人力资源和社会保障管理事务（款）就业管理事务（项）：指我局用于就业管理工作的支出。

二十五、社会保障和就业支出（类）人力资源和社会保障管理事务（款）社会保险业务管理事务（项）：指我局用于社会保险业务管理和基金监督工作的支出。

二十六、社会保障和就业（类）人力资源和社会保障管理事务（款）信息化建设（项）：指我局用于社保卡制卡支出。

二十七、社会保障和就业支出（类）人力资源和社会保障管理事务（款）社会保险经办机构（项）：指我局用于社会保险经办机构开展业务工作的支出。

二十八、社会保障和就业支出（类）人力资源和社会保障管理事务（款）公共就业服务和职业技能鉴定机构（项）：指我局局属事业单位淄博市就业服务中心、淄博市职业技能鉴定指导中心、淄博市创业贷款担保中心的基本支出及开展业务工作的支出。

二十九、社会保障和就业支出（类）人力资源和社会保障管理事务（款）其他人力资源和社会保障管理事务支出

（项）：指我局局属事业单位淄博市劳动保障信息中心基本支出及开展业务工作的支出。

三十、社会保障和就业支出（类）行政事业单位离退休

（款）事业单位离退休（项）：指我局局属事业单位淄博市创业贷款担保中心退休人员支出。

三十一、社会保障和就业（类）行政事业单位离退休（款）机关事业单位职业年金缴费支出（项）：指我局用于机关事业单位职业年金缴费支出。

三十二、社会保障和就业（类）行政事业单位离退休（款）对机关事业单位基本养老保险基金的补助（项）：指我局对机关事业单位基本养老保险基金的补助支出。

三十三、社会保障和就业（类）行政事业单位离退休（款）其他行政事业单位离退休支出（项）：指我局用于代发行政事业单位离退休费的支出。

三十四、社会保障和就业（类）就业补助（款）高技能人才培养补助（项）：指我局用于高技能人才、技术能手、金蓝领培训培养补助支出。

三十五、社会保障和就业（类）就业补助（款）求职补贴（项）：指我局用于困难大学生求职补贴支出。

三十六、社会保障和就业（类）抚恤（款）死亡抚恤（项）：指用于局机关及所属事业单位在职及离退休人员死亡抚恤支出。

三十七、社会保障和就业（类）社会福利支出（款）其

他社福利支出（项）：指用于局属单位淄博市社会保险事业中心安排社会福利支出。

三十八、社会保障和就业（类）其他社会保障和就业支出（款）其他社会保障和就业支出（项）：指我局用于公司局改制人员费用、下岗职工生活保障和生活救助资金等支出。

三十九、农林水支出（类）普惠金融发展（款）创业担保贷款贴息（项）：指我局主要用于小额担保贷款贴息工作的支出。

四十、农林水支出（类）普惠金融发展（款）其他普惠金融发展支出（项）：指我局主要用于小额担保贷款贴息工作的支出。

四十一、住房保障支出（类）住房改革支出（款）住房公积金（项）：指局属单位淄博市社会保险事业中心职工公积金缴费支出。

第五部分

附 件

项目支出绩效自评结果汇总表

部门名称： 淄博市人力资源和社会保障局

序号	项目名称	得分
1	市人社局办公设备购置	100
2	工伤鉴定专项经费	99
3	考试往来性支出	95
4	人力资源和社会保障及就业工作会	99
5	人力资源社会保障统计及年度考核	95
6	社保基金稽核及财务内审	95
7	退休干部管理工作经费	95.5
8	退休证等大宗印刷	97.5
9	政府组织招聘会	100
10	专家及博士后工作站管理工作经费	95.8
11	专业技术人才知识更新工程题库费	100
12	特殊工种集中审核相关费用	99.8
13	职业技能指导及技能大赛经费	100
14	职称评审费	95
15	企业薪酬调查和制造业人工成本监测培训及 人力资源市场工资指导价位发布经费	100

部门名称：淄博市人力资源和社会保障局

序号	项目名称	得分
16	高校毕业生“三支一扶”招募和公益性岗位招聘经费	97.5
17	公务员及公检法考录经费	95
18	高技能人才评审费	95
19	事业单位招考经费	98.6
20	人才项目经费	100
21	社会化考试成本	99.8
22	和谐劳动关系考核测评活动经费	100
23	高端人才培养工程	99.6
24	有突出贡献中青年专家津贴	99.7
25	高技能人才补助资金	98
26	引才补贴资金	100
27	“三支一扶”大学生补助及特困家庭毕业生求职补贴资金	100
28	市创业孵化中心购买服务经费	97.3
29	公益性岗位高校毕业生就业服务经费	100
30	社会保险基金稽核经费	98

部门名称：淄博市人力资源和社会保障局

序号	项目名称	得分
31	社保卡发行成本费	98
32	“淄博-名校人才直通车”活动	100
33	创业（创客）大赛组织工作经费	100
34	公共就业服务工作经费	97.8
35	公共就业服务及政策业务培训	98.5
36	流动人员人事档案管理服务	99.83
37	人力资源市场信息网络维护	100
38	人力资源市场运行费	99.45
39	大学生创业项目、产业化项目扶持资金	95.2
40	全日制毕业生购房（租房）补贴	96
41	中心城区困难群体供暖补助资金	96
42	下岗职工生活保障和生活救助资金	99
43	环保协管员补贴资金	99
44	财务业务一体化系统维护费	96
45	创建社保工作先行城市及开展社保服务标准化试点专项经费	95.5

部门名称：淄博市人力资源和社会保障局

序号	项目名称	得分
46	机关事业单位养老保险专项业务经费	98
47	居民养老保险短信缴费通知等工作经费	97
48	社会养老保险事业处设备购置	96.9
49	社保基金财务费用	97.3
50	社保业务档案电子化	97.9
51	社保业务系统及办公设施维护	96.9
52	社会保险政策宣传	97.8
53	社会保险专项支出	96.7
54	市居保处培训项目	95.2
55	业务经办档案管理及设施维护费	95.8
56	社会养老保险事业处业务培训费	97
57	公司局改制离退休人员待遇补差资金	99
58	机关事业单位离休人员养老待遇	96.2
59	破产企业离休人员增加待遇资金	98.5
60	就业补助资金	97

部门名称： 淄博市人力资源和社会保障局

序号	项目名称	得分
61	市级机关事业单位养老保险缺口	98
62	市级企业退休人员开放城市补贴	97
63	社保基金征缴奖励	100
64	城乡居民养老保险财政补助资金	96.5
65	案件送达取证工作	100
66	劳动人事争议仲裁院标准化建设	100
67	全市基层调解组织仲裁员、调解员培训	98
68	书记员专项支出	99
69	巡回仲裁庭费用	98
70	仲裁办案补助	100
71	仲裁信息化办公办案专项经费	100
72	仲裁院办公设备购置	100
73	劳动保障监察经费	98
74	机关工勤人员考核命题费	100
75	全国（省）新职业统考	96.4

部门名称：淄博市人力资源和社会保障局

序号	项目名称	得分
76	全市“金蓝领”和社会化技师高级技师的职业技能鉴定	94
77	全市职业技能鉴定工作人员综合素质提升班	100
78	上缴省中心鉴定费	97.89
79	职业技能鉴定成本	98.3
80	12333 接线员专项支出	99
81	信息中心网络租赁费	100
82	信息系统安全等级测评费	100
83	中心机房预算	100
84	小额贷款担保中心案件诉讼费	90
85	网上服务平台运行维护费	100
86	小额贷款担保中心宣传及印刷费	100
87	租赁服务（车辆及其他运输机械租赁服务）	100

项目支出绩效自评表

（ 2019 年 度）

项目名称		人才项目经费							
主管部门及代码		[506]淄博市人力资源和社会保障局		实施单位	淄博市人力资源和社会保障局				
项目资金 (万元)		年初预算数	全年预	全年执行数	分值	执行率	得分		
		年度资金总额		8.5	8.5	8.5	10	100%	10
		其中：财政拨款		8.5	8.5	8.5	—	100%	—
		其他资金					—		—
年度 总 体 目 标	预期目标			实际完成情况					
	开展高层次人才服务各项工作，开展高层次人才调研，制作精英卡，通过座谈、宣传、现场发放资料等活动方式开展人才工作，宣传人才政策，服务人才。			高层次人才服务各项工作有序开展，完善高层次人才服务保障体系，畅通高层次人才服务绿色通道，举办全市高层次人才服务专员培训班。 大力宣传我市的人才政策、高层次人才在我市创新创业的典型事迹，吸引更多高层次人才来我市发展，营造了“尊重知识，尊重人才”的良好氛围。					
绩 效 指 标	一级指标	二级指标	三级指标	年度指标值	实际完成值	分值	得分	偏差原因分析及改进措施	
	产出指标(50分)	数量指标	区县人才调研次数	4次	6次	15	15		
		数量指标	人才交流会次数	1场及以上	1场	5	5		
		质量指标	完成率	100%	100%	20	20		
		时效指标	完成及时率	100%	100%	10	10		
	效益指标(30分)	社会效益指标	人才政策宣传覆盖范围	100%	100%	10	10		
		可持续影响指标	推进高层次人才服务体系	持续	100%	20	20		
	满意度指标(10分)	服务对象满意度指标	服务对象满意度	98%以上	99.5%	10	10		
总分					100	100			

项目支出绩效自评表

项目支出绩效自评表

（ 2019 年 度 ）

项目名称		工伤鉴定专项经费						
主管部门及代码		[506]淄博市人力资源和社会保障局		实施单位	淄博市人力资源和社会保障局			
项目资金 (万元)			年初预算数	全年预算数	全年执行数	分值	执行率	得分
		年度资金总额	22.5	22.5	24.19	10	107.5%	9
		其中：财政拨款	22.5	22.5	24.19	—	107.5%	—
		其他资金				—		—
年度 总体 目标	预期目标				实际完成情况			
	1、完成我市伤残职工劳动能力鉴定工作，确保鉴定质量； 2、组织好医疗卫生专家在医疗机构的现场查体，确保鉴定结论公平公正； 3、医疗机构做好现场鉴定服务保障工作，确保现场鉴定顺利进行。 4、及时送达鉴定结论，鉴定资料按档案管理要求及时归档。				已完成			
绩效 指标	一级指标	二级指标	三级指标	年度指标值	实际完成值	分值	得分	偏差原因分析及改进措施
	产出指标 (50分)	数量指标	病残职工鉴定数量	≥1000份	1200份	20	20	
			鉴定结论、资料送达数量	3000份	3000份	20	20	
		时效指标	年内完成	全部完成	全部	10	10	
	效益指标 (30分)	社会效益指标	省级复查鉴定维持率	80%	80%	30	30	
满意度指标 (10分)	服务对象满意度指标	维护病残职工合法权益	满意	满意	10	10		
总分						100	99	

项目支出绩效自评表

（ 2019 年 度 ）

项目名称		高校毕业生“三支一扶”招募和公益性岗位招聘经费						
主管部门及代码		[506]淄博市人力资源和社会保障局		实施单位	淄博市人力资源和社会保障局			
项目资金 (万元)		年初预算数	全年预算数	全年执行数	分值	执行率	得分	
	年度资金总额	22.33	22.33	16.79	10	75.19%	7.5	
	其中：财政拨款	22.33	22.33	16.79	—	75.19%	—	
	其他资金				—		—	
年度总体目标	预期目标			实际完成情况				
	<p>以服务基层发展为目标，以更好促进高校毕业生在基层成长成才为着力点，坚持服务基层和培养人才相结合、市场主导和政府推动相结合、政策支持和完善服务相结合的原则，突出重点、完善制度、引导预期，完善公共服务体系，着力解决制约高校毕业生到基层工作的突出问题，构建引导和鼓励高校毕业生“下得去、留得住、干得好、流得动”的长效机制。</p>			<p>完成年度高校毕业生“三支一扶”和公益性岗位招募（聘）工作，确保及时上岗服务。</p>				
绩效指标	一级指标	二级指标	三级指标	年度指标值	实际完成值	分值	得分	偏差原因分析及改进措施
	产出指标(50分)	数量指标	“三支一扶”招募人数:	50人	50人	40	40	
		时效指标	年度内完成		完成	完成	10	10
	效益指标(30分)	社会效益指标	服务基层发展	达到	达到	30	30	
	满意度指标(10分)	服务对象满意度指标	服务对象满意	满意	满意	10	10	
总分						100	97.5	

项目支出绩效自评表

项目支出绩效自评表

(2019 年度)

项目名称	“淄博-名校人才直通车”活动经费							
主管部门及代码	[506]淄博市人力资源和社会保障局			实施单位	淄博市就业服务中心			
项目资金 (万元)		年初预算数	全年预算数	全年执行数	分值	执行率	得分	
	年度资金总额	10	10	10	10	100%	10	
	其中：财政拨款	10	10	10	—	100%	—	
	其他资金				—		—	
年度总体目标	预期目标			实际完成情况				
	<p>根据“聚焦‘双一流’高校、聚焦重点单位、聚焦高层次人才”的原则，结合重点高校地域分布和我市对区域人才的吸引力度，确定省内外 10 个城市、12 所高校为活动举办地，组织市内对人才吸纳能力较强的重点单位参会。</p>			<p>“山东淄博-名校人才直通车”2019 年前往清华大学、山东大学、西安交通大学、哈尔滨工业大学、沈阳工业大学等高校开展活动 28 场次，组织 814 家次企业参加，累计提供工作岗位 4161 个，现场达成初步就业意向 5460 人次，其中博士 58 人次、硕士 1112 人次、本科 4290 人次。</p>				
绩效指标	一级指标	二级指标	三级指标	年度指标值	实际完成值	分值	得分	偏差原因分析及改进措施
	产出指标(50分)	数量指标	活动场次	12场	28场	20	20	
		质量指标	资金使用率	≥90%	100%	10	10	
		时效指标	按时完成	完成	完成	20	20	
	效益指标(30分)	社会效益指标	打造淄博引才品	全年	完成	20	20	
	满意度指标(10分)	服务对象满意度指标	企事业单位满意	满意	满意	20	20	
总分					100	100		

项目支出绩效自评表

(2019 年度)

项目名称	公共就业政策业务培训							
主管部门及代码	[506]淄博市人力资源和社会保障局			实施单	淄博市就业服务中心			
项目资金 (万元)		年初预算数	全年预算数	全年执	分值	执行率	得分	
	年度资金总额	11.21	11.21	9.51	10	84.83%	8.5	
	其中：财政拨款	11.21	11.21		—	84.83%	—	
	其他资金				—		—	
年度总体目标	预期目标			实际完成情况				
	<p>不断提升全市公共就业服务机构工作人员综合素质和业务能力，提升群众满意度。分析当年新形势，解读新出台的各项政策，提升各级工作人员对政策的精准把握程度。</p>			<p>6月29日-30日，市人力资源和社会保障局、市就业服务中心组织举办了为期2天的全市公共就业创业服务政策宣讲培训班。全市各级公共就业服务机构共计672名工作人员参加了本次培训。</p>				
绩效指标	一级指标	二级指标	三级指标	年度指标值	实际完成值	分值	得分	偏差原因分析及改进措施
	产出指标(50分)	数量指标	培训人数	≥	672人	30	30	
		质量指标	发放正确率	≥	100%	10	10	
		时效指标	按时组织	按时	准时	10	10	
	效益指标(30分)	经济效益指标	惠及企业	≥	≥ 300	10	10	
		社会效益指标	提升就业创业政策	提升	提升	10	10	
		可持续影响指标	促进就业工作发展	促进	促进	10	10	
满意度指标(10分)	服务对象满意度指标	企业和高校毕业生	满意	满意	10	10		
总分						100	98.5	

项目支出绩效自评表

项目支出绩效自评表

（ 2019 年度）

项目名称		流动人员人事档案管理服务						
主管部门及代码		[506]淄博市人力资源和社会保障局		实施单位	淄博市就业服务中心			
项目资金 (万元)		年初预算数	全年预算数	全年执行数	分值	执行率	得分	
	年度资金总额	55.6	55.6	55.2	10	99.3%	9.93	
	其中：财政拨款	55.6	55.6	55.2	10	99.3%	9.93	
	其他资金				—		—	
年度总体目标	预期目标			实际完成情况				
	2019 年全市流动人员档案管理工作，档案电子化工作			通过项目实施，推动流动人员人事档案管理服务规范化、标准化进程。				
绩效指标	一级指标	二级指标	三级指标	年度指标值	实际完成值	分值	得分	偏差原因分析及改进措施
	产出指标 (50 分)	数量指标	2019 年档案规范化、标准化	5000 份	5000 份	15	15	
		质量指标	通过项目实施，推动流动人员人事档案管理服务规范化、标准化进程。	通过项目实施，推动流动人员人事档案管理服务规范化、标准化进程。	通过项目实施，推动流动人员人事档案管理服务规范化、标准化进程。	15	15	
		时效指标	2019 年	2019 年内	2019 年内	10	10	
		成本指标	本级财政投入资金	55.6 万	55.2 万	10	9.9	偏差原因：招投标中标的金额为 55.2 万元，此部分已执行完。改进措施：进一步精确预算资金支出。
	效益指标 (30 分)	社会效益指标	提高档案管理服务水平	提高档案管理服务水平	提高档案管理服务水平	15	15	
		可持续影响指标	“三化”建设打基础	“三化”建设打基础	“三化”建设打基础	15	15	
满意度指标 (10 分)	服务对象满意度指标	服务对象满意度	服务对象满意度	<=100%	10	10		
总分						100	99.83	

项目支出绩效自评表

（ 2019 年 度 ）

项目名称	劳动人事争议仲裁院标准化建设							
主管部门及代码	[506]淄博市人力资源和社会保障局			实施单位	淄博市劳动人事争议仲裁院			
项目资金 (万元)		年初预算数	全年预算数	全年执行数	分值	执行率	得分	
	年度资金总额	10.63	10.63	10.40	10	100%	10	
	其中：财政拨款	10.63	10.63	10.40	—	100%	—	
	其他资金				—		—	
年度总体目标	预期目标			实际完成情况				
	满足日常办公办案需要。			满足日常办公办案需要。				
绩效指标	一级指标	二级指标	三级指标	年度指标值	实际完成值	分值	得分	偏差原因分析及改进措施
	产出指标 (50分)	数量指标	采购数量是否符合	≥90%	≥90%	20	20	
		质量指标	采购质量合格情况:	是	是	10	10	
		时效指标	采购完成及时率	100%	100%	20	20	
	效益指标 (30分)	社会效益指标	满足办案需要	满足	满足	15	15	
		可持续影响指标	办公办案使用效果	100%	100%	15	15	
	满意度指标 (10分)	服务对象满意度指标	受益人员满意度	≥90%	≥90%	10	10	
总分						100	100	

项目支出绩效自评表

项目支出绩效自评表

(2019 年度)

项目名称		全市基层调解组织仲裁员、调解员培训						
主管部门及代码		[506]淄博市人力资源和社会保障局			实施单位	淄博市劳动人事争议仲裁院		
项目资金 (万元)		年初预算数	全年预算数	全年执行数	分值	执行率	得分	
	年度资金总额	18	18	17.64	10	98%	8	
	其中：财政拨款	18	18	17.64	—	98%	—	
	其他资金				—		—	
年度总体目标	预期目标				实际完成情况			
	完成 3 次培训，每次 100 人				完成 3 次培训，每次 100 人			
绩效指标	一级指标	二级指标	三级指标	年度指标值	实际完成值	分值	得分	偏差原因分析及改进措施
	产出指标 (50 分)	数量指标	培训人数	300人	300人	15	15	
		质量指标	受训人员合格率	100%	100%	15	15	
		时效指标	培训计划完成及时率	≥80%	≥80%	20	20	
	效益指标 (30 分)	社会效益指标	提高仲裁员、调解员素质	提高	提高	15	15	
		可持续影响指标	培训效果影响	是	是	15	15	
满意度指标 (10 分)	服务对象满意度指标	受益人员满意度	≥90%	≥90%	10	10		
总分						100	98	

项目支出绩效自评表

(2019 年度)

项目名称	信息系统安全等级测评费							
主管部门及代码	[506]淄博市人力资源和社会保障局			实施单位	淄博市劳动保障信息中心			
项目资金 (万元)		年初预算数	全年预算数	全年执行数	分值	执行率	得分	
	年度资金总额	12	12	12	10	100%	10	
	其中：财政拨款	12	12	12	—	100%	—	
	其他资金				—		—	
年度 总体 目标	预期目标			实际完成情况				
	做好我市人力资源和社会保障核心业务系统的安全等级保护工作，完成政务安全目标			定期对信息系统安全等级状况开展等级测评。第三级信息系统应当每年至少进行一次等级测				
绩效 指标	一级指标	二级指标	三级指标	年度指标值	实际完成值	分值	得分	偏差原因分析及改进措施
	产出指标 (50分)	数量指标	开展三级等保测评	73 项	73 项	20	20	
		质量指标	达到三级等保要求	达标	达标	15	15	
			人社系统稳定运行	稳定	稳定	10	10	
	时效指标	开展时间	四季度完成	四季度完成	5	5		
	效益指标 (30分)	社会效益指标	全市人社信息化服务的正常开展	正常开展	正常开展	15	15	
		可持续影响指标	持续提供安全性	满足安全要求	满足安全要求	15	15	
	满意度指标 (10分)	服务对象满意度指	受益人员满意度	100%	100%	10	10	
						100	100	

2019 年淄博市创业孵化中心购买服务经费 项目绩效评价报告

委托单位：淄博市人力资源和社会保障局

评价机构：山东正源智库信息咨询有限公司

评价日期：2020 年 9 月

2019 年淄博市创业孵化中心购买服务经费 项目绩效评价报告

摘要

为进一步加强财政项目资金管理，及时发现问题并提出相应建议，提高资金使用的规范性和有效性，提高财政资金使用效益和管理水平，山东正源智库信息咨询有限公司受淄博市人力资源和社会保障局委托，根据中共中央、国务院《关于全面实施预算绩效管理的意见》（中发〔2018〕34号）、财政部《项目支出绩效评价管理办法》（财预〔2020〕10号）、《淄博市市级财政项目支出绩效评价管理办法（试行）》（淄财绩〔2016〕3号）、《淄博市市级预算绩效管理委托第三方机构评价管理办法（试行）》（淄财绩〔2016〕5号）等有关规定，本着科学规范、客观公正、绩效相关的原则，对2019年淄博市创业孵化中心购买服务经费项目开展绩效评价工作。

淄博市创业孵化中心前身为市劳动大厦，由淄博市政府第31次常务会议研究决定改建，旨在鼓励、引导大学生和有创业愿望的人员从业，推动“大众创业、万众创新”的创业氛围，带动地区就业创业，助力地方经济社会全面发展。2019年淄博市创业孵化中心购买服务经费由市财政局拨付，包括淄博市创业孵化中心人员劳务费和相关费用，物业管理服务、房屋租赁、资产运行及维护维修等项目费用，车库新风间等改造修缮费用，创业会客厅装修费，宣传费。2019年市财政局共拨付1193.68万元用于市创业孵化中心购买服务经费。

根据2019年淄博市创业孵化中心购买服务经费项目的实际情况，我们深入调研，与相关单位进行研究与探讨，在评价过程中严格遵循科

学公正、统筹兼顾、激励约束、公开透明的原则，总结归纳相关政策法规、管理办法、实施过程文件、参考资料和监督文件等五个方面作为评价依据和标准，从决策、过程、产出、效果四方面考查项目的实施情况、资金管理落实情况，综合评价项目绩效，发现其中的问题，分析原因并提出相应对策。

经评价分析，决策方面，项目立项规范，预算编制科学，资金拨付到位，但绩效指标填制不规范；过程方面，项目招投标规范，项目验收规范及时，制度健全且能严格落实，监督管理到位，档案资料完整、严谨、准确且归档及时、易调取，预算执行情况较好，资金使用合规，会计核算规范，但个别合同内容不严谨；产出方面，活动开展情况较好，质量较高，创业成功率达到预期目标，但在孵企业数是未达到预期目标；效益方面，项目经济效益较好、社会效益较好、可持续影响长远，入驻企业满意度较高。

综合绩效评价情况，发现项目实施过程中存在以下问题：

1. 绩效目标填制有不规范之处

市创业孵化中心填制的项目支出绩效目标申报表中，存在部分指标设置不合理、内容不明确等问题。一是个别指标值设置偏高，如质量指标指标值设置为“创业成功率达到 85%以上”，指标值设置偏高；二是个别指标设置不合理，如时效指标的三级指标设置为“入驻进度”，该指标不易衡量，无法准确反映其预期产出时效；三是社会效益指标和可持续影响指标未填写指标值，无法清晰反映项目预期实现目标；四是个别指标设置不准确，本项目并无明显的生态效益，无需设置该指标。

2. 个别合同内容不严谨

本项目中，市创业孵化中心与山东天宇工程项目咨询有限公司签订的《政府采购项目委托协议》中未填写协议签订日期，无法判断采购项目是否按时完成，不利于后期其他活动的开展。

3. 部分项目未按预期目标完成

市创业孵化中心年初预计入驻企业大于等于 200 家，但截至 2019 年底，市创业孵化中心全年在孵企业数为 163 家，未达到年初入驻企业数量的预期目标。

综合绩效评价情况，提出以下意见和建议：

1. 提高绩效目标申报表填报水平

预算绩效目标是预算绩效管理的重要内容，是实施绩效监控、开展绩效评价等的重要基础和依据。绩效指标是绩效目标的细化和量化，能够全面、客观反映项目绩效水平和目标实现程度，提升财政资金的使用效益和政府公共服务的管理水平。建议市创业孵化中心总结绩效目标填报经验，强化绩效目标填报培训，切实提高绩效目标申报表的填写水平；加强绩效目标审核，对于填制不规范的绩效目标，提出修改意见并反馈给相关科室，确保绩效目标编制的规范性。

2. 加强合同审核，严格程序控制

合同首先是保护当事人双方正当权利的有力依据。为提高项目管理水平，达到互利双赢的效果，能够充分利用合同条款对项目单位进行有效管理及控制，建议合同双方在签订合同时，合同签署及审批人员根据《合同法》等相关法律法规的要求，对合同内容进行周密考虑及审查，以保证合同主要条款的合法性、严密性及可行性。

一是严把合同“起草关”。强化全员合同风险意识，提高人员法律素质与责任感，有效规避合同法律风险；做好合同起草准备，严格对合同相对人的主体资格、资信情况、履约能力的确认，严格依据合同谈判结果或标书确定合同内容。

二是严把合同“审查关”。严格对合同初稿进行审核把关，依照合同条款内容、合同附件清单等合同事项，按要求分类审查、分别把关，做到合法合规；严格审查意见落实，对合同内容进行及时的修订和完善，

并形成正式合同文书，保证正式合同的权威性、严肃性。

三是严把合同“签订关”。严格按照合同订立程序，履行合同的签字盖章手续，确保合同依法成立并对双方具有法律约束力。

四是严把合同“履约关”。增强合同履约过程管理控制意识，建立合同管理台账，注重合同签订、履行等相关信息的收集和传递；加强合同的变更、解除管理，适时记载因不可抗拒原因或人为因素不能如期履约情况，并运用撤销、变更权来保护自身合法权益。

五是严把合同“管理关”。及时收集合同资料，对合同实施统一归口管理，制定合同管理制度，建立合同管理台账，对合同实施动态管理，避免因资料的丢失而产生法律责任风险。

3. 加大宣传力度，提高群众知晓度

建议市创业孵化中心充分利用多媒体覆盖范围广、宣传力度大的特点，如利用微博等网络媒体平台，结合广播、电视、报刊等传统宣传方式，加大对孵化中心信息理念的传播，通过宣传自身政策优势及展示孵化成果，全面详细介绍入驻企业产品信息，树立企业品牌，扩大地方影响力，拓宽本地企业项目海内外市场，提升其知名度和影响力，以帮助其从政府计划、企业研发项目和高校发展基金获取资金支持；加大活动举办力度，根据入驻企业特点和需求执行相应的活动计划并组织开展，丰富创新创业活动，营造创新创业文化氛围，确保预期计划目标能够顺利完成。

根据绩效评价指标分析打分，2019年淄博市创业孵化中心购买服务经费项目绩效评价的最终得分为97.09分，绩效评价等级为“优秀”。

以上内容均摘自绩效评价报告书。欲了解本项目绩效评价的全面情况，请阅读本绩效评价报告书全文。

目 录

一、项目基本概况	7
(一) 项目立项背景.....	7
(二) 项目绩效目标.....	8
(三) 项目内容.....	9
(四) 项目资金安排.....	9
二、绩效评价内容与方式	10
(一) 绩效评价对象.....	10
(二) 绩效评价目的.....	11
(三) 绩效评价原则.....	11
(四) 绩效评价的依据、标准.....	13
(五) 绩效评价指标体系.....	16
(六) 绩效评价方法.....	23
三、评价质量控制措施	25
(一) 程序质量控制.....	25
(二) 组织质量控制.....	26
四、绩效评价工作开展情况	27
(一) 项目准备阶段.....	27
(二) 项目实施阶段.....	27
(三) 项目总结阶段.....	28
五、项目实施情况	30
(一) 政策扶持.....	30
(二) 项目组织与实施.....	31

(三) 监督管理.....	61
六、绩效评价分析.....	62
(一) 决策 (10 分)	62
(二) 过程 (30 分)	64
(三) 产出 (28 分)	68
(四) 效益 (32 分)	70
(五) 绩效评价结论.....	79
七、存在的问题及意见建议.....	82
(一) 存在问题.....	82
(二) 意见和建议.....	82
附件：工作底稿.....	85

一、项目基本概况

（一）项目立项背景

激烈的国际竞争中，惟创新者进，惟创新者强，惟创新者胜。随着国家经济发展进入新常态，推进大众创业、万众创新，解决“就业难”的问题，已成为促进国家经济发展至关重要的因素，是培育和催生经济社会发展新动力的必然选择。作为新时代下的新趋势，创新创业与经济社会发展深度融合，推动新旧动能转换和经济结构升级，扩大就业、改善民生，对实现机会公平和社会纵向流动发挥了重要作用。创新是一个民族进步的灵魂，是一个国家兴旺发达的不竭动力，创新创业大发展，激发市场活力和社会创造力，为促进经济增长提供了有力支撑。

2015年3月11日，国务院办公厅印发《关于发展众创空间推进大众创新创业的指导意见》（国办发〔2015〕9号），部署推进大众创业、万众创新工作，建议综合运用政府购买服务、无偿资助、业务奖励等方式，支持中小企业公共服务平台和服务机构建设，为中小企业提供全方位专业化优质服务，支持服务机构为初创企业提供法律、知识产权、财务、咨询、检验检测认证和技术转移等服务，促进科技基础条件平台开放共享。2017年7月21日，国务院发布《关于强化实施创新驱动发展战略进一步推进大众创业万众创新深入发展的意见》（国发〔2017〕37号），提出持续深化“放管服”改革，加大普惠性政策支持力度，改善营商环境，放宽市场准入，推进试点示范，加强文化建设，推动形成政府、企业、社会良性互动的创新创业生态。

2014年3月3日，山东省人力资源和社会保障厅、山东省财政厅发布《关于印发山东省实施创业孵化基地和创业园区项目管理的通知》（鲁财社〔2014〕15号），要求坚持政府推动、社会支持、市场导向、统筹规划、整合资源、合理布局的原则，以科学发展观为指导，以培育创业主体为目标，以促进创业带动就业为主线，以完善创业服务为重点，

培育扶持一批特色突出、功能完善、承载能力强，具有一定示范和辐射带动作用的孵化基地和创业园区，为创业者提供良好的创业环境和创业服务。2015年8月22日，山东省政府办公厅下发《关于加快推进大众创业创新的实施意见》（鲁政办发〔2015〕36号），明确“推进创新创业总体要求、打造创新创业孵化载体、激发创新创业主体活力、加强创新创业公共服务、加大创新创业投融资支持、营造鼓励创新创业社会氛围”，打造助力山东省经济高速增长、向中高端水平迈进新引擎，推动形成大众创业、万众创新新局面。

2014年6月20日，为打造“汇聚鲁中，圆梦淄博，齐心创业、扬帆起航”的城市新形象，淄博市政府第31次常务会研究决定，将原市劳动大厦改建为淄博市创业孵化中心，鼓励、引导大学生和有创业愿望的人员从业，推动“大众创业、万众创新”的创业氛围。2015年11月26日，淄博市人民政府发布《关于进一步做好新形势下就业创业工作的实施意见》（淄政发〔2015〕15号），指出要降低创业创新准入门槛，健全完善零门槛、零负担的商事制度，加快发展市场化、专业化、集成化、网络化的众创空间，为创业者提供低成本、便利化、全要素、开放式的综合服务平台。2017年12月26日，淄博市人民政府办公厅印发《关于做好就业创业工作助推新旧动能转换的意见》（淄政发〔2017〕30号），指出要打造多元化创业载体，在全市逐步形成“创业苗圃—孵化器—加速器—产业园”的阶梯型孵化链条，为创业者提供低成本、便利化、全要素、开放式的综合服务平台。

（二）项目绩效目标

1. 长期绩效目标

为广大创业者提供良好的创业环境，将市创业孵化中心打造成创业、政策咨询、政策扶持、培训、交流、法律服务、业务代办等多项公益功

能全面发展，水平更高，综合效益更好的现代孵化企业发展平台，实现更高水平的创业服务，对淄博市创业就业成功率贡献突出，对拉动淄博市经济增长水平贡献突出。

2. 年度绩效目标

保证市创业孵化中心正常有序运营，确保 2019 年山东省创业孵化示范园区复核顺利通过，实现更高水平的创业服务。

（三）项目内容

2019 年淄博市创业孵化中心购买服务经费，包括淄博市创业孵化中心人员劳务费和相关费用，物业管理服务、房屋租赁、资产运行及维护维修等项目费用，车库新风间等改造修缮费用，创业会客厅装修费，宣传费。

（四）项目资金安排

2019 年，市财政局安排淄博市创业孵化中心购买服务经费项目资金 1193.68 万元，明细如下：

表 1：项目资金明细

单位：万元

序号	名称	金额
1	人员劳务费及办公等其他经费	230
2	租赁费、水电费、卫生物业费租赁运行费用	911.68
3	车库新风间等改造修缮费用	22.5
4	创业会客厅装修费	19.5
5	宣传费	10
合计		1193.68

二、绩效评价内容与方式

（一）绩效评价对象

本次评价的对象为 2019 年淄博市创业孵化中心购买服务经费项目实施情况及资金使用效益，结合决策、过程、产出、效益情况，将评价对象细化为以下四方面内容：

1. 决策

（1）项目立项

项目立项是否符合相关政策及客观实际；项目绩效目标是否合理，是否符合客观实际。

（2）资金投入

项目预算编制是否科学，预算资金测算依据是否充分；项目资金是否足额拨付到位。

2. 过程

（1）业务管理

项目实施过程中签订的合同内容是否严谨、全面，合同执行是否到位；采购招标文件内容编制是否全面，招标程序是否规范；验收是否及时，验收工作是否规范；项目制度是否健全；监督管理工作是否及时、规范；项目档案资料是否完整、严谨、准确，资料归档是否及时、是否易调取。

（2）资金管理

项目预算资金执行情况是否良好；资金使用是否合规、符合标准，是否专款专用，是否存在被挤占挪用、改变用途等情况；会计核算是否规范，会计科目使用是否准确，原始凭证是否真实有效。

3. 产出

2019 年淄博市创业孵化中心购买服务经费项目是否达到预期目标，是否按时按质按量完成。主要考察入驻企业数量，活动开展次数，活动质量，创业成功率。

4. 效益

2019 年淄博市创业孵化中心购买服务经费项目的经济效益、社会效益、可持续影响以及满意度情况是否良好，是否达到预期效果。项目实施是否能推动再就业，提高地区就业率和创业率，降低失业率，促进企业实力迅速提升，推动企业转型升级，拉动经济增长。

（二）绩效评价目的

通过开展绩效评价，全面了解、分析 2019 年淄博市创业孵化中心购买服务经费项目资金的拨付、管理和使用情况，了解资金申请、审批、发放、管理等环节是否科学、公正，项目实施过程与政策衔接是否有效，落实项目的产出和效果。根据项目完成情况，运用科学、规范的绩效评价方法，依据既定的评价指标体系，对财政资金的使用进行综合评判，客观反映其社会效益和可持续影响，进一步规范财政资金的分配和使用，强化监督管理机制，抓实措施，保障财政资金投入目标的落实。

通过绩效评价，总结项目实施过程中的问题和经验，发现项目实施过程和资金管理中的问题，提出有针对性的改进意见和建议，进一步提高财政资金使用效益；总结预算管理经验，查找资金使用和管理中的薄弱环节，为进一步完善财政政策、改进预算管理、提高预算资金绩效提供依据，为后续财政资金安排提供重要参考。

（三）绩效评价原则

1. 科学规范原则。严格按照规定的程序，按照科学可行的要求，规范开展绩效评价各个环节的工作；

2. 政策相符原则。绩效评价严格按照项目的政策要求、法律法规、制度规划、技术标准、行业规范等组织实施。
3. 绩效相关原则。绩效评价针对具体支出及其产出绩效进行，评价结果清晰反映支出和产出绩效之间的紧密关联关系；
4. 依据充分原则。绩效评价建立在大量、充分掌握相关数据、证据基础上，通过科学的分析方法，得出客观的结论、意见和建议。
5. 公正公开原则。绩效评价要符合真实、客观、公正的要求，依法公开并接受监督；
6. 独立评价原则。通过道德自律和制度约束，排除内在、外在因素的干扰和影响，保持绩效评价的独立性、客观性、公正性。

（四）绩效评价的依据、标准

经过我们深入研究，分析项目的全过程，总结归纳政策法规、管理办法和技术规范、实施过程文件、参考资料和监督文件等五个方面，作为本次 2019 年淄博市创业孵化中心购买服务经费项目绩效评价的评价依据。具体如下：

表 2： 2019 年淄博市创业孵化中心购买服务经费项目绩效评价依据

分 类	评价依据
政策法规	<p>《中华人民共和国合同法》（主席令第 15 号）</p> <p>中共中央、国务院《关于深化体制改革加快实施创新驱动发展战略的若干意见》（中发〔2015〕8 号）</p> <p>国务院办公厅《关于政府向社会力量购买服务的指导意见》（国办发〔2013〕96 号）</p> <p>国务院办公厅《关于发展众创空间推进大众创新创业的指导意见》（国办发〔2015〕9 号）</p> <p>国务院《国务院关于进一步做好新形势下就业创业工作的意见》（国发〔2015〕23 号）</p> <p>国务院《关于大力推进大众创业万众创新若干政策措施的意见》（国发〔2015〕32 号）</p> <p>国务院《关于加快构建大众创业万众创新支撑平台的指导意见》（国发〔2015〕53 号）</p> <p>国务院办公厅《关于加快众创空间发展服务实体经济转型升级的指导意见》（国办发〔2016〕7 号）</p> <p>国务院办公厅《关于建设大众创业万众创新示范基地的实施意见》（国办发〔2016〕35 号）</p> <p>国务院办公厅《关于同意建立推进大众创业万众创新部际联席会议制度的函》（国办函〔2015〕90 号）</p> <p>国务院《关于强化实施创新驱动发展战略进一步推进大众创业万众创新深入发展的意见》（国发〔2017〕37 号）</p> <p>国务院《关于推动创新创业高质量发展打造“双创”升级版的意见》（国发〔2018〕32 号）</p> <p>科技部《关于印发〈发展众创空间工作指引〉的通知》（国科发〔2015〕297 号）</p> <p>科技部、财政部、国税总局《关于印发〈科技型中小企业评价办法〉的通知》（国科发改〔2017〕115 号）</p>

分 类	评价依据
管理办法	<p>省政府办公厅《关于印发〈政府向社会力量购买服务办法的通知〉》（鲁政办发〔2013〕35号）</p> <p>省政府《关于进一步做好新形势下就业创业工作的意见》（鲁政发〔2015〕21号）</p> <p>省政府办公厅《关于加快推进大众创业创新的实施意见》（鲁政办发〔2015〕36号）</p> <p>省政府办公厅《关于印发山东省实施就业优先战略行动方案的通知》（鲁政办发〔2015〕37号）</p> <p>省政府《山东省人民政府关于助推新旧动能转换做好当前和今后一段时期就业创业工作的意见》（鲁政发〔2017〕27号）</p> <p>省人社厅、省财政厅《关于印发山东省实施创业孵化基地和创业园区项目管理办法的通知》（鲁财社〔2014〕15号）</p> <p>省科技厅《培育科技创新品牌 深入开展“双创”活动的实施意见》（鲁科字〔2016〕50号）</p> <p>市政府《关于进一步做好新形势下就业创业工作的实施意见》（淄政发〔2015〕15号）</p> <p>市政府《政府向社会力量购买服务实施办法》（淄政办发〔2015〕17号）</p> <p>市政府《关于做好就业创业工作助推新旧动能转换的意见》（淄政发〔2017〕30号）</p> <p>市委、市政府《印发〈关于进一步推进人才优先发展的若干措施〉的通知》（淄发〔2017〕34号）</p> <p>相关部门制定、印发的其他各类规范性、指导性文件</p>
项目实施过程文件	<p>市财政局《关于下达市创业孵化中心购买服务经费预算指标的通知》（淄财社指〔2019〕34号）</p> <p>市创业孵化中心《关于印发〈淄博市创业孵化中心入驻企业评估考核办法〉的通知》（淄创中心字〔2017〕8号）</p> <p>市创业孵化中心《淄博市创业孵化中心服务大厅管理制度》（淄创中心字〔2017〕9号）</p> <p>市创业孵化中心《淄博市创业孵化中心入驻服务机构管理办法》（淄创中心字〔2017〕12号）</p> <p>市创业孵化中心《淄博市创业孵化中心入驻服务机构评估考核办法》（淄创中心字〔2017〕13号）</p> <p>市创业孵化中心《淄博市创业孵化中心健身活动室管理规定》（淄创中心字〔2017〕14号）</p> <p>市创业孵化中心《淄博市创业孵化中心乒乓球室管理规定》（淄创中心字〔2017〕15号）</p> <p>市创业孵化中心《淄博市创业孵化中心会议室、培训室、接待室使用管理规定》（淄创中心字〔2017〕16号）</p> <p>市创业孵化中心《淄博市创业孵化中心内部控制制度》（淄创中心字〔2018〕3号）</p> <p>市创业孵化中心《淄博市创业孵化中心创业餐厅管理制度》（淄创中心</p>

分 类	评价依据
	<p>字〔2018〕4号）</p> <p>市创业孵化中心《淄博市创业孵化中心电子阅览室管理制度》（淄创中心字〔2018〕5号）</p> <p>市创业孵化中心《淄博市创业孵化中心书吧管理制度》（淄创中心字〔2018〕23号）</p> <p>市创业孵化中心《关于规范入驻企业、服务机构作息时间的通知》（淄创中心字〔2018〕8号）</p> <p>市创业孵化中心《关于淄博市创业孵化中心禁止吸烟的通知》（淄创中心字〔2018〕16号）</p> <p>市创业孵化中心《关于举办淄博市创业孵化中心入驻孵化企业第一届创新创业大赛的通知》（淄创中心字〔2018〕32号）</p> <p>市创业孵化中心《关于对孵化中心物业服务项目考核评估的通知》（淄创中心字〔2018〕34号）</p> <p>市创业孵化中心《淄博市创业孵化中心工作管理制度》（淄创中心字〔2019〕13号）</p> <p>市创业孵化中心《淄博市创业孵化中心卫生安全督导员制度》（淄创中心字〔2019〕18号）</p> <p>市创业孵化中心《淄博市创业孵化中心创业会客厅管理规定》（淄创中心字〔2019〕21号）</p> <p>项目立项研究、实施等环节的文件资料；</p> <p>项目资金拨付、管理、使用等环节的预算资料、财务资料及其他文件资料。</p>
参考材料	<p>项目实施过程中采购合同、服务合同、入驻协议等相关资料；</p> <p>党委政府、相关部门、项目单位用于工作指导、请示、汇报、总结等方面的书面文件及资料；</p> <p>项目实施的其他资料。</p>
监督文件	<p>《中华人民共和国预算法》</p> <p>《财政违法行为处罚处分条例》（国务院令 第427号）</p> <p>《财政监督检查报告》</p> <p>其他监督检查、管理制度</p>

（五）绩效评价指标体系

根据绩效评价相关制度，结合本项目实际特点，我们组织专业力量成立绩效评价组进行指标体系的构建。绩效评价指标的研发遵循定量、定性相结合的原则，参照行业、专业标准及采集的相关数据材料制订评价标准，采用“以结果为导向、突出绩效”的绩效评价方法，对评价项目进行逐步分解，评价资金使用的效率与效益。评价采用预期目标与实施效果比较方法，将绩效目标与实际所产生的效益进行对比，对项目资金的使用绩效做出全面评价。

根据归纳的上述政策法规等五个方面的评价依据，针对 2019 年淄博市创业孵化中心购买服务经费项目的实施特点和过程，我们在深入分析的基础上，拟从决策、过程、产出、效益四大方面来设置评价指标体系对本项目进行评价。在深入分析项目资料后，根据项目实际加以修改、增减，最终确定绩效评价指标体系如下：

表 3: 绩效评价指标体系

一级指标及分值	二级指标及分值	三级指标及分值	指标解释	指标说明	评分依据
决策 (10 分)	项目立项 (4 分)	立项规范性 (2 分)	项目立项是否符合相关政策及客观实际,用以反映和考核项目立项的规范情况。	评价要点: 项目立项是否符合相关政策及客观实际。 符合相关政策及客观实际得 2 分,不符合不得分。	项目决策、批复文件等资料
		绩效目标合理性 (2 分)	项目所设定的绩效目标是否合理、符合客观实际,绩效指标的填报是否规范,用以反映和考核项目绩效目标与项目实施的相符情况。	评价要点: ①项目绩效目标是否合理、符合客观实际; ②绩效指标填报是否规范。 每项 1 分,共 2 分;全部符合得 2 分,有一项不符合扣 1 分。	项目绩效目标申报表
	资金投入 (6 分)	预算编制科学性 (3 分)	项目预算编制是否有明确标准,用以反映和考核项目预算编制的科学性、合理性。	评价要点: ①预算编制程序是否科学; ②预算资金测算依据是否充分。 每项 1.5 分,共 3 分;全部符合得 3 分,有一项不符合扣 1.5 分。	《项目支出绩效自评表》、市财政局预算批复资料等
		资金到位情况 (3 分)	实际落实到位资金与实际申请资金进行比较,用以反	评价要点: 资金到位率=(实际到位资金/实际申请资金)×	项目资金文件

一级指标及分值	二级指标及分值	三级指标及分值	指标解释	指标说明	评分依据
			映和考核资金落实情况对项目实施的总体保障程度。	100%。 实际到位资金：2019 年内落实到具体项目的资金。 实际申请资金：2019 年内实际申请的项目资金。 得分=资金到位率×3 分。	
过程 (30 分)	业务管理 (22 分)	合同管理 (4 分)	项目实施过程中签订的合同内容是否严谨、全面，合同执行是否到位，用以反映和考核合同管理对项目顺利实施的有效保障情况。	评价要点： ①合同内容是否严谨、全面； ②合同是否执行到位。 每项 2 分，共 4 分；全部符合得 4 分，每项有一处不符合扣 0.5 分。	项目合同资料
		项目招投标 (4 分)	项目招标文件内容编制是否全面，程序是否规范，用以反映和考核项目采购情况。	评价要点： ①招标文件内容编制是否全面； ②招投标程序是否规范。 每项 2 分，共 4 分；全部符合得 4 分，每项有一处不符合扣 0.5 分。	项目招投标资料
		项目验收 (4 分)	项目验收是否及时，验收工作是否规范，用以反映和考核验收工作对项目质量的	评价要点： 项目验收是否及时、规范。 全部项目验收及时、规范得 4 分，部分项目验收及	项目验收资料

一级指标及分值	二级指标及分值	三级指标及分值	指标解释	指标说明	评分依据
			保障情况。	时、规范得 2 分，全部项目未完成验收不得分。	
		制度管理 (4 分)	管理制度是否健全，内容是否全面合理，是否严格落实，用以反映和考核管理制度对项目实施的保障情况。	评价要点： ①管理制度内容是否全面合理； ②管理制度是否严格落实。 每项 2 分，共 4 分；全部符合得 4 分，每项有一处不符合扣 0.5 分。	项目管理制度文件
		监督管理 (4 分)	项目监督管理是否及时、规范，是否有相应的工作记录，用以反映和考核监督管理工作对项目目标实现的保障作用。	评价要点： ①项目监督管理是否及时、规范； ②项目监督管理是否有相应的工作记录。 每项 2 分，共 4 分；全部符合得 4 分，每项有一处不符合扣 0.5 分。	项目监督管理资料
		档案资料管理 (2 分)	项目档案资料是否完整、严谨、准确，资料是否归档及时、是否易调取，用以反映和考核项目实施基本情况。	评价要点： ①档案资料是否完整、严谨、准确； ②资料是否归档及时、是否易调取。 每项 1 分，共 2 分；全部符合得 2 分，有一处不符合扣 0.1 分，扣完为止。	项目文件、图片等资料

一级指标及分值	二级指标及分值	三级指标及分值	指标解释	指标说明	评分依据
	资金管理 (8分)	预算执行率 (4分)	项目预算资金是否按照计划执行,用以反映或考核项目预算执行情况。	评价要点: 预算执行率=(实际支出资金/实际到位资金)×100%。 实际支出资金:2019年内项目实际使用的资金。 实际到位资金:2019年内实际到位的项目资金。 得分=预算执行率×4分。	项目资金文件、凭证资料
		资金使用合规性 (2分)	项目资金使用是否合规,用以反映和考核项目资金的规范使用情况。	评价要点: 资金使用管理是否存在支出依据不合规、虚列项目支出的情况,是否存在截留、挤占、挪用项目资金情况,是否存在超标准开支情况。 资金使用合规得2分,有一处不符合扣0.2分,扣完为止。	会计凭证资料
		会计核算规范性 (2分)	会计核算是否符合相关规定,会计科目设置、使用是否准确,原始凭证是否真实有效,用以反映和考核项目会计核算的规范情况。	评价要点: 会计核算是否规范。 会计核算规范得2分,较为规范得1分,不规范不得分。	会计凭证、原始单据等资料

一级指标及分值	二级指标及分值	三级指标及分值	指标解释	指标说明	评分依据
产出 (28分)	产出数量 (14分)	入驻企业数量 (7分)	在孵企业数与计划吸纳企业数比较,用以反映和考核产出数量目标的实现程度。	评价要点: 在孵企业数是否达到预期目标。 得分=在孵企业数/计划吸纳企业数×7分	项目实际完成情况资料
		活动开展次数 (7分)	反映和考核项目产出数量。	评价要点: 年度活动开展次数。 每月开展一次活动得7分,累计3个月以上未开展活动得3.5分,累计5个月以上未开展活动不得分。	
	产出质量 (14分)	活动质量 (7分)	反映和考核项目产出质量。	评价要点: ①活动内容是否具有针对性; ②参与学员对活动情况是否满意。 每项3.5分,共7分;全部符合得7分,有一项不符合扣3.5分。	
		创业成功率 (7分)	实际创业成功率和计划值相比较,用以反映和考核项目产出质量的实现程度。	评价要点: 创业成功率是否达到预期目标。 创业成功率=创业成功企业数(退出后仍处于营业状态的企业)/年度退出企业数 达到得7分,未达到不得分。	

一级指标及分值	二级指标及分值	三级指标及分值	指标解释	指标说明	评分依据
效益 (32 分)	项目效益 (32 分)	经济效益 (9 分)	考察淄博市创业孵化中心购买服务经费项目对经济发展带来的影响和效果。	评价要点： 项目实施所产生的社会效益。 项目经济效益较好得 9 分，一般得 4.5 分，无经济效益不得分。	综合项目开展情况与其产生的影响进行评价
		社会效益 (9 分)	考察淄博市创业孵化中心购买服务经费项目对社会发展带来的影响和效果。	评价要点： 项目实施所产生的社会效益。 项目社会效益较好得 9 分，一般得 4.5 分，无社会效益不得分。	
		可持续影响 (9 分)	考察淄博市创业孵化中心购买服务经费项目的可持续影响情况。	评价要点： 项目实施所产生的可持续影响。 项目可持续影响长远得 9 分，一般得 4.5 分，无可持续影响不得分。	
		满意度 (5 分)	入驻企业满意度。	评价要点： 根据入驻企业综合满意率， $X \geq 95\%$ (5 分)， $85\% \leq X < 95\%$ (3 分)， $70\% \leq X < 85\%$ (1 分)， $X < 70\%$ (0 分)	调查问卷

（六）绩效评价方法

通过研究分析 2019 年淄博市创业孵化中心购买服务经费项目的实施情况，根据公司所确定的技术原则，采取成本效益分析法、比较法、因素分析法、最低成本法、公众评判法、标杆管理法中的一种或多种方法相结合的方式评价。

1. 技术原则

在具体分析方面，我们将秉承以下技术原则组织进行：

（1）宏观分析与微观分析相结合。既注重从经济社会发展宏观全局分析财政资金投入的科学性和有效性，又从实施项目具体目标实现情况，研究财政投入对经济社会发展的整体带动作用。

（2）把握全局与抓主要矛盾相结合。全面分析研究整体因素，同时结合项目自身特点，侧重分析财政资金投入因素，重点体现财政资金投入所要解决的主要目标。

（3）总量分析与结构分析相结合。首先分析总量指标，形成基本判断；同时进行结构分析，分析因素形成的静止均衡、因素发展的变化均衡，据此对基本判断进行客观修正，从而对目标的分析更趋科学、合理。

（4）定性分析与定量分析相结合。通过定量分析获得目标的特征和关系，在此基础上进行定性分析，获得目标的运行规律。

（5）纵向对比与横向对比相结合。纵向分析考察指标的运行轨迹和变动趋势，横向分析考察指标之间的协调性与合理性，两者结合以充分印证分析判断。

（6）短期分析与长期分析相结合。对短期数据分析获得目标的动态和细节，对长期数据分析获得目标的运行规律，两者结合分析得出目标的真实特征。

最终形成符合实际的、有针对性的评价结论和意见建议。

2. 分析方法

(1) 成本效益分析法

成本效益分析法，是指将投入与产出、效益进行关联性分析的方法。

(2) 比较法

比较法，是指将实施情况与绩效目标、历史情况、不同部门和地区同类支出情况进行比较的方法。

(3) 因素分析法

因素分析法，是指综合分析影响绩效目标实现、实施效果的内外部因素的方法。

(4) 最低成本法

最低成本法，是指在绩效目标确定的前提下，成本最小者为优的方法。

(5) 公众评判法

公众评判法，是指通过专家评估、公众问卷及抽样调查等方式进行评判的方法。

(6) 标杆管理法

标杆管理法，是指以国内外同行业中较高的绩效水平为标杆进行评判的方法。

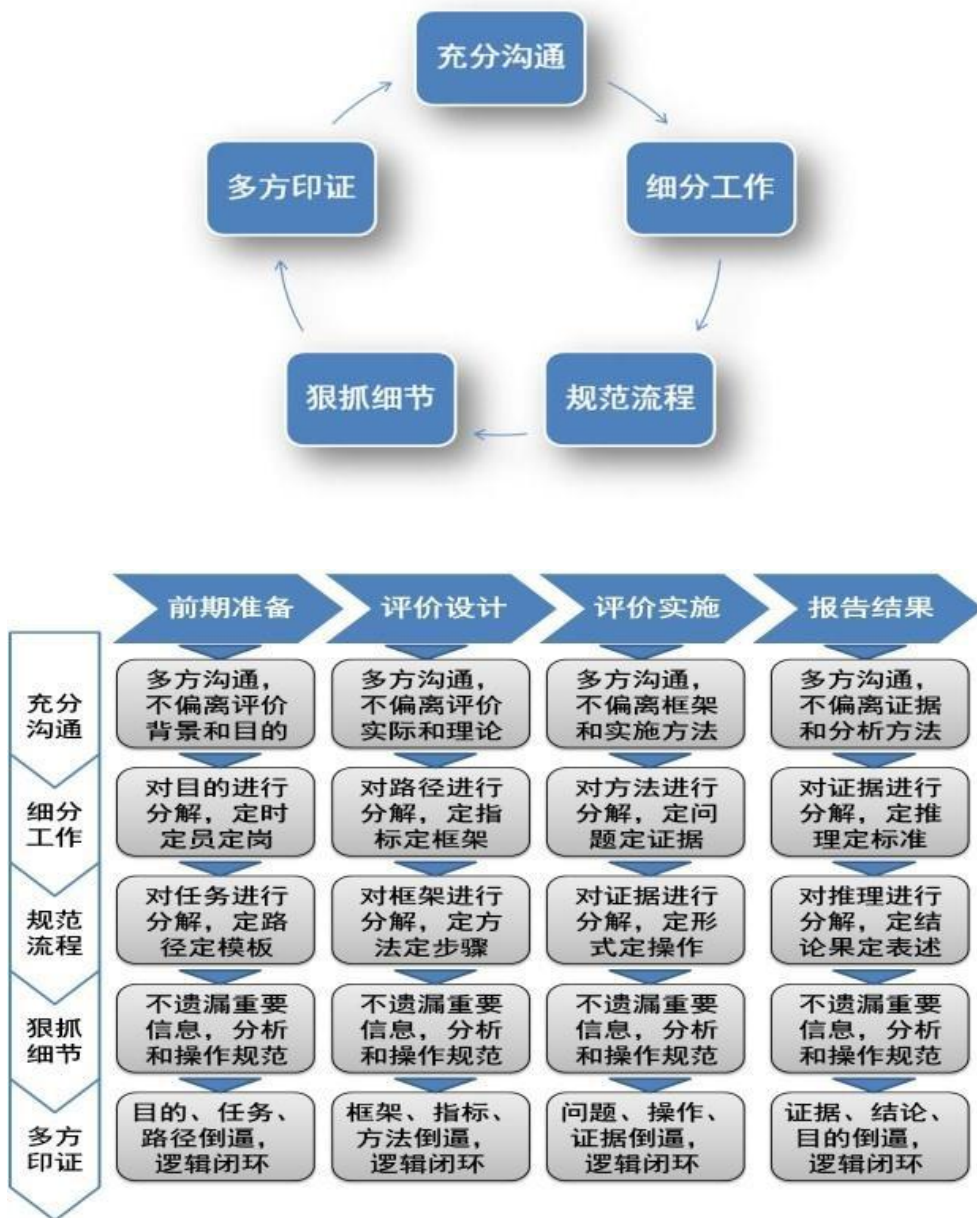
(7) 其他评价方法

三、评价质量控制措施

我们严格秉持《山东正源智库信息咨询有限公司质量控制制度》所规定的质量控制程序，在质量控制责任、职业道德要求、人力资源管理、业务承接、业务委派、业务实施、业务复核与监控、业务工作底稿及档案管理各个环节全面实行质量控制。

（一）程序质量控制

通过规范的工作程序，保障绩效评价各个环节的工作质量：



（二）组织质量控制

通过严密的组织管理，确保质量控制程序的履行和落实：



四、绩效评价工作开展情况

（一）项目准备阶段

1. 成立绩效评价工作组，拟定项目实施方案；
2. 与市人社局、市创业孵化中心沟通、了解、收集相关基础资料信息；
3. 制定绩效评价指标体系：
 - （1）拟定绩效评价指标体系草稿；
 - （2）审核组评审评议。

表 4：绩效评价工作人员配置

序号	姓名	在本项目中担任任何职务	职务/职称
1	于飞	工作组组长	项目经理
2	李桂梅	工作组副组长	审计师
3	李曼	工作组成员	助理会计师
4	周杨	工作组成员	项目助理

（二）项目实施阶段

1. 评价工作组正式进驻现场

（1）收集、整理、核实、审验基础数据资料

在市人社局相关科室与项目单位支持和配合下，评价组人员完成项目资料采集，收集本次绩效评价所需的项目目标设定资料、申报审批资料、项目实施管理资料、财务资料等基础数据资料，并对所收集的资料进行归类、整理和核实。

（2）对评价项目实地测评

根据项目内容，评价组进行实地测评，与项目单位进行沟通交流，针对财政资金管理使用情况、项目实施过程管理监督情况、项目产出与

效益进行全面了解。

2. 对采集的数据资料进行复核汇总、分类整理和综合分析，确保资料的真实性和全面性。按照设立的评价指标、标准、方法实施评价，形成评价结论。

(1) 工作组进行案卷研究，对采集的数据资料进行分类整理、复核汇总，同时根据实际情况要求有关单位补充更新资料；

(2) 统计、分析相关数据资料；

(3) 在掌握充分数据资料基础上，按照设立的评价指标、标准、权重、方法进行打分；

(4) 得出项目评价初步结论。

(三) 项目总结阶段

1. 拟定绩效评价报告初稿；

2. 审核组评审评议，根据审核意见进行修改；

3. 报送委托方市人社局，根据意见作最终修改；

4. 将正式绩效评价报告报送市人社局。

表 5: 工作开展时间安排表

实施步骤	时间安排
1. 成立绩效评价工作组，拟定项目实施方案	2020 年 9 月 1 日—2020 年 9 月 2 日
2. 与市人社局、市创业孵化中心沟通、了解、收集相关基础资料信息	2020 年 9 月 3 日—2020 年 9 月 4 日
3. 制定绩效评价指标体系： (1) 拟定绩效评价指标体系草稿 (2) 审核组评审评议	2020 年 9 月 5 日—2020 年 9 月 6 日
4. 评价工作组正式进驻现场 (1) 收集、整理、核实、审验基础数据资料 (2) 对评价项目实地测评	2020 年 9 月 7 日—2020 年 9 月 10 日
5. 对采集的数据资料进行复核汇总、分类整理和综合分析，确保资料的真实性和全面性。按照设立的评价指标、标准、方法实施评价，形成评价结论 (1) 工作组进行案卷研究，对采集的数据资料进行分类整理、复核汇总，同时根据实际情况要求有关单位补充更新资料 (2) 统计、分析相关数据资料 (3) 在掌握充分数据资料基础上，按照设立的评价指标、标准、权重、方法进行打分 (4) 得出项目评价初步结论	2020 年 9 月 11 日—2020 年 9 月 16 日
6. 撰写与提交绩效评价报告 (1) 拟定绩效评价报告初稿 (2) 审核组评审评议，根据审核意见进行修改 (3) 报送委托方市人社局，根据意见作最终修改 (4) 将正式绩效评价报告报送市人社局	2020 年 9 月 17 日—2020 年 9 月 25 日

五、项目实施情况

2014年6月20日，淄博市政府第31次常务会研究决定，将原市劳动大厦改建为淄博市创业孵化中心（以下简称“市创业孵化中心”），改建后由淄博市人力资源和社会保障局进行管理。2017年5月，淄博市创业孵化中心正式投入运营。

（一）政策扶持

市创业孵化中心总建筑面积为20648.4平方米，可容纳200余家创业孵化企业进驻，是集专业服务、创业辅导、政策扶持、金融风投、银企对接等多项公益功能于一体的现代化创业孵化平台。

1. 房租免费政策

符合条件的入驻创业者孵化期内（最长3年）享受房租免费政策。

2. 创业担保贷款

入驻孵化中心符合条件的创业者可按照《财政部关于印发〈普惠金融发展专项资金管理办法〉的通知》（财金〔2016〕85号）文件申请最高额度为10万元，最长不超过3年创业担保贴息贷款，小微企业可按照《山东省财政厅关于印发〈山东省普惠金融发展专项资金管理暂行办法〉的通知》（鲁财金〔2017〕17号）要求，享受最高不超过300万元，最长不超过2年的创业贷款贴息。

3. 社会保险补贴

孵化期内的入驻企业吸纳就业困难人员就业，入驻小微企业新招用毕业年度高校毕业生，签订1年以上期限劳动合同，按规定缴纳社会保险费的，符合《淄博市人民政府关于进一步做好新形势下就业创业工作的实施意见》（淄政发〔2015〕15号）和《关于印发〈淄博市就业补助资金管理暂行办法〉的通知》（淄财社〔2016〕61号）文件规定的，享受或

给予一定的社会保险补贴，岗位补贴。

4. 创业补贴

入驻孵化中心符合条件的小微企业，按照《淄博市人民政府办公厅关于促进创业带动就业的意见》（淄政办发〔2013〕64号），《淄博市人民政府关于进一步做好新形势下就业创业工作的实施意见》（淄政发〔2015〕15号）和《关于印发〈淄博市就业补助资金管理暂行办法〉的通知》（淄财社〔2016〕61号）文件规定，享受一次性创业补贴，一次性创业岗位开发补贴。

5. 免费创业培训

符合条件的创业者可申请参加由孵化中心组织的创业培训。

6. 其他优惠政策

符合条件的入驻企业按《淄博市人民政府关于进一步做好新形势下就业创业工作的实施意见》（淄政发〔2015〕15号），可享受免收各类行政事业性收费政策。

（二）项目组织与实施

1. 项目组织概况

市创业孵化中心为市人力资源和社会保障局领导的副县级公益一类事业单位，内设综合科、孵化培训科、孵化管理科和孵化扶持科4个科室。具体工作职责如下：

（1）项目单位职能

- ①负责贯彻落实国家和省、市创业孵化有关政策。
- ②负责拟定市创业孵化中心发展规划，制定和规范市创业孵化中心管理制度，对入驻创业孵化企业（项目）和服务机构进行综合管理和服

务。

③负责组织创业孵化企业（项目）的申报、评审、入驻工作。

④负责为入驻创业孵化企业（项目）及创业者提供政策咨询，协助落实优惠政策。

⑤负责为入驻创业孵化企业提供财税、金融、法律、专利申报、技术指导等公益性创业服务工作。

⑥负责为创业孵化企业提供成果展示、项目推荐及信息化服务。

⑦负责组织开展创业孵化培训、创业孵化辅导和创业孵化评估，承担创业孵化导师的聘用管理工作。

⑧承办市人力资源和社会保障局交办的其他事项。

（2）内设机构职责

①综合科

综合协调单位日常工作；负责拟定发展规划和年度工作计划；负责文秘、文电、档案、会务、机要、保密、宣传、信息调研、督查督办、安全保卫和后勤保障服务工作；负责组织人事、机构编制、干部教育培训、退休人员管理服务工作；负责做好党的建设、纪律检查、精神文明建设相关工作；负责协助做好工会、共青团等群团工作；负责办公设施的采购和固定资产的管理使用；负责财政资金的预算和使用；负责单位财务、统计、审计工作。

②孵化培训科

负责拟定入驻创业孵化企业培训制度、计划和方案，并组织实施孵化培训、孵化辅导工作；负责创业孵化导师团队建设工作；负责孵化企业的综合评价和人才推荐工作；负责组织开展创业沙龙、内外交流等孵化培训服务工作。

③孵化管理科

负责拟定入驻创业孵化企业、服务机构的管理服务和评估考核办法，

并组织实施；负责组织开展创业孵化竞赛；负责创业化成果的收集、展示、项目推荐；负责市创业孵化中心业务大厅的管理服务；负责市创业孵化中心的规范化、标准化、信息化建设工作。

④孵化扶持科

负责创业孵化企业（项目）的申报、评审、入驻工作；负责协助入驻创业孵化企业落实创业孵化优惠政策；负责为入驻创业孵化企业提供创业担保贷款、银企对接等服务。

2. 制度保障

(1) 市创业孵化中心管理制度

截至 2019 年，市创业孵化中心根据工作和实际情况，已建立较为完整的服务管理制度体系，可分为内控制度、日常管理制度，场地管理制度、人员管理制度。

表 6：市创业孵化中心管理制度汇总

序号	名称
1	《淄博市创业孵化中心日常工作管理制度》
2	《淄博市创业孵化中心服务大厅管理制度》
3	《淄博市创业孵化中心健身活动室管理规定》
4	《淄博市创业孵化中心乒乓球室管理规定》
5	《淄博市创业孵化中心会议室、培训室、沙龙室、接待室使用管理规定》
6	《淄博市创业孵化中心内部控制制度》
7	《淄博市创业孵化中心创业餐厅管理制度》
8	《淄博市创业孵化中心电子阅览室管理制度》
9	《关于淄博市创业孵化中心禁止吸烟的通知》
10	《淄博市创业孵化中心书吧管理制度》
11	《淄博市创业孵化中心卫生安全督导员制度》
12	《淄博市创业孵化中心创业会客厅管理规定》
13	《淄博市创业孵化中心共享（有偿）实验室管理办法》

(2) 物业管理制度

为明确岗位职责、提供良好服务，淄博房屋开发物业管理服务有限公司制定多项物业管理制度，对物业管理人员的各项工作予以监管，制约其权力。

表 7: 物业公司管理制度汇总

序号	名称
1	《物业服务公司 24 小时值班制度》
2	《淄博市创业孵化中心物业负责人岗位职责》
3	《客服物业管理员岗位职责》
4	《客服部管理制度》
5	《防火管理制度》
6	《客户档案管理制度》
7	《紧急事件处理制度》
8	《处理租户投诉规范要求》
9	《中控、监控员岗位职责》
10	《中控室管理制度》
11	《交接班制度》
12	《消防中控室门禁制度》
13	《淄博市创业孵化中心消防管理制度》
14	《火灾应急预案》
15	《消防系统设备维修保养规定》
16	《监控系统设备维修保养规定》
17	《秩序维护巡逻岗岗位职责》
18	《停车场巡逻岗位职责》
19	《大门岗岗位职责》
20	《巡视管理制度》
21	《交通事故处置预案》
22	《交接班管理制度》
23	《变配电室值班员岗位职责》

序号	名称
24	《配电室管理制度》
25	《配电室管理及操作规程》
26	《变电室门禁制度》
27	《变配电室交接班管理制度》
28	《工程维修技工岗位职责》
29	《值班办公室、机房防火管理制度》
30	《给排水暖通技工岗位职责》
31	《给排水系统管理制度》
32	《给排水形态管理制度》
33	《水泵房运行管理规程》
34	《密闭空间工作安全程序》

3. 入驻及退出流程

(1) 企业入驻

①入驻条件

A. 入驻创业者及企业(项目)应符合以下条件:

- a. 有创业愿望和创业项目, 并具备一定创业能力;
- b. 具有专科以上学历(研究生以上学历或留学回国的大学生, 同等条件优先入驻);
- c. 具有独立的法人资格, 诚实守信, 合法经营, 依法纳税注册一年以内的小微初创企业;
- d. 初次申请入驻的, 未入驻过其它创业孵化中心或创业园区的;
- e. 不与任何用人单位存在劳动关系(非在职、退职、退休人员);
- f. 无知识产权纠纷和经济债务纠纷;
- g. 无失信和违法犯罪纪录。

B. 创业项目及经营范围

- a. 科技研发与应用、环境保护、工业设计、环境艺术设计、广告

传媒、动漫影视创作、网络与软件技术、信息与通讯技术、金融科技等科技型创业项目以及具有较好的潜在经济社会效益和创新创意型的创业项目；

b. 属于淄博市优先发展产业和有利于经济结构优化升级的其他创业项目。

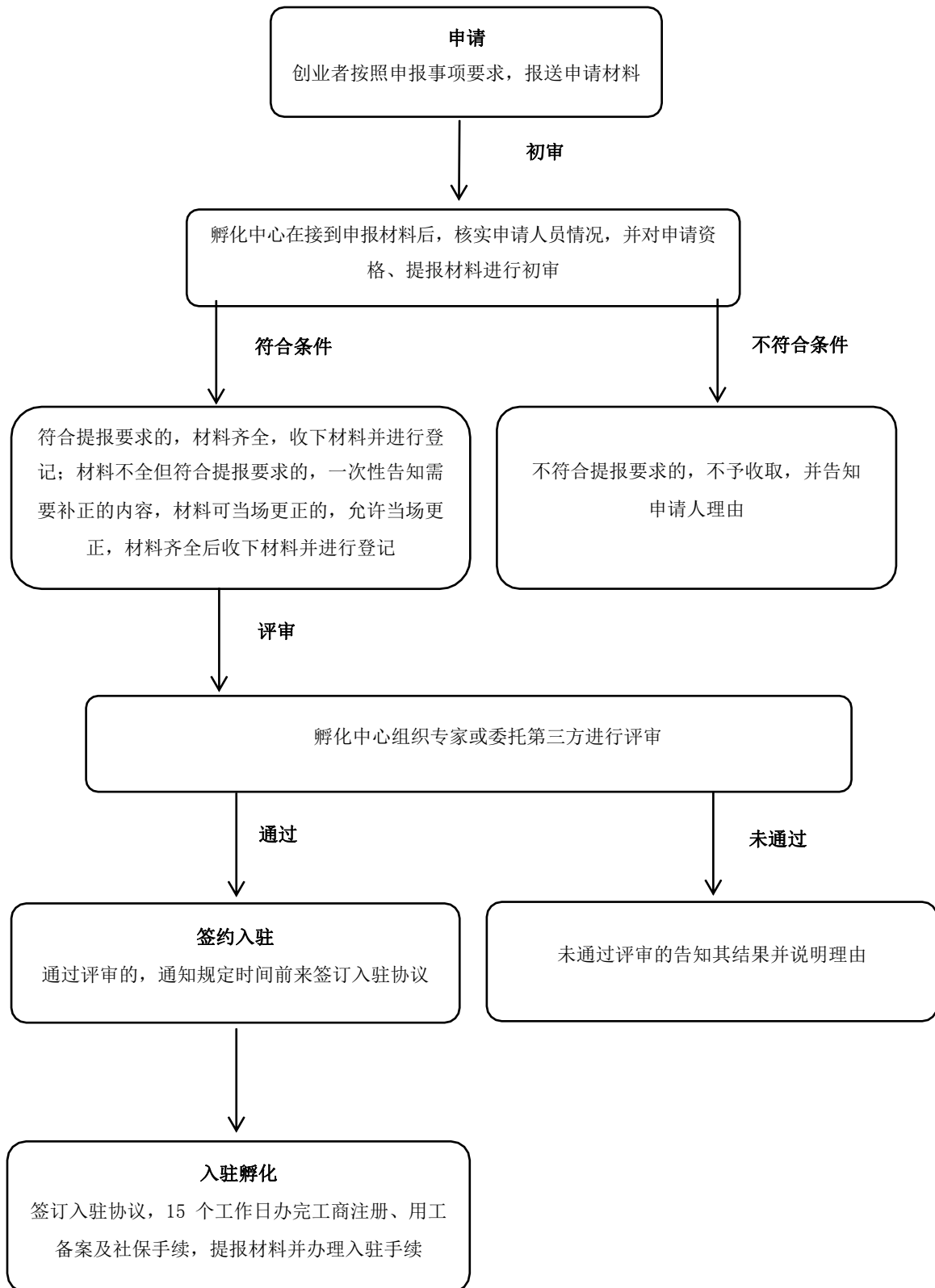
②入驻申报事项

申请入驻的创业者或企业（项目），应填写《淄博市创业孵化中心入驻申请表》（可到孵化中心领取或在市人社局网站下载）、并提报创业（项目）规划书和以下材料：

- A. 专科以上学历证明、身份证、就业创业证等原件、复印件；
- B. 留学回国的大学生还需提供学历、学位认证书原件、复印件；
- C. 申报项目的创业者或团队除提供以上材料外，还需提供已招聘人员基本情况（姓名、学历、身份证号码、联系方式）；
- D. 已经注册的还需提供创办企业的营业执照原件、复印件, 已招聘人员基本情况（内容同上）和用工备案花名册或社会保险缴费证明；
- E. 申请入驻众创空间的，只填写《淄博市创业孵化中心入驻申请表》和提供学历证明、身份证、就业创业证原件及复印件即可。

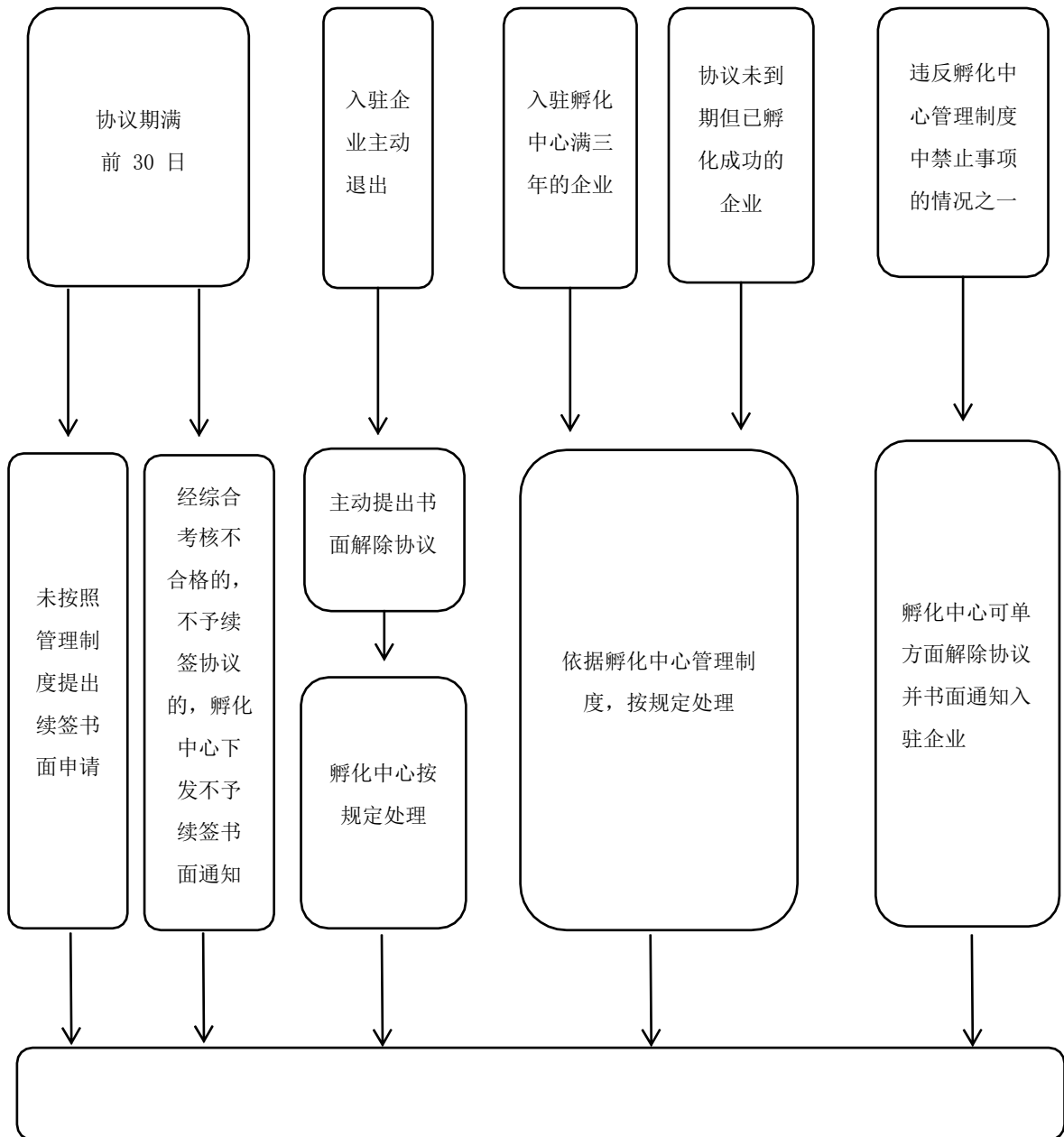
以上申报材料用 A 纸打印(复印)，一式两份，同时报送电子版。

③入驻申请事项办理流程图



(2) 企业退出

退出事项办理流程图



4. 入驻评审

2019 年，市创业孵化中心委托山东鲁林会计师事务所有限公司对申请入驻孵化中心的企业（项目）进行评审，评审专家由山东鲁林会计师事务所有限公司根据市创业孵化中心要求和评审项目特点进行筛选。评审专家按照评审范围和要求进行评审，在规定时间内完成评审工作，并以书面形式加盖公章交付市创业孵化中心。

2 月 23 日，山东鲁林会计师事务所有限公司组织有关人员对其 10 家入驻申请企业（项目）进行了评审评估，所有入驻申请企业（项目）基本达到入驻要求；5 月 18 日，山东鲁林会计师事务所有限公司召集评审相关人员对申请入驻孵化中心的 10 家企业（项目）的申请入驻材料进行了评审，9 家入驻申请企业（项目）基本达到入住要求；8 月 7 日，山东鲁林会计师事务所有限公司组织评审人员对申请入驻孵化中心的 3 家企业（项目）进行评估，全部入驻申请企业（项目）基本达到入驻要求。

5. 政府购买服务

2017 年，按照淄博市人民政府办公厅《政府向社会力量购买服务实施办法》（淄政办发〔2015〕17 号）等文件的规定，通过政府购买服务的方式，打包购买淄博市城市资产运营公司的服务。

6. 项目招投标

（1）第三方培训服务机构项目招投标

2018 年 10 月，市创业孵化中心委托山东天宇工程项目咨询有限公司为代理机构，采用竞争性磋商的方式采购“淄博市创业孵化中心第三方培训服务机构”项目。项目共分“入驻企业一对一专家（导师）对接、组织、监督考核；创业孵化辅导培训、沙龙、路演等活动组织实施”“市创业孵化

中心创业大赛等大型活动组织实施” “入驻企业的风险评估、

入驻评审等活动的组织实施”和“入驻企业、服务机构、创业导师评估考核的组织实施评估”4个包。经评审后，确定包1中标供应商为淄博科信教育咨询有限责任公司和淄博思宇信息科技有限公司，包2中标供应商为淄博科信教育咨询有限责任公司，包3中标供应商为山东鲁林会计师事务所有限公司，包4采购按废标处理。

（2）创业会客厅装修项目

2019年5月13日，市人社局委托山东双盛义建设项目管理有限公司为代理机构，采用公开招标方式，在淄博市公共资源交易网、山东政府采购网、淄博政府采购网发布招标公告，采购“淄博市创业孵化中心创业会客厅装修项目”。5月24日，经评标委员会评审，确定中标供应商为张店红豆杉广告设计工作室。

（3）车库新风间等改造修缮项目

2019年5月29日，市人社局委托山东双盛义建设项目管理有限公司为代理机构，采用公开招标方式，在淄博市公共资源交易网、山东政府采购网、淄博政府采购网发布招标公告，采购“淄博市创业孵化中心车库新风间等改造修缮项目（二次）”。6月14日，经评标委员会评审，确定中标供应商为淄博木方舟装饰有限公司。

7. 合同签订

（1）购买服务合同

2019年1月1日，市人社局与淄博市城市资产运营有限公司签订合同，约定购买淄博市城市资产运营有限公司服务项目。购买服务项目主要包括孵化中心人员的劳务费及相关项目费用，孵化中心物业管理服务，孵化中心房屋租赁、资产运行及维护维修等项目。合同购买服务价款总额以财政拨款数额为准（1141.68万元），其中人员劳务费及办公等其

他经费，由市人社局一次性拨付给孵化中心；租赁费、水电费、卫生物业费等费用一年分两次拨付给淄博市城市资产运营公司；市人社局预留财政拨款的 10%，待合同终止后，根据绩效评估及合同履行中的过错或过失责任造成经济损失的情况进行计算后支付。合同期限一年，自 2019 年 1 月 1 日起至 2019 年 12 月 31 日止。

（2）物业服务合同

2018 年 12 月 28 日，市创业孵化中心与淄博房屋开发物业管理服务有限公司签订《淄博市创业孵化中心物业管理合同》，约定由淄博房屋开发物业管理服务有限公司为淄博市创业孵化中心项目提供物业管理服务。合同费用包括物业管理费、卫生费、供暖供冷费，物业共用部位、共用设施设备的日常运行、维护费。其中，物业管理费、卫生费、供暖供冷费用标准按财政拨款的费用标准执行，须据实报销的费用按规定办理；物业共用部位、共用设施设备的日常运行、维护费，以实际发生额为准。物业费每半年支付一次，以审定的金额为准，市创业孵化中心收到发票及费用清单并确认无误后，于 10 个工作日内付清款项。合同期限 1 年，自 2019 年 1 月 1 日起至 2019 年 12 月 31 日止。

（3）招标代理合同及中标合同

① 招标代理合同

A. 第三方培训服务机构项目

2018 年，市创业孵化中心与山东天宇工程项目咨询有限公司签订《政府采购项目委托协议》，委托其招标采购“淄博市创业孵化中心第三方培训服务机构”项目。项目内容包括编制采购文件，发布采购信息或发投标邀请书、组织答疑及现场勘察，组织资格审查，发售采购文件组织开标、评标和定标，发布中标（成交）公告、中标（成交）和未中标（未成交）通知书，协助签订合同，以及与本次采购有关的其他工作。采购项目计划 60 日之内完成。

B. 创业会客厅装修、车库新风间等改造修缮项目

2019年4月25日，社人社局与山东双盛义建设项目管理有限公司签订《政府采购项目委托代理协议》，委托其招标采购“淄博市创业孵化中心创业会客厅装修项目”“淄博市创业孵化中心车库新风间等改造修缮项目（二次）”。项目内容包括编制采购文件，发布采购信息或发投标邀请书、组织答疑及现场勘察，组织资格审查，发售采购文件组织开标、评标和定标，发布中标（成交）公告、中标（成交）和未中标（未成交）通知书，协助签订合同，以及与本次采购有关的其他工作。“淄博市创业孵化中心创业会客厅装修项目”计划5月30日完成，“淄博市创业孵化中心车库新风间等改造修缮项目（二次）”计划5月31日完成。

②中标合同

A. 第三方培训服务机构项目

2018年11月9日，市创业孵化中心与中标供应商淄博市思宇信息科技有限公司、淄博市科信教育咨询有限责任公司分别签订创业孵化协议书（包一），约定由上述两家中标供应商，对入驻企业进行一对一专家（导师）辅导、创业孵化辅导培训、沙龙、路演等活动的组织实施。协议期限自2018年11月9日至2019年11月8日止。

2018年11月9日，市创业孵化中心与中标供应商淄博市科信教育咨询有限责任公司签订创业孵化协议书（包2），约定由其负责组织实施入驻企业的各类竞赛活动。协议期限自2018年11月9日至2019年11月8日止。

2018年11月9日，市创业孵化中心与中标供应商山东鲁林会计师事务所有限公司签订创业孵化协议书（包3），由其负责组织实施入驻企业的风险评估、入驻评审等活动。协议期限为1年，自2018年11月9日至2019年11月8日止。

B. 创业会客厅装修项目

2019年6月7日，市人社局与中标供应商张店红豆杉广告设计工作室签订合同书，约定由其负责创业会客厅装修。合同价款19.37万元，具体开工日期以采购人书面通知为准，工期20天。

C. 车库新风间等改造修缮项目

2019年7月1日，市人社局与中标供应商淄博木方舟装饰有限公司签订合同书，约定由其负责车库新风间等改造修缮。合同价款22.25万元，具体开工日期以采购人书面通知为准，工期20天。

(4) 第三方服务协议

①法律服务

2019年4月1日，市创业孵化中心与北京市盈科（淄博）律师事务所签订《协议书》，聘请北京市盈科（淄博）律师事务所为市创业孵化中心提供法律服务。合同服务期限为1年，自2019年4月1日起至2020年3月31日。

②财税代理服务

2019年6月1日，市创业孵化中心与淄博辉科咨询服务有限公司签订《协议书》，聘请淄博辉科咨询服务有限公司为市创业孵化中心提供财税代理服务。合同服务期限为1年，自2019年6月1日起至2020年6月1日。

(5) 广告合同

2019年12月6日，市创业孵化中心与淄博市广播电视台签订《淄博市广播电视台广告合同》，委托淄博市广播电视台制作广告，分别在“《淄博新闻》后19:47左右”“《今晚18点》栏目报道1期”“《新视窗》栏目报道1期”“《第一消费》栏目报道1期”发布广告。

(6) 入驻协议

企业通过入驻评审后，与市创业孵化中心签订入驻协议。入驻协

议明确入驻企业的孵化期限、孵化场所，对市创业孵化中心和入驻企业的权利义务做出规定，并就协议解除与终止以及违约责任等内容做出详细说明。

8. 项目实施

(1) 活动举办

①入驻企业培训活动

A. 第一期

2019年2月28日，为推动创新创业高质量发展，贯彻落实“双创”升级版意见的战略部署，努力营造良好的淄博“双创”生态环境，市创业孵化中心以“创业大讲堂—小微企业普惠性税收减免政策解读”为主题，组织开展入驻企业培训活动，解决小微企业如何将税收优惠与企业经营和纳税实践结合应用进而创造税后收益等问题，助力企业发展。活动结束后，市创业孵化中心对参与人员展开了满意度调查。

a. 活动内容

税收政策讲解、答疑、交流以及优惠政策申请操作。

b. 活动宗旨

- 让入驻企业了解税收改革政策，明确税务办理流程，方便税务缴纳及管理。
- 结合园区小微企业发展实际，加强创业服务，推动政策落实。
- 积极走进企业、亲近企业，健全服务企业的机制，帮助解决企业遇到的困难和问题。

c. 参加人员

园区内入驻企业单位负责人及财务工作人员。

d. 满意度调查

市创业孵化中心共发放满意度调查表 80 份，收回 66 份。其中，学

员对本次活动内容实用性的满意度达98%；对专家水平的满意度达100%；对活动组织的满意度达 98%；对活动整体的满意度达 100%。

B. 第二期

2019年3月29日，为进一步提升创业质效，提高入驻企业法律意识，增强入驻企业危机公关能力和市场拓展能力，深入了解融资、贷款知识，市创业孵化中心组织开展全体入驻企业培训活动。活动结束后，市创业孵化中心对参与人员展开了满意度调查。

a. 活动内容

- 小微企业法律知识（知识产权等）；
- 企业管理知识（危机公关、市场拓展等）；
- 新星融资担保方案及银行贷款产品、担保相关知识。

b. 活动宗旨

- 让入驻企业提高知识产权保护意识，营造尊重知识、尊重创造、保护知识产权的良好氛围。
- 结合园区小微企业发展实际，加强创业服务，推动政策落实。
- 积极走进企业、亲近企业，健全服务企业的机制，帮助解决企业遇到的困难和问题。

c. 参加人员

园区内入驻企业单位负责人及相关人员。

d. 满意度调查

市创业孵化中心分两次发放满意度调查表。上午发放满意度调查表69份，收回32份；下午发放满意度调查表44份，收回14份。其中，学员对本次活动内容实用性及启发性的满意度上午达90%，下午达92%；对专家水平的满意度上午达90%，下午达92%；对活动组织的满意度上

午达 93%，下午达 100%；对活动整体的满意度上午达 93%，下午达 100%。

C. 第三期

2019 年 5 月 17 日，为切实帮助创业者进一步掌握最新创业（贴息）贷款、创业优惠政策内容及申报注意事项，推动创业孵化事业健康有序发展，市创业孵化中心组织开展全体入驻企业政策宣讲培训活动。活动结束后，市创业孵化中心对参与人员展开了满意度调查。

a. 活动内容

- 最新创业（贴息）贷款政策；
- 最新创业优惠政策（一次性创业补贴、岗位开发补贴等）。

b. 活动宗旨

- 提高各项创业扶持政策的普及率和知晓度，降低企业成本。
- 结合园区小微企业发展实际，加强创业服务，推动政策落实。
- 积极走进企业、亲近企业，健全服务企业的机制，帮助解决企业遇到的困难和问题。

c. 参加人员

园区内入驻企业单位负责人。

d. 满意度调查

市创业孵化中心共发放满意度调查表 55 份，收回 36 份。其中，学员对本次活动内容实用性及启发性的满意度达 97%；对专家水平的满意度达 98%；对活动组织的满意度达 100%；对活动整体的满意度达 100%。

D. 第四期

2019 年 11 月 27 日，为进一步精准服务企业需求，助力企业市场拓展，市创业孵化中心组织开展《企业营销体系建设》专题讲座活动。

a. 活动内容

市场拓展营销知识、案例分析、企业答疑。

b. 活动宗旨

- 推动企业市场拓展和营销知识的认知。
- 结合园区小微企业发展实际，了解企业需求进行案例分析。
- 积极走进企业、帮助解决企业遇到的困难和问题。

c. 参加人员

园区内入驻企业单位负责人或拓展市场负责人。

d. 满意度调查

市创业孵化中心共发放满意度调查表 37 份，收回 24 份。其中，学员对本次活动内容实用性及启发性的满意度达 96%；对专家水平的满意度达 95%；对活动组织的满意度达 100%；对活动整体的满意度达 100%。

②创业沙龙活动

A. 第一期

2019 年 6 月 26 日，为进一步厚植尊才重才荐才用才环境，优化孵化服务体系，推动人才客厅专业人才服务工作，市创业孵化中心组织开展创业沙龙活动。活动结束后，市创业孵化中心对参与人员展开了满意度调查。

a. 活动内容

- 人才客厅组织实施及管理办法宣讲；
- 专业人才申请使用流程，企业、人才对接座谈等。

b. 活动宗旨

● 让入驻企业了解政府和孵化中心的各项优惠政策，营造良好的创业氛围。

● 结合企业自身的发展实际，更好地与专业人才对接，充分发挥专业人才的作用，不断加强创业服务，推动政策落实。

- 健全“人才客厅”服务机制，规范服务流程；让企业更直白、更轻松的享受到政策给企业带来的红利；更好的帮助企业解决遇到的困难和问题。

c. 参加人员

所有存在“人才客厅”专业人才需求的入驻企业。

d. 满意度调查

市创业孵化中心共发放满意度调查表 30 份，收回 14 份。其中，学员对本次活动内容实用性及启发性的满意度为 86%；专家水平的满意度为 86.7%；活动组织的满意度为 86%；对活动整体的满意度达到 92.8%。

B. 第二期

2019 年 7 月 12 日，为深入实施创新驱动发展战略，优化孵化服务体系，推动共享（有偿）实验室服务工作，市创业孵化中心组织开展创业沙龙活动。活动结束后，市创业孵化中心对参与人员展开了满意度调查。

a. 活动内容

- 共享（有偿）实验室组织及管理办法宣讲；
- 共享（有偿）实验室申请使用流程；
- 企业、实验室对接座谈等。

b. 活动宗旨

- 让入驻企业了解政府和孵化中心的各项优惠政策，营造良好的创业氛围。

- 结合企业自身的发展实际，更好地与专业人才对接，充分发挥专业人才的作用，不断加强创业服务，推动政策落实。

- 健全共享（有偿）实验室服务机制，规范服务流程；让企业更

直白、更轻松的享受到政策给企业带来的红利；更好的帮助企业解决遇到的困难和问题。

c. 参加人员

存在共享（有偿）实验室需求的入驻企业负责人或业务经办人。

d. 满意度调查

市创业孵化中心共发放满意度调查表 19 份，收回 13 份。其中，学员对本次沙龙活动课程内容满意度达到 85%，对专家水平的满意度达到 86%，对活动组织的满意度达到 92%，对活动的整体满意度达 92%。

③座谈会

A. 第一期

2019 年4 月2 日，市创业孵化中心以“创业孵化企业融资机制座谈”为主题，邀请淄博市创业贷款担保中心、张店农商银行、济宁银行（淄博支行）、济南鼎舜股权投资基金管理有限公司、淄博新星融资担保有限公司、太平洋财产保险股份有限公司 6 家单位，对“创业（贴息）贷款+保险担保模式、银行+融资担保+保险担保模式、银行+多企业互保+融资担保+保险担保模式、银行+多企业信用担保+融资担保+保险担保模式”4 个事项进行了讨论。

B. 第二期

2019 年 12 月 18 日，为进一步优化购买服务体系，提升服务质效，市创业孵化中心组织第三方服务机构座谈会，针对性关于服务内容、服务流程、服务承接落实、服务评估、服务费用支付等方面进行交流座谈。

④银企对接活动

A. 第一期

2019 年 4 月 22 日至 26 日，为切实帮助入驻企业解决资金难点、疑点及需求，进一步落实银企对接培训活动的后续服务，推动创业孵化事业健康有序发展，市创业孵化中心邀请张店农商银行入驻服务大厅，

为孵化企业提供银企对接服务。具体服务内容如下：

- a. 提供创业贷款（贴息）办理业务的咨询服务；
- b. 提供创业贷款（贴息）现场办理服务；
- c. 提供商业贷款咨询服务。

B. 第二期

2019年9月4日，为切实帮助入驻企业解决资金难点、疑点及需求，进一步落实银企对接培训活动的后续服务，推动创业孵化事业健康有序发展，市创业孵化中心邀请张店农商银行现场与孵化企业进行银企对接洽谈。具体服务内容如下：

- a. 提供创业贷款（贴息）办理业务的咨询服务；
- b. 提供创业贷款（贴息）现场办理服务；
- c. 提供商业贷款咨询服务。

⑤创业创新大赛

2019年10月下旬，为进一步营造大众创业、万众创新的氛围，助推新旧动能转换，激发创业创新热情，市创业孵化中心举办入驻孵化企业第二届孵化企业创业创新大赛。

A. 赛前路演

a. 培训对象

- 有创业项目构思，撰写过创业计划书，准备参加创业大赛或项目路演的企业。

- 已经创立企业（3年以内），有创业计划书，准备参加创业大赛或者项目路演的企业。

b. 培训目的

通过对学员创业项目及创业计划书一对一辅导改进、路演技巧辅导、模拟路演展示，评委点评纠偏等活动，帮助学员分析创业项目、掌握创业项目及商业计划书的展示方法与技巧，并学会通过路演进行项目推介

及自我推介，同时培养学员的创业精神，提升创业能力。

c. 培训时间

2019 年 10 月 23 日—10 月 29 日，共计 5 天。

d. 培训安排

采取集中授课与一对一辅导交叉的形式进行，第 1 天、第 5 天为集中辅导，第 2—4 天为一对一辅导，每天 20 个项目。

B. 创新创业大赛

为推动创新创业高质量发展，贯彻落实“双招双引”战略部署，努力营造良好的淄博“双创”生态环境，助力企业发展，激发入驻企业创新创业的热情，扶持优秀创业者创业，完善创新创业服务的公共平台，促进人才、技术、资本和市场的集聚和融合，市创业孵化中心于 2019 年 11 月举办第二届创业创新大赛。

a. 大赛主题

打造双创生态环境，助推齐鲁经济腾飞

b. 参赛对象和条件

面向全体入驻企业，报名参赛企业（团队）应符合国家法律法规和国家产业政策，经营规范，社会信誉良好，无不良记录，不侵犯任何第三方知识产权。报名参赛人员须年满 18 周岁。已参加我中心有关创业赛事并获奖的项目不再接受报名参赛。具体条件如下：

● 众创空间苗圃组

- 现已入驻孵化中心众创空间苗圃区并注册经营的企业；
- 拥有合法的知识产权，无知识产权纠纷；
- 创业和稳定带动就业岗位 1—2 人（正常缴纳社保）；

● 创业孵化企业组

- 现已入驻孵化中心企业孵化区并注册经营的企业；
- 拥有合法的知识产权，无知识产权纠纷；

- 创业和稳定带动就业岗位 3 人及以上（正常缴纳社保）；
- 依法经营，社会信誉良好，无不良记录。

c. 奖项设置和政策支持

● 奖项设置

· 众创空间苗圃组给予奖金奖励，其中一等奖 1 名，二等奖 2 名，三等奖 3 名，优秀奖数名。

· 创业孵化企业组给予奖金奖励，其中一等奖 3 名，二等奖 7 名，三等奖 11 名，优秀奖数名。

· 奖金设置：一等奖 10000 元，二等奖 6000 元，三等奖 4000 元，优秀奖 2000 元。

● 政策支持

· 可享受淄博市创业孵化中心提供的“一对一”创业辅导等培训服务；

· 将创业企业纳入创业优秀项目库，优先向社会推荐宣传；

· 优先推荐给创业投资机构进行支持；

· 优先推荐参加省市区级创业大赛。

d. 大赛内容与流程

● 宣传与报名（2019 年 9 月 19 日—10 月 10 日）

· 宣传方式：赛组委会通过主流媒体、新媒体、网站、海报张贴等广泛发布大赛启动消息。

· 报名流程

参赛企业应使用企业账号登录孵化中心信息化平台，进入创新创业大赛板块线上报名，报名成功后，携带以下材料现场审核，并发送电子版：

《2019 年淄博市创业孵化中心创业大赛报名表》《2019 年淄博市创业孵化中心创业大赛参赛项目规划书模板》纸质材料签字盖章后于 10

月 8 日—10 月 10 日在服务大厅窗口提交，并于 9 月 19 日—10 月 22 日发送至电子邮箱。

- 初赛（2019 年 10 月 12 日—10 月 23 日）

大赛组委会收集整理创业团队/企业的报名表、创业计划书等资料纸质版、电子版，组织专家评委进行资料评审，确定入选决赛的 39 个项目名单：众创空间苗圃组 8 个、创业孵化企业组 31 个。

- 赛前辅导（2019 年 10 月 23 日—10 月 29 日）

由承办单位组织专业创业导师对进入决赛的选手进行赛前辅导，帮助选手梳理商业模式、营销模式、融资模式，完善项目创业计划书，训练项目陈述人路演能力。

- 决赛（信息化平台推送、电话、微信通知）

- 进入决赛的参赛选手要准备创业计划书、路演展示 PPT/VCR 等决赛过程中所需资料。

- 决赛项目按照众创空间苗圃组、创业孵化企业组依次进行，选手按照抽签顺序，依次进行展示。每位选手/团队的展示（演讲）时间不超过 7 分钟，超过时限评委将酌情扣分，参赛选手须以 PPT、VCR 等形式展示自己的产品、项目、企业，可以辅以实物展示。专家提问、选手答辩不超过 3 分钟，每位选手答辩结束，评委将现场亮分。主持人在每个项目结束后公布上组选手成绩。

- 大赛组委会统一组织专家评审团评审，决赛时间、地点另行通知。决赛现场产生众创空间苗圃组和创业孵化企业组相应奖项，并举行现场颁奖典礼。

- e. 工作安排

- 总体调度

负责人职责：负责决赛场地现场调度工作；负责联系确定大赛决赛

评委会人员；负责各组工作落实情况的协调调度；负责收集参赛队信息、审查参赛队资格；负责比赛背景布置、场地整体安排等。

- 前期准备

- 选手联络组

职责：负责决赛参赛团队的组织，协调解决参赛选手遇到的困难和问题；进行决赛选手资料的收集；进行参赛选手创业计划书、评委评分表的准备。

- 外联组

职责：负责确定比赛场地、所需仪器设备、摄影摄像、主持人及礼仪人员；负责评委的联系及接待安排。

- 宣传组

职责：负责决赛总体宣传工作；负责起草大赛宣传方案；负责决赛背景音乐、颁奖音乐的确定；联系媒体进行宣传报道。

- 培训组

职责：制定决赛选手培训方案；负责决赛选手的培训策划及总体编排工作。

- 后勤保障组

职责：负责决赛用品（水、纸、笔、桌签打印、举牌、奖杯、证书）购置、安排工作餐等会务工作。

- 决赛安排

- 外联组

职责：负责制定领导邀请、接待方案；负责领导及来宾的迎接、休息室安排、领导招待等。

- 场地组

职责：负责决赛比赛现场引导标示；负责布置主持台并在主持台张贴大赛标志。负责领导座次安排及领导入场的引领；负责现场观众座位

安排。

· 宣传组

职责：负责媒体的接待；负责撰写主持词。

· 候场组

职责：负责决赛选手签到、信息核对、组织引导比赛选手按抽签顺序及时登场，交替使用胸麦。

· 技术支持组

职责：负责计时计分的前期准备工作；负责制定评分、计分、排名（奖项）、计时等方案并按项分配工作人员，准备好所需设备进行预演；负责计分、统分、计时、举牌计时提醒、计算最终成绩和决赛名次奖项工作，并负责将获奖名单报送活动主持人处；负责决赛现场所需设备协调。负责决赛现场屏幕内容的确定和放映。负责大赛过程中需要的背景音乐，颁奖过程中的背景音乐。

· 颁奖组

职责：负责对接颁奖礼仪人员；负责有序组织好大赛颁奖仪式。

· 后勤保障组

职责：负责选手、评委的对接工作；协助外联组做好领导接待工作。

f. 决赛结果

● 苗圃组

表 8：淄博市创业孵化中心第二届创业创新大赛决赛结果名单（苗圃组）

排名	项目名称	奖项
1	淄博深科信息科技有限公司	一等奖
2	淄博安佰商务咨询有限公司	二等奖
3	张店皓瑜软件经营部	二等奖
4	淄博俊山品牌策划有限公司	三等奖
5	淄博睿尔教育科技有限公司	三等奖

排名	项目名称	奖项
6	淄博了悟文化传播有限公司	三等奖
7	张店云掌媒网络工作室	优秀奖
8	淄博家门口网络科技有限公司	优秀奖

● 企业组

表 9：淄博市创业孵化中心第二届创业创新大赛决赛结果名单（企业组）

排名	项目名称	奖项
1	山东九莹环境工程有限公司	一等奖
2	雅致自动化（山东）有限公司	一等奖
3	山东华昊智能科技有限公司	一等奖
4	淄博超美科化学有限公司	二等奖
5	山东朗云工业设计有限公司	二等奖
6	山东创索智能科技有限公司	二等奖
7	淄博美祐智能科技有限公司	二等奖
8	山东金巨丰软件有限公司	二等奖
9	淄博幸福九号电子商务有限公司	二等奖
10	淄博共赢天下智能科技有限公司	二等奖
11	淄博灯泡网络科技有限公司	三等奖
12	山东葫芦网络科技有限公司	三等奖
13	淄博九诺信诚网络科技有限公司	三等奖
14	山东中创卓立信息技术有限公司	三等奖
15	淄博千与干寻文化传播有限公司	三等奖
16	山东光栅文化传播有限公司	三等奖
17	山东泰业生物科技有限公司	三等奖
18	淄博艾瑞思信息科技有限公司	三等奖
19	淄博齐聚创磁电动力科技有限公司	三等奖
20	淄博六福阳光信息科技有限公司	三等奖
21	淄博瑞杞生物科技有限公司	三等奖
22	淄博麦法龙云商供应链有限公司	优秀奖

排名	项目名称	奖项
23	山东启创教育科技有限公司	优秀奖
24	淄博金石电子商务有限公司	优秀奖
25	山东沃福百瑞电子商务有限公司	优秀奖
26	山东美昂网络科技有限公司	优秀奖
27	山东百鸿电气科技有限公司	优秀奖
28	淄博矮人网络科技有限公司	优秀奖
29	淄博鲁晨网络科技有限公司	优秀奖
30	山东齐航文化传媒有限公司	优秀奖
31	山东行岸文化传播有限公司	优秀奖

⑥其他活动

A. 推介宣传活动

2019年5月20日，为便于入驻孵化企业了解普惠金融系列产品，市创业孵化中心与中国建设银行（淄博张店支行）协商，就普惠金融系列系类产品（账户云贷、云税贷、抵押快贷等）进行推介宣传。

B. 服务专员服务观摩活动

2019年7月1日，为更好地履行服务专员服务协调员、难题破解员、动态信息员、经验推广员的职责，为入驻企业提供更优质的服务，市创业孵化中心组织开展服务专员服务观摩活动。

a. 活动内容及时间安排

表 10： 服务专员服务观摩活动内容及时间安排

序号	时间	内容
1	8:00	评委、企业签到
2	8:30	服务专员抽签
3	9:00-9:10	1号服务专员现场模拟、答辩
4	9:12-9:22	2号服务专员现场模拟、答辩

序号	时间	内容
5	9:24-9:34	3号服务专员现场模拟、答辩
6	9:36-9:46	4号服务专员现场模拟、答辩
7	9:48-9:58	5号服务专员现场模拟、答辩
8	10:00-10:10	6号服务专员现场模拟、答辩
9	10:10-10:30	综合点评
10	10:30	活动结束

b. 活动宗旨

通过活动，能够让服务专员感受到自身对工作的责任感，发现自身的不足，同时通过观摩能够发现其他专员的优点，起到相互学习的作用，从而能够整体提升高孵化中心的服务质量。

c. 参加人员

市孵化中心全体服务专员。

d. 活动结果

三位评委依据服务专员的现场表现进行了点评、打分，评分结果如下：

第一名：6组，得分280分

第二名：5组，得分277分

第三名：4组，得分274分

第四名：1组，得分266分

第五名：2组、3组（并列），得分265分

C. 推荐活动

表 11： 市创业孵化中心推荐企业参与活动情况

序号	日期	组织单位	推荐内容
1	①2019.3.28—2019.4.2 ②2019.4.11—2019.4.15	市工信局	谷仓创业学院《产品经理必修课》

序号	日期	组织单位	推荐内容
2	2019年3月29日	张店区发展和改革委员会	推荐创新创业典型项目和典型人物案例
3	2019年4月4日	市科技局、市税务局	高新技术企业认定工作培训
4	2019年5月14日	区政府、区人社局等	“张店农商银行杯”2019 创响中国张店区第五届创新创业大赛
5	2019年5月5日	省委组织部、省科技厅	第二届“创业齐鲁·共赢未来”高层次人才创业大赛
6	2019年5月15日	市科技局	山东省中小微企业创新竞技行动计划活动
7	2019年6月11日	市工信局	2019年企业数字化转型高峰论坛-淄博站活动
8	2019年6月18日	市、区科技局	淄博市“上海科技周”活动
9	2019年7月8日	市工信局	小米谷仓创业学院《产品经理必修课》
10	2019年7月23日	市科技局	2019年山东省中小微企业创新竞技行动计划培训及模拟路演活动
11	2019年8月27日	和平街道	2019 新动能-青岛展览洽谈会
12	2019年9月6日	市科技局	市科技局组织赴以色列“企业科技创新专题培训”
13	2019年9月17日	和平街道	征集 2019 年张店区“第三届校城融合发展合作论坛”活动企业技术难题及人才需求
14	2019年9月25日	市工信局、和平街道	组织参加第九期小米生态链创新精准培训
15	2019年9月29日	市、区人社局	淄博市 2019 年“创业训练营”活动
16	2019年11月13日	智慧金融综合服务平台	淄博市成立了“智慧金融综合服务平台”，推荐企业注册发布需求信息
17	2019年11月20日	区科技局	申报 2019 年张店区校城融合发展计划

(2) 建立人才客厅和共享（有偿）实验室

①人才客厅

为进一步厚植尊才重才荐才用才环境，优化孵化服务体系，凝聚社

会各类优秀专业人才，市创业孵化中心构建了柔性合作“人才客厅”，支撑入驻企业人才需求。截至 2019 年底，人才客厅共纳入专业人才资源库 122 人，16 家企业申请使用人才客厅专业人才 109 次。

②共享（有偿）实验室

为深入实施创新驱动发展战略，市创业孵化中心根据入驻企业需求和特点，按照“统筹规划、整合集成、突出特色、共建共享”的原则，依托省、市具备一定资源优势、技术优势和人才优势的高等院校、科研机构、创新服务机构等组织，共同建立共享（有偿）实验室，为孵化企业高新技术研究、产业技术创新、科技创新创业提供实验（实操）场地支撑。截至 2019 年底，市创业孵化中心共与当地高等院校等单位签署共享（有偿）实验室战略合作协议 10 份，实验室（仪器设备）59 个，7 家企业申请共享实验室 21 次。

（3）项目审计及验收

A. 创业会客厅装修项目

10 月 30 日，山东普华会计师事务所有限公司对已竣工的“淄博市创业孵化中心创业会客厅装修项目”工程造价进行审核并出具报告书；12 月 15 日，市创业孵化中心工作人员组成验收小组对该项目进行验收并签署验收单。

B. 车库新风间等改造修缮项目

2019 年 11 月 27 日，山东普华会计师事务所有限公司对已竣工的“淄博市创业孵化中心车库新风间等改造修缮项目（二次）”工程造价进行审核并出具报告书；12 月 15 日，市创业孵化中心工作人员组成验收小组对该项目进行验收并签署验收单。

C. 广告

市创业孵化中心自淄博市广播电视台通知之日起，三日内对制作完成的广告进行了验收。

（三）监督管理

1. 考勤监督管理

市创业孵化中心对入驻企业及第三方机构进行日常考勤管理，并将日常考勤情况作为入驻企业评估考核评分标准之一，计入入驻企业评估考核总分数中。

2. 评估考核管理

入驻企业评估考核方式采取定期和日常考核的方式进行，定期评估考核每年进行两次，日常考核采取不定期检查的方式进行。

3. 第三方机构监管

市创业孵化中心对山东天宇工程项目咨询有限公司、山东双盛义建设项目管理有限公司提供的采购工作阶段性进展情况、编制的各种文件进行审查；对山东鲁林会计师事务所有限公司的入驻企业评审工作进行检查；对淄博市思宇信息科技有限公司评估考核工作进行监督指导。

4. 物业管理监督

市创业孵化中心对淄博房屋开发物业管理服务有限公司拟定的物业管理制度和提出的物业管理服务及各项计划进行审定；不定期检查监督物业管理工作实施及制度执行情况。2020年5月19日，市创业孵化中心考核领导小组对物业公司的物业服务工作进行考核并出具《物业考核评估报告》。依据《政府购买服务项目绩效考核评分表》，本次考核得分97.3分，为优秀。

5. 2019年度政府购买服务绩效考核

2020年，市创业孵化中心和市基础设施和保障房投资建设有限公司成立考核领导小组，对“市创业孵化中心和入驻企业对购买服务项目的满意度；物业服务的水平、质量；资产、设施设备维修维护；项目经费的使用情况”进行考核。考核分自查阶段、实地考评考核阶段和公示阶段，自2020年5月11日起至5月29日止。

六、绩效评价分析

项目评价主要从决策、过程、产出、效益四个方面组织进行。

（一）决策（10 分）

决策主要包括项目立项和资金投入两部分内容。

1. 项目立项（4 分）

项目立项主要从立项规范性和绩效目标合理性两方面进行分析。

（1）立项规范性（2 分）

2019 年，为贯彻落实国务院办公厅《关于发展众创空间推进大众创新创业的指导意见》（国办发〔2015〕9 号）等文件精神，响应国务院关于“大众创业，万众创新”的号召，进一步促改革、稳就业、强动能，拉动提升生产总值，打造淄博市大众创业、万众创新的“双创”空间，市人社局按照《政府向社会力量购买服务实施办法》（淄政办发〔2015〕17 号）的规定，打包购买市创业孵化中心项目。项目立项符合相关政策及客观实际，项目立项规范。

该项得 2 分。

（2）绩效目标合理性（2 分）

市创业孵化中心根据项目实际需要，编制项目支出绩效目标申报表，填报的年度绩效目标和长期绩效目标符合工作实际。设置数量指标、质量指标、时效指标、经济效益、社会效益、生态效益、可持续影响和满意度指标对项目目标进行细化和分解，反映项目产出和效益。经评价组综合分析，发现绩效目标申报表中存在以下问题：

一是个别指标值设置偏高，如质量指标指标值设置为“创业成功率达到 85%以上”，指标值设置偏高；二是个别指标设置不合理，如时效指标的三级指标设置为“入驻进度”，该指标不易衡量，无法准确反映其

预期产出时效；三是社会效益指标和可持续影响指标未填写指标值，无法清晰反映项目预期实现目标；四是个别指标设置不准确，本项目并无明显的生态效益，无需设置该指标。

该项扣 1 分，得 1 分。

2. 资金投入（6 分）

资金投入主要从预算编制科学性和资金到位情况两方面进行分析。

（1）预算编制科学性（3 分）

科学编制项目支出预算是行政事业单位完成工作目标、高效履职的有力保障和重要支撑。本项目预算编制时间合理、程序科学，严格按照淄博市市级部门预算基本支出标准、淄博市人民政府办公厅《关于印发淄博市鼓励“零成本创业”进一步推动大众创业万众创新的若干政策意见的通知》（淄政办发〔2016〕12 号）、《关于印发山东省实施创业孵化基地和创业园区项目管理办法的通知》（鲁人社发〔2014〕15 号）等文件和上一年度项目资金使用情况等因素测算预算资金，依据充分。2019 年年初，市创业孵化中心参照上一年度项目资金使用情况，申请项目预算 1436.48 万元。2019 年 3 月 21 日，市财政局下发《关于下达市创业孵化中心购买服务经费预算指标的通知》（淄财社指〔2019〕34 号），下达预算指标 1193.68 万元。后期项目执行过程中，市创业孵化中心根据本年度项目开展和资金使用情况，申请项目资金 1193.68 万元。项目预算编制科学合理。

该项得 3 分。

（2）资金到位情况（3 分）

本项目共投入市级财政资金 1193.68 万元。2019 年 3 月 21 日，市财政局下发《关于下达市创业孵化中心购买服务经费预算指标的通知》（淄财社指〔2019〕34 号），下达项目预算指标 1193.68 万元。经查阅

项目资金文件及财务资料，市人社局实际收到项目资金 1193.68 万元。根据评价标准“资金到位率=（实际到位资金/实际申请资金）×100%”，项目资金到位率为 100%，项目资金足额到位。

该项得 3 分。

（二）过程（30 分）

项目过程包括业务管理和资金管理两部分内容。

1. 业务管理（22 分）

业务管理主要从合同签订与执行、项目招投标、项目验收、制度管理、项目监督和档案资料管理六方面进行分析。

（1）合同管理（4 分）

本项目合同涉及购买服务合同、物业服务合同、招标代理合同、中标合同、第三方服务协议、广告合同和入驻协议。经查看项目合同资料，大部分合同都能做到内容规范、严谨，合同要素完整、齐全，且合同双方基本能够按要求执行合同内容。但市创业孵化中心与山东天宇工程项目咨询有限公司签订的《政府采购项目委托协议》中未填写协议签订日期，无法判断采购项目是否按时完成。

该项扣 0.5 分，得 3.5 分。

（2）项目招投标（4 分）

2018 年 10 月，市创业孵化中心委托山东天宇工程项目咨询有限公司第七分公司采用竞争性磋商的方式采购“淄博市创业孵化中心第三方培训服务机构”项目。招标文件中对供应商资质的要求除具备《营业执照》等证件外，另要求供应商必须“具备有相关服务业务的资质或资格”。

2018 年 11 月 1 日，确定包 1 中标供应商为淄博科信教育咨询有限责任公司和淄博思宇信息科技有限公司，包 2 中标供应商为淄博科信教育咨

询有限责任公司，包 3 中标供应商为山东鲁林会计师事务所有限公司，包 4 采购按废标处理。

2019 年 5 月 13 日，市人社局委托山东双盛义建设项目管理有限公司为代理机构，采用公开招标方式，在淄博市公共资源交易网、山东政府采购网、淄博政府采购网发布招标公告，采购“淄博市创业孵化中心创业会客厅装修项目”。招标文件中对供应商资质的要求除具备《营业执照》等证件外，另要求供应商“必须具备采购文件要求的供货及服务能力”。5 月 24 日，经评标委员会评审，确定中标供应商为张店红豆杉广告设计工作室。

2019 年 5 月 29 日，市人社局委托山东双盛义建设项目管理有限公司为代理机构，采用公开招标方式，在淄博市公共资源交易网、山东政府采购网、淄博政府采购网发布招标公告，采购“淄博市创业孵化中心车库新风间等改造修缮项目（二次）”。招标文件中对供应商资质的要求除具备《营业执照》等证件外，另要求供应商“必须具备采购文件要求的供货及服务能力”。6 月 14 日，经评标委员会评审，确定中标供应商为淄博木方舟装饰有限公司。

经查阅项目资料，项目采购方式选定程序规范、采购方式符合项目性质且流程操作规范，资格预审程序规范、评审委员会设置合理、评审方法科学、评审结果有效，评审专家专业选取方式规范且符合相关要求；各项目中标单位均具相应资质或资格。

该项得 4 分。

（3）项目验收（4 分）

本项目涉及验收的项目为创业会客厅装修项目、车库新风间等改造 修缮项目和广告项目。经查阅项目资料，市就业服务中心根据合同要求，委派相关人员按照相关标准，及时在各项目竣工或完成后开展验收工作。检查人员在开展验收工作过程中，能及时记录检查情况，各项目验收工

作均有相应的验收报告或工作记录，内容记录明确并经检查人员署名，工作程序规范。

该项得 4 分。

(4) 制度管理 (4 分)

为加强和规范工作管理，市创业孵化中心制定《淄博市创业孵化中心内部控制制度》，明确预算管理、资产管理、支出报销管理、创业孵化专项资金管理等工作要求，对市创业孵化中心活动进行有效管控和防范；根据实际工作情况，制定《淄博市创业孵化中心日常工作管理制度》

《淄博市创业孵化中心服务大厅管理制度》《淄博市创业孵化中心健身活动室管理规定》《淄博市创业孵化中心乒乓球室管理规定》《淄博市创业孵化中心会议室、培训室、沙龙室、接待室使用管理规定》《淄博市创业孵化中心内部控制制度》《淄博市创业孵化中心卫生安全督导员制度》《淄博市创业孵化中心创业会客厅管理规定》《淄博市创业孵化中心共享（有偿）实验室管理办法》等制度，保障资源的合理有效运用，维护日常活动秩序。市创业孵化中心在日常工作中，能够执行、落实各项管理制度，不存在制度落实不到位的情况。

该项得 4 分。

(5) 监督管理 (4 分)

经实地调查并查阅相关项目资料，市创业孵化中心能按照制度规定和合同要求，对入驻企业及第三方机构进行日常考勤和评估考核；审查各项采购文件；检查入驻企业评审工作，监督指导评估考核工作；审定物业管理制度、物业管理服务及各项计划，不定期检查监督物业管理工作实施及制度执行情况；与市基础设施和保障房投资建设有限公司成立考核领导小组，对“2019 年度政府购买服务进行绩效考核”；2020 年 5 月 19 日，市创业孵化中心考核领导小组对物业公司的物业服务工作进

行考核并出具《物业考核评估报告》。各项监督管理工作全部按照相关要求及时开展，并存有相应的工作记录且记录内容完整。

该项得 4 分。

(6) 档案资料管理 (2 分)

本项目资料包括请示文件、指标文、合同协议、招投标文件、入驻评审报告、活动资料（包括活动方案、活动通知、签到表、决算表、满意度调查表、活动报告，活动照片等）、内控制度、规章制度、票据资料、财务资料等。经查阅项目资料，市创业孵化中心能将立项资料、实施资料、票据资料、财务资料等及时分类归档和保管，档案资料基本完整、严谨、准确，资料归档及时、易调取，为项目监督检查提供依据。

该项得 2 分。

2. 资金管理 (12 分)

资金管理主要从预算执行率、资金使用合规性和会计核算规范性进行分析。

(1) 预算执行率 (4 分)

2019 年 3 月 21 日，市财政局下发《关于下达市创业孵化中心购买服务经费预算指标的通知》（淄财社指〔2019〕34 号），下达项目预算指标 1193.68 万元。市创业孵化中心根据实际需要，共向市人社局申请项目资金 1193.68 万元。经查阅项目资金文件及财务资料，市创业孵化中心实际使用项目资金 1095.195999 万元。根据评价标准“预算执行率=（实际支出资金/实际到位资金）×100%”，本项目预算执行率为 91.75%。未支出资金主要为合同预留金及招标项目剩余资金。

根据评分标准，该项得 3.67 分。

(2) 资金使用合规性 (2 分)

市创业孵化中心年初填报项目绩效目标申报表，市人社局年初申请项目预算，经市财政局审批同意后拨付至市人社局。市人社局根据市创业孵化中心的申请，拨付购买服务经费至市创业孵化中心，由市创业孵化中心支付购买服务经费中的租赁运行费用、改造修缮费、装修费等费用。经查阅财务资料，市人社局和市创业孵化中心均能按照相关要求，对项目资金收支记录清晰，能够真实反映资金收支情况，无支出依据不合规、虚列项目支出、超标准开支及截留、挤占、挪用项目资金情况。

该项得 2 分。

(3) 会计核算规范性 (2 分)

经查阅相关会计凭证、账簿、财务报表等资料，市创业孵化中心能够按照《事业单位会计制度》和《淄博市创业孵化中心经费财务管理办法》等相关要求规范处理账务，会计科目使用正确，原始凭证真实有效，会计核算规范。

该项得 2 分。

(三) 产出 (28 分)

产出包括产出数量、产出质量和产出时效三部分内容。

1. 产出数量 (14 分)

产出质量主要从入驻企业数量、活动开展次数两方面进行分析。

(1) 在孵企业数量 (7 分)

2019 年，市创业孵化中心计划累计吸纳入驻企业大于等于 200 家。经查阅相关资料，2018 年年末，市创业孵化中心在孵企业数量为 147 家，2019 年年末，市创业孵化中心在孵企业数量为 158 家。除续签企业外，2019 年年度新增入驻企业 19 家，退出企业 11 家，全年在孵企业

169 家，占计划入驻企业数量的 84.5%，未完成年初预期目标。

根据评分标准，该项得 5.92 分。

(2) 活动开展次数 (7 分)

经查阅相关资料，市创业孵化中心 2019 年共举办活动 11 次：入驻企业培训活动 4 次，座谈会 2 次，创业创新大赛 1 次（包含赛前辅导）、创业沙龙 2 次，银企对接活动 2 次。其中 2 月份开展活动 1 次，3 月份开展活动 1 次，4 月份开展活动 2 次，5 月份开展活动 2 次，6 月份开展活动 1 次，7 月份开展活动 2 次，9 月份开展活动 1 次，11 月份开展活动 1 次，12 月份开展活动 1 次，全年共 7 个月开展过活动。

推荐企业参与高新技术企业认定工作培训、第二届“创业齐鲁·共赢未来”高层次人才创业大赛、谷仓创业学院《产品经理必修课》、2019 新动能—青岛展览洽谈会、淄博市 2019 年“创业训练营”等活动 17 次。

该项得 7 分。

2. 产出质量 (14 分)

产出质量主要从活动质量和创业成功率两方面进行分析。

(1) 活动质量 (7 分)

经查阅项目资料，市创业孵化中心举办的 11 次活动，内容主要针对企业需求，如政策普及，答疑交流，项目推介，银企对接等，符合企业发展需要，从根本上促进企业更好发展；开展创业创新大赛，激发创业创新热情，营造了良好的创业氛围。通过对入驻企业发放调查问卷，学员满意度均能达到 90%以上。

该项得 7 分。

(2) 创业成功率 (7 分)

经查阅项目资料，2019 年退出的 11 家企业，全部处于营业状态。

按照“退出后仍处于营业状态即为孵化成功”的标准，2019 年市创业孵化中心创业成功率为 100%。

该项得 7 分。

（四）效益（32 分）

项目效益主要从经济效益、社会效益、可持续影响、满意度四方面进行评价。

1. 经济效益（9 分）

近年来，大众创业、万众创新蓬勃兴起，催生众多市场新生力量，促进了观念更新、制度创新和生产经营管理方式的深刻变革，有效提高了创新效率、缩短了创新路径，成为稳定和扩大就业的重要支撑、推动新旧动能转换和结构转型升级的重要力量，成为中国经济行稳致远的活力之源。

创新是社会进步的灵魂，创业是推进经济社会发展、改善民生的重要途径。市创业孵化中心通过提供满足大众创新创业需求、具有较强专业化服务能力的创业服务平台，降低创新创业成本，为潜在创业者提供重要市场信息；降低经济活动中信息不对称问题的风险，激发社会组织和群众的创新创业能力；孵化培育创新型小微企业，促进经济建设精细化发展，弥补行业发展短板，增加有效供给，增强微观经济活力，加速新兴产业发展，推动经济结构更加合理化；以创业促进就业，解决就业压力，拉动内需，扩大群众收入来源，改善民生，形成新的产业业态和经济增长点，促进经济发展水平。截至 2019 年底，市创业孵化中心入驻企业缴纳税额约 124.88 万元，基本能实现创收运营，产生了较好的经济效益。

该项得 9 分。

2. 社会效益 (9 分)

推进大众创业、万众创新，是扩大就业、实现富民之道的根本举措，是激发全社会创新潜能和创业活力的有效途径。市创业孵化中心通过其自身政策资源优势，提供全方位的高效服务交流平台，调动群众力量和积极性，激发群众创新创业热情，吸引项目企业入驻，促进产、学、研、资、介一体化，为本地区企业提供新的发展机遇；以创新创业带动就业发展，特别是推动再就业，提高地区就业率和创业率，降低失业率，营造创业创新的良好氛围，为社会生活发展注入新的活力；通过对企业的引导和培训，促使企业汲取先进经验，提高企业竞争力，活跃市场氛围，促进企业发展的良性循环，进一步促使企业创收创利，打造经济发展新局面，反向吸引群众创新创业。

该项得 9 分。

3. 可持续影响 (9 分)

创新具有促改革、稳就业、强动能的带动作用。随着技术的进步、社会的发展，以用户为中心、以社会实践为舞台、以共同创新、开放创新为特点的用户参与的创新 2.0 模式，逐渐替换传统的科技创新模式。Fab Lab 及其触发的以创客为代表的创新 2.0 模式，引发创新 2.0 时代的创客浪潮，进一步推动了众创空间的形成。2015 年 1 月 28 日，为顺应网络时代“大众创业、万众创新”新趋势，国务院总理李克强主持召开国务院常务会议，确定支持发展“众创空间”的政策措施，为创业创新搭建新平台。市创业孵化中心充分利用开放与低成本、协同互助、便利化、全要素等特点，为科技型创新型等高新技术产业打造多功能发展平台，拓宽创业创新人员获取资源的渠道和创业创新视野，以优良的成长环境，为其健康、快速成长奠定坚实的物质资源基础，促进企业实力迅速提升，激发市场活力和社会创造力，为企业转型升级，淘汰传统污

染企业提供有力保障。

该项得 9 分。

4. 满意度 (5 分)

本次调查对象为市创业孵化中心入驻企业，采用电子问卷调查的方式，对现有 158 家在孵企业进行调查。通过设置相应问题判断入驻企业对市创业孵化中心的满意度，同时通过入驻企业回答情况了解市创业孵化中心存在的问题，统计提出的建议，为后续工作提供参考。

(1) 调查问卷

调查问卷包括问卷指导语、调查对象、调查内容三部分。其中调查内容设置满意度问题 4 个，从政策服务了解程度、政策管理服务满意程度、是否得到实际性帮助及是否得到更好发展四方面进行考察。问卷如下：

淄博市创业孵化中心入驻企业满意度调查问卷

各位创业者：

您好！非常感谢您百忙之中抽出时间参与此次调查。问卷内容所涉及的信息主要是为了掌握淄博市创业孵化中心的服务情况，请务必保证所填内容真实有效，谢谢！

序号	问卷内容	回答选项
1	企业名称	
2	所属行业？	<input type="checkbox"/> 农、林、牧、渔业 <input type="checkbox"/> 采矿业 <input type="checkbox"/> 制造业 <input type="checkbox"/> 电力、热力、燃气及水生产和供应业 <input type="checkbox"/> 建筑业 <input type="checkbox"/> 批发和零售业 <input type="checkbox"/> 交通运输、仓储和邮政业 <input type="checkbox"/> 住宿和餐饮业 <input type="checkbox"/> 信息传输、软件和信息技术服务业 <input type="checkbox"/> 金融业 <input type="checkbox"/> 房地产业 <input type="checkbox"/> 租赁和商务服务业 <input type="checkbox"/> 科学研究和技术服务业 <input type="checkbox"/> 水利、环境和公共设施管理业 <input type="checkbox"/> 居民服务、修理和其他服务业

序号	问卷内容	回答选项
		<input type="checkbox"/> 教育 <input type="checkbox"/> 卫生和社会工作 <input type="checkbox"/> 文化、体育和娱乐业
3	贵公司何时入驻的淄博市创业孵化中心？	<input type="checkbox"/> 2017 年 <input type="checkbox"/> 2018 年 <input type="checkbox"/> 2019 年
4	贵公司是通过何种途径了解到淄博市创业孵化中心的有关信息？	<input type="checkbox"/> 传统媒体（电视、广播、报纸、杂志） <input type="checkbox"/> 新媒体（网络新媒体、移动新媒体、数字新媒体） <input type="checkbox"/> 朋友介绍 <input type="checkbox"/> 其他
5	贵公司选择淄博市创业孵化中心的原因（可多选）？	<input type="checkbox"/> 政策扶持 <input type="checkbox"/> 区位优势 <input type="checkbox"/> 交通便利 <input type="checkbox"/> 资源丰富 <input type="checkbox"/> 管理服务 <input type="checkbox"/> 基础配套设施齐全 <input type="checkbox"/> 其他
6	贵公司是否了解淄博市创业孵化中心的各项政策、管理和服	<input type="checkbox"/> 非常了解 <input type="checkbox"/> 较为了解 <input type="checkbox"/> 一般 <input type="checkbox"/> 不太了解 <input type="checkbox"/> 不了解
7	哪些方面您还不太了解（可多选）？（6 题为“一般”“不太了解”“不了解”的作答）	<input type="checkbox"/> 政策（如场地使用、政策咨询、创业培训等） <input type="checkbox"/> 管理（日常考勤、考核评估等） <input type="checkbox"/> 服务（如法律服务、财税代理服务、项目推介等）
8	贵公司是否对淄博市创业孵化中心提供的政策、管理、服务满意？	<input type="checkbox"/> 非常满意 <input type="checkbox"/> 较为满意 <input type="checkbox"/> 一般 <input type="checkbox"/> 不太满意 <input type="checkbox"/> 不满意
9	贵公司对淄博市创业孵化中心提供的哪些方面服务或政策比较满意（可多选）？（8 题为“非常满意”“较满意”的作答）	<input type="checkbox"/> 基础设施 <input type="checkbox"/> 环境氛围 <input type="checkbox"/> 政策咨询 <input type="checkbox"/> 培训指导 <input type="checkbox"/> 活动开展 <input type="checkbox"/> 项目推介 <input type="checkbox"/> 管理服务 <input type="checkbox"/> 法律服务、财税代理服务等 <input type="checkbox"/> 其他 _____
10	贵公司对淄博市创业孵化中心提供的服务或政策不太满意的方面有哪些（可多选）？（8 题为“一般”“不太满意”“不满意”的作答）	<input type="checkbox"/> 基础设施 <input type="checkbox"/> 环境氛围 <input type="checkbox"/> 政策咨询 <input type="checkbox"/> 培训指导 <input type="checkbox"/> 活动开展 <input type="checkbox"/> 项目推介 <input type="checkbox"/> 管理服务 <input type="checkbox"/> 法律服务、财税代理服务等 <input type="checkbox"/> 其他 _____

序号	问卷内容	回答选项
11	贵公司认为入驻淄博市创业孵化中心对公司发展是否有实质性帮助?	<input type="checkbox"/> 是 <input type="checkbox"/> 否
12	您认为哪些活动或服务对贵公司有实质性的帮助(可多选)?(11题为“是”选项的作答)	<input type="checkbox"/> 培训指导 <input type="checkbox"/> 创业活动 <input type="checkbox"/> 政策咨询 <input type="checkbox"/> 项目推介 <input type="checkbox"/> 法律服务 <input type="checkbox"/> 财税代理服务 <input type="checkbox"/> 其他 _____
13	较之前相比,贵公司入驻淄博市创业孵化中心是否得到了更好的发展?	<input type="checkbox"/> 是 <input type="checkbox"/> 否 原因: _____
14	贵公司哪些方面得到了更好的发展(可多选)?(13题为“是”选项的作答)	<input type="checkbox"/> 业务方面 <input type="checkbox"/> 管理方面 <input type="checkbox"/> 企业文化方面 <input type="checkbox"/> 其他 _____
15	您认为贵公司未得到更好发展的原因?	
16	贵公司认为淄博市创业孵化中心哪些方面还有待改进(可多选)?	<input type="checkbox"/> 日常管理 _____ <input type="checkbox"/> 培训服务 _____ <input type="checkbox"/> 活动开展 _____ <input type="checkbox"/> 项目推介 _____ <input type="checkbox"/> 基础设施建设 _____ <input type="checkbox"/> 其他 _____

(2) 抽样方式

根据市创业孵化中心现有在孵企业数量,采取电子问卷的调查方式,随机抽取样本。共收回调查问卷 55 份,全部为有效问卷。有效调查样本为 55 份。

(3) 调查问卷得分

选取问题 6、8、11、13 作为考核计分选项,对满意度问题进行计分考核。五个选项问题由高到低确定每个选项的满意率为 100%、75%、50%、25%、0%,两个选项问题由高到低每个选项的满意率为 100%、0%。根据选择情况统计每个选项的选择比例,根据选择比例乘相应的满意率,得出该问题的综合满意率。根据综合满意率得出该指标的得分。

(4) 调查结果

经调查统计，吸引企业入驻的主要因素为政策因素；入驻企业对市创业孵化中心的基础设施满意度最高，认为政策咨询对公司的帮助最大，在业务方面得到了更好发展，希望加大项目推介力度。

通过对有效调查问卷汇总、计算、统计，得出综合满意率为 96.25%，依据评分标准，评价得分 5 分。满意度汇总如下：

表 12: 市创业孵化中心入驻企业满意度

序号	问题	选项	总问卷	有效问卷	满意率	综合满意率
问题 6	贵公司是否了解淄博市创业孵化中心的政策服务？	非常了解（100%）	55	31	56.36%	87.73%
		较为了解（75%）		21	38.18%	
		一般（50%）		3	5.45%	
		不太了解（25%）		0	0%	
		不了解（0%）		0	0%	
问题 8	贵公司是否对淄博市创业孵化中心提供的政策、管理、服务满意？	非常满意（100%）	55	51	92.73%	98.18%
		较为满意（75%）		4	7.27%	
		一般（50%）		0	0.89%	
		不太满意（25%）		0	0%	
		不满意（0%）		0	0%	
问题 11	贵公司认为入驻淄博市创业孵化中心对公司发展是否有实质性帮助？	是（100%）	55	55	100%	100%
		否（0%）		0	0%	
问题 13	较之前相比，贵公司入驻淄博市创业孵化中心是否得到了更好的发展？	是（100%）	55	54	98.18%	99.09%
		否（0%）		1	1.82%	
综合满意度			96.25%			

表 13: 其他问题汇总分析

序号	问题	选项	总问卷	有效问卷	占比
问题 3	贵公司何时入驻的淄博市创业孵化中心?	2017 年	55	10	18.18%
		2018 年		24	43.64%
		2019 年		21	38.18%
问题 4	贵公司是通过何种途径了解到淄博市创业孵化中心的有关信息?	传统媒体（电视、广播、报纸、杂志）	55	17	30.91%
		新媒体（网络新媒体、移动新媒体、数字新媒体）		26	47.27%
		朋友介绍		31	56.36%
		其他（请说明）		1	1.82%
问题 5	贵公司选择淄博市创业孵化中心的原因（可多选）?	政策扶持	55	53	96.36%
		区位优势		42	76.36%
		交通便利		44	80%
		资源丰富		41	74.55%
		管理服务		40	72.73%
		基础配套设施齐全		42	76.36%
		其他		1	1.82%
问题 7	哪些方面您还不太了解（可多选）?	政策（如场地使用、政策咨询、创业培训等）	55	0	0
		管理（日常考勤、考核评估等）		0	0
		服务（如法律服务、财税代理服务、项目推介等）		3	5.45%
问题 9	贵公司对淄博市创业孵化中心提供的哪些方面服务或政策比较满意（可多选）??	基础设施	55	52	94.55%
		环境氛围		47	85.45%
		政策咨询		46	83.64%
		培训指导		45	81.82%

序号	问题	选项	总问卷	有效问卷	占比
		活动开展		36	65.45%
		项目推介		34	61.82%
		管理服务		43	78.18%
		法律服务、财税代理服务等		29	52.73%
		其他		0	0
问题 10	贵公司对淄博市创业孵化中心提供的服务或政策不太满意的方面有哪些（可多选）？	基础设施	55	0	0
		环境氛围		0	0
		政策咨询		0	0
		培训指导		0	0
		活动开展		0	0
		项目推介		0	0
		管理服务		0	0
		法律服务、财税代理服务等		0	0
		其他		0	0
问题 12	您认为哪些活动或服务对贵公司有实质性的帮助（可多选）？	培训指导	55	44	80%
		创业活动		41	74.55%
		政策咨询		52	94.55%
		项目推介		36	65.45%
		法律服务		25	45.45%
		财税代理服务		20	36.36%
		其他		0	0
问题 14	贵公司哪些方面得到了更好的发展（可多选）？	业务方面	55	43	78.18%
		管理方面		42	76.36%

序号	问题	选项	总问卷	有效问卷	占比
		企业文化方面		36	65.45%
		其他		1	1.82%
问题 15	贵公司认为淄博市创业孵化中心哪些方面还有待改进（可多选）？	日常管理	55	11	20%
		培训服务		12	21.82%
		活动开展		14	25.45%
		项目推介		16	29.09%
		基础设施建设		6	10.91%
		其他		16	29.09%

（五）绩效评价结论

1. 评价打分方法

本次评价采用定性分析与定量考核相结合方法，对定性考核指标采用分析打分，对定量考核指标采用量化打分，总分百分制，以最终得分确定评价等级。

（1）项目绩效根据绩效指标评分标准直接打分，具体为：决策 10 分，过程 30 分，产出 28 分，效益 32 分，满分计 100 分；

（2）根据评分标准，达到要求的指标得标准分满分，不能达到标准的根据评分标准打分，最低得 0 分；

（3）绩效评价等级。评价结果分为优秀、良好、合格、不合格四个档次，根据评分值，确定评价对象对应的档次。具体分值与档次见下表：

表 14：评价分值与评价等级表

等级	优秀	良好	合格	不合格
分值	≥90 分	75 分（含）-90 分	60 分（含）-75 分	<60 分

2. 评价得分

根据本项目绩效评价指标打分情况，2019 年淄博市创业孵化中心购买服务经费项目的最终得分为 97.09 分，其中决策得分 9 分，过程得分 29.17 分，产出得分 26.92 分，效益得分 32 分。

表 15： 2019 年淄博市创业孵化中心购买服务经费项目绩效评价得分表

一级指标及分值	二级指标及分值	三级指标及分值	得分
合 计			97.09 分
决策 (10 分)	项目立项 (4 分)	立项规范性 (2 分)	2 分
		绩效目标合理性 (2 分)	1 分
	资金投入 (6 分)	预算编制科学性 (3 分)	3 分
		资金到位情况 (3 分)	3 分
过程 (30 分)	业务管理 (22 分)	合同管理 (4 分)	3.5 分
		项目招投标 (4 分)	4 分
		项目验收 (4 分)	4 分
		制度管理 (4 分)	4 分
		监督管理 (4 分)	4 分
		档案资料管理 (2 分)	2 分
	资金管理 (8 分)	预算执行率 (4 分)	3.67 分
		资金使用合规性 (2 分)	2 分
		会计核算规范性 (2 分)	2 分
产出 (28 分)	产出数量 (14 分)	入驻企业数量 (7 分)	5.92 分
		活动开展次数 (7 分)	7 分
	产出质量 (14 分)	活动质量 (7 分)	7 分
		创业成功率 (7 分)	7 分
效益 (32 分)	项目效益 (32 分)	经济效益 (9 分)	9 分
		社会效益 (9 分)	9 分
		可持续影响 (9 分)	9 分
		满意度 (5 分)	5 分

3. 评价结论

淄博市创业孵化中心购买服务经费项目利用政策资源优势，通过打造“零收费”创新创业环境，为入驻企业提供全方位服务，带动地区创业就业成功率，拉动淄博市经济增长水平。

决策方面，项目立项规范，预算编制科学，资金拨付到位，但绩效指标填制不规范；过程方面，项目招投标规范，项目验收规范及时，制度健全且能严格落实，监督管理到位，档案资料完整、严谨、准确且归档及时、易调取，预算执行情况较好，资金使用合规，会计核算规范，但个别合同内容不严谨；产出方面，活动开展情况较好，质量较高，创业成功率达到预期目标，但在孵企业数是未达到预期目标；效益方面，项目经济效益较好、社会效益较好、可持续影响长远，入驻企业满意度较高。

综上所述，2019年淄博市创业孵化中心购买服务经费项目绩效评价得分表的最终得分为97.09分，绩效评价等级为“优秀”。

七、存在的问题及意见建议

（一）存在问题

1. 绩效目标填制有不规范之处

市创业孵化中心填制的项目支出绩效目标申报表中，存在部分指标设置不合理、内容不明确等问题。一是个别指标值设置偏高，如质量指标指标值设置为“创业成功率达到 85%以上”，指标值设置偏高；二是个别指标设置不合理，如时效指标的三级指标设置为“入驻进度”，该指标不易衡量，无法准确反映其预期产出时效；三是社会效益指标和可持续影响指标未填写指标值，无法清晰反映项目预期实现目标；四是个别指标设置不准确，本项目并无明显的生态效益，无需设置该指标。

2. 个别合同内容不严谨

本项目中，市创业孵化中心与山东天宇工程项目咨询有限公司签订的《政府采购项目委托协议》中未填写协议签订日期，无法判断采购项目是否按时完成，不利于后期其他活动的开展。

3. 部分项目未按预期目标完成

市创业孵化中心年初预计入驻企业大于等于 200 家，但截至 2019 年底，市创业孵化中心全年在孵企业数为 163 家，未达到年初入驻企业数量的预期目标。

（二）意见和建议

1. 提高绩效目标申报表填报水平

预算绩效目标是预算绩效管理的重要内容，是实施绩效监控、开展绩效评价等的重要基础和依据。绩效指标是绩效目标的细化和量化，能够全面、客观反映项目绩效水平和目标实现程度，提升财政资金的使用

效益和政府公共服务的管理水平。建议市创业孵化中心总结绩效目标填报经验，强化绩效目标填报培训，切实提高绩效目标申报表的填写水平；加强绩效目标审核，对于填制不规范的绩效目标，提出修改意见并反馈给相关科室，确保绩效目标编制的规范性。

2. 加强合同审核，严格程序控制

合同首先是保护当事人双方正当权利的有力依据。为提高项目管理水平，达到互利双赢的效果，能够充分利用合同条款对项目单位进行有效管理及控制，建议合同双方在签订合同时，合同签署及审批人员根据《合同法》等相关法律法规的要求，对合同内容进行周密考虑及审查，以保证合同主要条款的合法性、严密性及可行性。

一是严把合同“起草关”。强化全员合同风险意识，提高人员法律素质与责任感，有效规避合同法律风险；做好合同起草准备，严格对合同相对人的主体资格、资信情况、履约能力的确认，严格依据合同谈判结果或标书确定合同内容。

二是严把合同“审查关”。严格对合同初稿进行审核把关，依照合同条款内容、合同附件清单等合同事项，按要求分类审查、分别把关，做到合法合规；严格审查意见落实，对合同内容进行及时的修订和完善，并形成正式合同文书，保证正式合同的权威性、严肃性。

三是严把合同“签订关”。严格按照合同订立程序，履行合同的签字盖章手续，确保合同依法成立并对双方具有法律约束力。

四是严把合同“履约关”。增强合同履约过程管理控制意识，建立合同管理台账，注重合同签订、履行等相关信息的收集和传递；加强合同的变更、解除管理，适时记载因不可抗拒原因或人为因素不能如期履约情况，并运用撤销、变更权来保护自身合法权益。

五是严把合同“管理关”。及时收集合同资料，对合同实施统一归口管理，制定合同管理制度，建立合同管理台账，对合同实施动态管理，

避免因资料的丢失而产生法律责任风险。

3. 加大宣传力度，提高群众知晓度

建议市创业孵化中心充分利用多媒体覆盖范围广、宣传力度大的特点，如利用微博等网络媒体平台，结合广播、电视、报刊等传统宣传方式，加大对孵化中心信息理念的传播，通过宣传自身政策优势及展示孵化成果，全面详细介绍入驻企业产品信息，树立企业品牌，扩大地方影响力，拓宽本地企业项目海内外市场，提升其知名度和影响力，以帮助其从政府计划、企业研发项目和高校发展基金获取资金支持；加大活动举办力度，根据入驻企业特点和需求执行相应的活动计划并组织开展，丰富创新创业活动，营造创新创业文化氛围，确保预期计划目标能够顺利完成。

山东正源智库信息咨询有限公司

2020 年 9 月

附件：工作底稿

“立项规范性”底稿

项目名称：2019 年淄博市创业孵化中心购买服务经费项目评价指标

指标名称	立项规范性
指标解释	项目立项是否符合相关政策及客观实际，用以反映和考核项目立项的规范情况。
指标权重	2 分
评价标准	项目立项是否符合相关政策及客观实际。 符合相关政策及客观实际得 2 分，不符合不得分。
评分依据	项目决策、批复文件等资料
评价分析	<p>指标评分计算过程及依据：</p> <p>2019 年，为贯彻落实国务院办公厅《关于发展众创空间推进大众创新创业的指导意见》（国办发〔2015〕9 号）等文件精神，响应国务院关于“大众创业，万众创新”的号召，进一步促改革、稳就业、强动能，拉动提升生产总值，打造淄博市大众创业、万众创新的“双创”空间，市人社局按照《政府向社会力量购买服务实施办法》（淄政办发〔2015〕17 号）的规定，打包购买市创业孵化中心项目。项目立项符合相关政策及客观实际，项目立项规范。</p>
评价得分	2 分

评价时间：2020 年 9 月

“绩效目标合理性”底稿

项目名称：2019 年淄博市创业孵化中心购买服务经费项目评价指标

指标名称	绩效目标合理性
指标解释	项目所设定的绩效目标是否合理、符合客观实际，绩效指标的填报是否规范，用以反映和考核项目绩效目标与项目实施的相符情况。
指标权重	2 分
评价标准	①项目绩效目标是否合理、符合客观实际； ②绩效指标填报是否规范。 每项 1 分，共 2 分；全部符合得 2 分，有一项不符合扣 1 分。
评分依据	项目绩效目标申报表
评价分析	<p>指标评分计算过程及依据：</p> <p>市创业孵化中心根据项目实际需要，编制项目支出绩效目标申报表，填报的年度绩效目标和长期绩效目标符合工作实际。设置数量指标、质量指标、时效指标、经济效益、社会效益、生态效益、可持续影响和满意度指标对项目目标进行细化和分解，反映项目产出和效益。经评价组综合分析，发现绩效目标申报表中存在以下问题：</p> <p>一是个别指标值设置偏高，如质量指标指标值设置为“创业成功率达到85%以上”，指标值设置偏高；二是个别指标设置不合理，如时效指标的三级指标设置为“入驻进度”，该指标不易衡量，无法准确反映其预期产出时效；三是社会效益指标和可持续影响指标未填写指标值，无法清晰反映项目预期实现目标；四是个别指标设置不准确，本项目并无明显的生态效益，无需设置该指标。</p>
评价得分	1 分

评价时间：2020 年 9 月

“预算编制科学性”底稿

项目名称：2019 年淄博市创业孵化中心购买服务经费项目评价指标

指标名称	预算编制科学性
指标解释	项目预算编制是否有明确标准，用以反映和考核项目预算编制的科学性、合理性。
指标权重	3 分
评价标准	①预算编制程序是否科学； ②预算资金测算依据是否充分。 每项 1.5 分，共 3 分；全部符合得 3 分，有一项不符合扣 1.5 分。
评分依据	《项目支出绩效自评表》、市财政局预算批复资料等
评价分析	<p>指标评分计算过程及依据：</p> <p>科学编制项目支出预算是行政事业单位完成工作目标、高效履职的有力保障和重要支撑。本项目预算编制时间合理、程序科学，严格按照淄博市市级部门预算基本支出标准、淄博市人民政府办公厅《关于印发淄博市鼓励“零成本创业”进一步推动大众创业万众创新的若干政策意见的通知》（淄政办发〔2016〕12 号）、《关于印发山东省实施创业孵化基地和创业园区项目管理的通知》（鲁人社发〔2014〕15 号）等文件和上一年度项目资金使用情况等因素测算预算资金，依据充分。2019 年年初，市创业孵化中心参照上一年度项目资金使用情况，申请项目预算 1436.48 万元。2019 年 3 月 21 日，市财政局下发《关于下达市创业孵化中心购买服务经费预算指标的通知》（淄财社指〔2019〕34 号），下达预算指标 1193.68 万元。后期项目执行过程中，市创业孵化中心根据本年度项目开展和资金使用情况，申请项目资金 1193.68 万元。项目预算编制科学合理。</p>
评价得分	3 分

评价时间：2020 年 9 月

“资金到位情况”底稿

项目名称：2019 年淄博市创业孵化中心购买服务经费项目评价指标

指标名称	资金到位情况
指标解释	实际落实到位资金与实际申请资金进行比较，用以反映和考核资金落实情况对项目实施的总体保障程度。
指标权重	3 分
评价标准	资金到位率=（实际到位资金/实际申请资金）×100%。 实际到位资金：2019 年内落实到具体项目的资金。 实际申请资金：2019 年内实际申请的项目资金。 得分=资金到位率×3 分。
评分依据	项目资金文件
评价分析	<p>指标评分计算过程及依据：</p> <p>本项目共投入市级财政资金 1193.68 万元。2019 年 3 月 21 日，市财政局下发《关于下达市创业孵化中心购买服务经费预算指标的通知》（淄财社指〔2019〕34 号），下达项目预算指标 1193.68 万元。经查阅项目资金文件及财务资料，市人社局实际收到项目资金 1193.68 万元。根据评价标准“资金到位率=（实际到位资金/实际申请资金）×100%”，项目资金到位率为 100%，项目资金足额到位。</p>
评价得分	3 分

评价时间：2020 年 9 月

“合同管理”底稿

项目名称：2019 年淄博市创业孵化中心购买服务经费项目评价指标

指标名称	合同管理
指标解释	项目实施过程中签订的合同内容是否严谨、全面，合同执行是否到位，用以反映和考核合同管理对项目顺利实施的有效保障情况。
指标权重	4 分
评价标准	评价要点： ①合同内容是否严谨、全面； ②合同是否执行到位。 每项 2 分，共 4 分；全部符合得 4 分，每项有一处不符合扣 0.5 分。
评分依据	项目合同资料
评价分析	<p>指标评分计算过程及依据：</p> <p>本项目合同涉及购买服务合同、物业服务合同、招标代理合同、中标合同、第三方服务协议、广告合同和入驻协议。经查看项目合同资料，大部分合同都能做到内容规范、严谨，合同要素完整、齐全，且合同双方基本能够按要求执行合同内容。但市创业孵化中心与山东天宇工程项目咨询有限公司签订的《政府采购项目委托协议》中未填写协议签订日期，无法判断采购项目是否按时完成。</p>
评价得分	3.5 分

评价时间：2020 年 9 月

“项目招投标”底稿

项目名称：2019 年淄博市创业孵化中心购买服务经费项目评价指标

指标名称	项目招投标
指标解释	项目招标文件内容编制是否全面，程序是否规范，用以反映和考核项目采购情况。
指标权重	4 分
评价标准	①招标文件内容编制是否全面； ②招投标程序是否规范。 每项 2 分，共 4 分；全部符合得 4 分，每项有一处不符合扣 0.5 分。
评分依据	项目招投标资料
评价分析	<p>指标评分计算过程及依据：</p> <p>2018 年 10 月，市创业孵化中心委托山东天宇工程项目咨询有限公司第七分公司采用竞争性磋商的方式采购“淄博市创业孵化中心第三方培训服务机构”项目。招标文件中对供应商资质的要求除具备《营业执照》等证件外，另要求供应商必须“具备有相关服务业务的资质或资格”。2018 年 11 月 1 日，确定包 1 中标供应商为淄博科信教育咨询有限责任公司和淄博思宇信息科技有限公司，包 2 中标供应商为淄博科信教育咨询有限责任公司，包 3 中标供应商为山东鲁林会计师事务所有限公司，包 4 采购按废标处理。</p> <p>2019 年 5 月 13 日，市人社局委托山东双盛义建设项目管理有限公司为代理机构，采用公开招标方式，在淄博市公共资源交易网、山东政府采购网、淄博政府采购网发布招标公告，采购“淄博市创业孵化中心创业会客厅装修项目”。招标文件中对供应商资质的要求除具备《营业执照》等证件外，另要求供应商“必须具备采购文件要求的供货及服务能力”。5 月 24 日，经评标委员会评审，确定中标供应商为张店红豆杉广告设计工作室。</p> <p>2019 年 5 月 29 日，市人社局委托山东双盛义建设项目管理有限公司为代理机构，采用公开招标方式，在淄博市公共资源交易网、山东政府采购网、淄博政府采购网发布招标公告，采购“淄博市创业孵化中心车库新风间等改造修缮项目（二次）”。招标文件中对供应商资质的要求除具备《营业执照》等证件外，另要求供应商“必须具备采购文件要求的供货及服务能力”。6 月 14 日，经评标委员会评审，确定中标供应商为淄博木方舟装饰有限公司。</p> <p>经查阅项目资料，项目采购方式选定程序规范、采购方式符合项目性质且流程操作规范，资格预审程序规范、评审委员会设置合理、评审方法科学、评审结果有效，评审专家专业选取方式规范且符合相关要求；各项目中标单位均具相应资质或资格。</p>
评价得分	4 分

评价时间：2020 年 9 月

“项目验收”底稿

项目名称：2019 年淄博市创业孵化中心购买服务经费项目评价指标

指标名称	绩效目标合理性
指标解释	项目验收是否及时，验收工作是否规范，用以反映和考核验收工作对项目质量的保障情况。
指标权重	4 分
评价标准	项目验收是否及时、规范。 全部项目验收及时、规范得 4 分，部分项目验收及时、规范得 2 分，全部项目未完成验收不得分。
评分依据	项目验收资料
评价分析	<p>指标评分计算过程及依据：</p> <p>本项目涉及验收的项目为创业会客厅装修项目、车库新风间等改造修缮项目和广告项目。经查阅项目资料，市就业服务中心根据合同要求，委派相关人员按照相关标准，及时在各项目竣工或完成后开展验收工作。检查人员在开展验收工作过程中，能及时记录检查情况，各项目验收工作均有相应的验收报告或工作记录，内容记录明确并经检查人员署名，工作程序规范。</p>
评价得分	4 分

评价时间：2020 年 9 月

“制度管理”底稿

项目名称：2019 年淄博市创业孵化中心购买服务经费项目评价指标

指标名称	绩效目标合理性
指标解释	管理制度是否健全，内容是否全面合理，是否严格落实，用以反映和考核管理制度对项目实施的保障情况。
指标权重	4 分
评价标准	①管理制度内容是否全面合理； ②管理制度是否严格落实。 每项 2 分，共 4 分；全部符合得 4 分，每项有一处不符合扣 0.5 分。
评分依据	项目管理制度文件
评价分析	<p>指标评分计算过程及依据：</p> <p>为加强和规范工作管理，市创业孵化中心制定《淄博市创业孵化中心内部控制制度》，明确预算管理、资产管理、支出报销管理、创业孵化专项资金管理等工作要求，对市创业孵化中心活动进行有效管控和防范；根据实际工作情况，制定《淄博市创业孵化中心工作管理制度》《淄博市创业孵化中心服务大厅管理制度》《淄博市创业孵化中心健身活动室管理规定》《淄博市创业孵化中心乒乓球室管理规定》《淄博市创业孵化中心会议室、培训室、沙龙室、接待室使用管理规定》《淄博市创业孵化中心内部控制制度》《淄博市创业孵化中心卫生安全督导员制度》《淄博市创业孵化中心创业会客厅管理规定》《淄博市创业孵化中心共享（有偿）实验室管理办法》等制度，保障资源的合理有效运用，维护日常活动秩序。市创业孵化中心在日常工作中，能够执行、落实各项管理制度，不存在制度落实不到位的情况。</p>
评价得分	4 分

评价时间：2020 年 9 月

“监督管理”底稿

项目名称：2019 年淄博市创业孵化中心购买服务经费项目评价指标

指标名称	监督管理
指标解释	项目监督管理是否及时、规范，是否有相应的工作记录，用以反映和考核监督管理工作对项目目标实现的保障作用。
指标权重	4 分
评价标准	①项目监督管理是否及时、规范； ②项目监督管理是否有相应的工作记录。 每项 2 分，共 4 分；全部符合得 4 分，每项有一处不符合扣 0.5 分。
评分依据	项目监督管理资料
评价分析	<p style="text-align: center;">指标评分计算过程及依据：</p> <p>经实地调查并查阅相关项目资料，市创业孵化中心能按照制度规定和合同要求，对入驻企业及第三方机构进行日常考勤和评估考核；审查各项采购文件；检查入驻企业评审工作，监督指导评估考核工作；审定物业管理制度、物业管理服务及各项计划，不定期检查监督物业管理工作实施及制度执行情况；与市基础设施和保障房投资建设有限公司成立考核领导小组，对“2019 年度政府购买服务进行绩效考核”；2020 年 5 月 19 日，市创业孵化中心考核领导小组对物业公司的物业服务工作进行考核并出具《物业考核评估报告》。各项监督管理工作全部按照相关要求及时开展，并存有相应的工作记录且记录内容完整。</p>
评价得分	4 分

评价时间：2020 年 9 月

“档案资料管理”底稿

项目名称：2019 年淄博市创业孵化中心购买服务经费项目评价指标

指标名称	绩效目标合理性
指标解释	项目档案资料是否完整、严谨、准确，资料是否归档及时、是否易调取，用以反映和考核项目实施基本情况。
指标权重	2 分
评价标准	①档案资料是否完整、严谨、准确； ②资料是否归档及时、是否易调取。 每项 1 分，共 2 分；全部符合得 2 分，有一处不符合扣 0.1 分，扣完为止。
评分依据	项目文件、图片等资料
评价分析	<p style="text-align: center;">指标评分计算过程及依据：</p> <p>本项目资料包括请示文件、指标文、合同协议、招投标文件、入驻评审报告、活动资料（包括活动方案、活动通知、签到表、决算表、满意度调查表、活动报告，活动照片等）、内控制度、规章制度、票据资料、财务资料等。经查阅项目资料，市创业孵化中心能将立项资料、实施资料、票据资料、财务资料等及时分类归档和保管，档案资料基本完整、严谨、准确，资料归档及时、易调取，为项目监督检查提供依据。</p>
评价得分	2 分

评价时间：2020 年 9 月

“预算执行率”底稿

项目名称：2019 年淄博市创业孵化中心购买服务经费项目评价指标

指标名称	预算执行率
指标解释	项目预算资金是否按照计划执行，用以反映或考核项目预算执行情况。
指标权重	4 分
评价标准	预算执行率=（实际支出资金/实际到位资金）×100%。 实际支出资金：2019 年内项目实际使用的资金。 实际到位资金：2019 年内实际到位的项目资金。 得分=预算执行率×4 分。
评分依据	项目资金文件、凭证资料
评价分析	<p>指标评分计算过程及依据：</p> <p>2019 年 3 月 21 日，市财政局下发《关于下达市创业孵化中心购买服务经费预算指标的通知》（淄财社指（2019）34 号），下达项目预算指标 1193.68 万元。市创业孵化中心根据实际需要，共向市人社局申请项目资金 1193.68 万元。经查阅项目资金文件及财务资料，市创业孵化中心实际使用项目资金 1095.195999 万元。根据评价标准“预算执行率=（实际支出资金/实际到位资金）×100%”，本项目预算执行率为 91.75%。未支出资金主要为合同预留金及招标项目剩余资金。</p>
评价得分	3.67 分

评价时间：2020 年 9 月

“资金使用合规性”底稿

项目名称：2019 年淄博市创业孵化中心购买服务经费项目评价指标

指标名称	资金使用合规性
指标解释	项目资金使用是否合规，用以反映和考核项目资金的规范使用情况。
指标权重	2 分
评价标准	资金使用管理是否存在支出依据不合规、虚列项目支出的情况，是否存在截留、挤占、挪用项目资金情况，是否存在超标准开支情况。 资金使用合规得 2 分，有一处不符合扣 0.2 分，扣完为止。
评分依据	会计凭证资料
评价分析	<p>指标评分计算过程及依据：</p> <p>市创业孵化中心年初填报项目绩效目标申报表，市人社局年初申请项目预算，经市财政局审批同意后拨付至市人社局。市人社局根据市创业孵化中心的申请，拨付购买服务经费至市创业孵化中心，由市创业孵化中心支付购买服务经费中的租赁运行费用、改造修缮费、装修费等费用。经查阅财务资料，市人社局和市创业孵化中心均能按照相关要求，对项目资金收支记录清晰，能够真实反映资金收支情况，无支出依据不合规、虚列项目支出、超标准开支及截留、挤占、挪用项目资金情况。</p>
评价得分	2 分

评价时间：2020 年 9 月

“会计核算规范性”底稿

项目名称：2019 年淄博市创业孵化中心购买服务经费项目评价指标

指标名称	会计核算规范性
指标解释	会计核算是否符合相关规定，会计科目设置、使用是否准确，原始凭证是否真实有效，用以反映和考核项目会计核算的规范情况。
指标权重	2 分
评价标准	会计核算是否规范。 会计核算规范得 2 分，较为规范得 1 分，不规范不得分。
评分依据	会计凭证、原始单据等资料
评价分析	<p>指标评分计算过程及依据：</p> <p>经查阅相关会计凭证、账簿、财务报表等资料，市创业孵化中心能够按照《事业单位会计制度》和《淄博市创业孵化中心经费财务管理办法》等相关要求规范处理账务，会计科目使用正确，原始凭证真实有效，会计核算规范。</p>
评价得分	2 分

评价时间：2020 年 9 月

“入驻企业数量”底稿

项目名称：2019 年淄博市创业孵化中心购买服务经费项目评价指标

指标名称	入驻企业数量
指标解释	在孵企业数与计划吸纳企业数比较，用以反映和考核产出数量目标的实现程度。
指标权重	7 分
评价标准	在孵企业数是否达到预期目标。 得分=在孵企业数/计划吸纳企业数×7 分
评分依据	项目实际完成情况资料
评价分析	<p>指标评分计算过程及依据：</p> <p>2019 年，市创业孵化中心计划累计吸纳入驻企业大于等于 200 家。经查阅相关资料，2018 年年末，市创业孵化中心在孵企业数量为 147 家，2019 年年末，市创业孵化中心在孵企业数量为 158 家。除续签企业外，2019 年年度新增入驻企业 19 家，退出企业 11 家，全年在孵企业 169 家，占计划入驻企业数量的 84.5%，未完成年初预期目标。</p>
评价得分	5.92 分

评价时间：2020 年 9 月

“活动开展次数”底稿

项目名称：2019 年淄博市创业孵化中心购买服务经费项目评价指标

指标名称	活动开展次数
指标解释	反映和考核项目产出数量。
指标权重	7 分
评价标准	年度活动开展次数。 每月开展一次活动得 7 分，累计 3 个月以上未开展活动得 3.5 分，累计 5 个月以上未开展活动不得分。
评分依据	项目实际完成情况资料
评价分析	<p>指标评分计算过程及依据：</p> <p>经查阅相关资料，市创业孵化中心 2019 年共举办活动 11 次：入驻企业培训活动 4 次，座谈会 2 次，创业创新大赛 1 次（包含赛前辅导）、创业沙龙 2 次，银企对接活动 2 次。其中 2 月份开展活动 1 次，3 月份开展活动 1 次，4 月份开展活动 2 次，5 月份开展活动 2 次，6 月份开展活动 1 次，7 月份开展活动 2 次，9 月份开展活动 1 次，11 月份开展活动 1 次，12 月份开展活动 1 次，全年共 7 个月开展过活动。</p> <p>推荐企业参与高新技术企业认定工作培训、第二届“创业齐鲁·共赢未来”高层次人才创业大赛、谷仓创业学院《产品经理必修课》、2019 新动能—青岛展览洽谈会、淄博市 2019 年“创业训练营”等活动 17 次。</p>
评价得分	7 分

评价时间：2020 年 9 月

“活动质量”底稿

项目名称：2019 年淄博市创业孵化中心购买服务经费项目评价指标

指标名称	活动质量
指标解释	反映和考核项目产出质量。
指标权重	7 分
评价标准	①活动内容是否具有针对性； ②参与学员对活动情况是否满意。 每项 3.5 分，共 7 分；全部符合得 7 分，有一项不符合扣 3.5 分。
评分依据	项目实际完成情况资料
评价分析	<p>指标评分计算过程及依据：</p> <p>经查阅项目资料，市创业孵化中心举办的 11 次活动，内容主要针对企业需求，如政策普及，答疑交流，项目推介，银企对接等，符合企业发展需要，从根本上促进企业更好发展；开展创业创新大赛，激发创业创新热情，营造了良好的创业氛围。通过对入驻企业发放调查问卷，学员满意度均能达到 90%以上。</p>
评价得分	7 分

评价时间：2020 年 9 月

“创业成功率”底稿

项目名称：2019 年淄博市创业孵化中心购买服务经费项目评价指标

指标名称	创业成功率
指标解释	实际创业成功率和计划值相比较，用以反映和考核项目产出质量的实现程度。
指标权重	7 分
评价标准	创业成功率是否达到预期目标。 创业成功率=创业成功企业数（退出后仍处于营业状态的企业）/年度退出企业数 达到得 7 分，未达到不得分。
评分依据	项目实际完成情况资料
评价分析	<p>指标评分计算过程及依据：</p> <p>经查阅项目资料，2019 年退出的 11 家企业，全部处于营业状态。按照“退出后仍处于营业状态即为孵化成功”的标准，2019 年市创业孵化中心创业成功率为 100%。</p>
评价得分	7 分

评价时间：2020 年 9 月

“经济效益”底稿

项目名称：2019 年淄博市创业孵化中心购买服务经费项目评价指标

指标名称	经济效益
指标解释	考察淄博市创业孵化中心购买服务经费项目对经济发展带来的影响和效果。
指标权重	9 分
评价标准	项目实施所产生的社会效益。 项目经济效益较好得 9 分，一般得 4.5 分，无经济效益不得分。
评分依据	综合项目开展情况与其产生的影响进行评价
评价分析	<p>指标评分计算过程及依据：</p> <p>近年来，大众创业、万众创新蓬勃兴起，催生众多市场新生力量，促进了观念更新、制度创新和生产经营管理方式的深刻变革，有效提高了创新效率、缩短了创新路径，成为稳定和扩大就业的重要支撑、推动新旧动能转换和结构转型升级的重要力量，成为中国经济行稳致远的活力之源。</p> <p>创新是社会进步的灵魂，创业是推进经济社会发展、改善民生的重要途径。市创业孵化中心通过提供满足大众创新创业需求、具有较强专业化服务能力的创业服务平台，降低创新创业成本，为潜在创业者提供重要市场信息；降低经济活动中信息不对称问题的风险，激发社会组织和群众的创新创业能力；孵化培育创新型小微企业，促进经济建设精细化发展，弥补行业发展短板，增加有效供给，增强微观经济活力，加速新兴产业发展，推动经济结构更加合理化；以创业促进就业，解决就业压力，拉动内需，扩大群众收入来源，改善民生，形成新的产业业态和经济增长点，促进经济发展水平。截至 2019 年底，市创业孵化中心入驻企业缴纳税额约 124.88 万元，基本能够实现创收运营，产生了较好的经济效益。</p>
评价得分	9 分

评价时间：2020 年 9 月

“社会效益”底稿

项目名称：2019 年淄博市创业孵化中心购买服务经费项目评价指标

指标名称	社会效益
指标解释	考察淄博市创业孵化中心购买服务经费项目对社会发展带来的影响和效果。
指标权重	9 分
评价标准	项目实施所产生的社会效益。 项目社会效益较好得 9 分，一般得 4.5 分，无社会效益不得分。
评分依据	综合项目开展情况与其产生的影响进行评价
评价分析	<p style="text-align: center;">指标评分计算过程及依据：</p> <p>推进大众创业、万众创新，是扩大就业、实现富民之道的根本举措，是激发全社会创新潜能和创业活力的有效途径。市创业孵化中心通过其自身政策资源优势，提供全方位的高效服务交流平台，调动群众力量和积极性，激发群众创新创业热情，吸引项目企业入驻，促进产、学、研、资、介一体化，为本地区企业提供新的发展机遇；以创新创业带动就业发展，特别是推动再就业，提高地区就业率和创业率，降低失业率，营造创业创新的良好氛围，为社会生活发展注入新的活力；通过对企业的引导和培训，促使企业汲取先进经验，提高企业竞争力，活跃市场氛围，促进企业发展的良性循环，进一步促使企业创收创利，打造经济发展新局面，反向吸引群众创新创业。</p>
评价得分	9 分

评价时间：2020 年 9 月

“可持续影响”底稿

项目名称：2019 年淄博市创业孵化中心购买服务经费项目评价指标

指标名称	可持续影响
指标解释	考察淄博市创业孵化中心购买服务经费项目的可持续影响情况。
指标权重	9 分
评价标准	项目实施所产生的可持续影响。 项目可持续影响长远得 9 分，一般得 4.5 分，无可持续影响不得分。
评分依据	综合项目开展情况与其产生的影响进行评价
评价分析	<p>指标评分计算过程及依据：</p> <p>创新具有促改革、稳就业、强动能的带动作用。随着技术的进步、社会的发展，以用户为中心、以社会实践为舞台、以共同创新、开放创新为特点的用户参与的创新 2.0 模式，逐渐替换传统的科技创新模式。Fab Lab 及其触发的以创客为代表的创新 2.0 模式，引发创新 2.0 时代的创客浪潮，进一步推动了众创空间的形成。2015 年 1 月 28 日，为顺应网络时代“大众创业、万众创新”新趋势，国务院总理李克强主持召开国务院常务会议，确定支持发展“众创空间”的政策措施，为创业创新搭建新平台。市创业孵化中心充分利用开放与低成本、协同互助、便利化、全要素等特点，为科技型创新型等高新技术产业打造多功能发展平台，拓宽创业创新人员获取资源的渠道和创业创新视野，以优良的成长环境，为其健康、快速成长奠定坚实的物质资源基础，促进企业实力迅速提升，激发市场活力和社会创造力，为企业转型升级，淘汰传统污染企业提供有力保障。</p>
评价得分	9 分

评价时间：2020 年 9 月

“满意度”底稿

项目名称：2019 年淄博市创业孵化中心购买服务经费项目评价指标

指标名称	满意度
指标解释	入驻企业满意度。
指标权重	5 分
评价标准	根据入驻企业综合满意率， $X \geq 95\%$ （5 分）， $85\% \leq X < 95\%$ （3 分）， $70\% \leq X < 85\%$ （1 分）， $X < 70\%$ （0 分）
评分依据	调查问卷
评价分析	<p>指标评分计算过程及依据：</p> <p>经调查统计，吸引企业入驻的主要因素为政策因素；入驻企业对市创业孵化中心的基础设施满意度最高，认为政策咨询对公司的帮助最大，在业务方面得到了更好发展，希望加大项目推介力度。通过对有效调查问卷汇总、计算、统计，得出综合满意率为 96.25%。</p>
评价得分	2 分

评价时间：2020 年 9 月